

WEB VITRINE

Création et gestion de services Web Vitrine

INFORMATIONS CONNEXES

Le but du présent manuel est de permettre à une personne familière d'Internet de publier des informations sur son propre site..

Informations complémentaires :

- ▶ www.vtx.ch
- ▶ info@vtx.ch
- ▶ 0800 200 211

Table des matières

Table des matières.....	1
1. Introduction.....	3
2. Structure d'un site Web.....	4
3. Noms de fichiers.....	5
› 3.1 La HomePage	5
› 3.2 Liens html et noms de fichiers	5
4. Répertoires	6
5. Extensions Front Page	7
› 5.1 Formulaire HTML.....	7
› 5.2 Compteur d'accès	8
6. Extensions ASP.....	9
› 6.1 Création du formulaire	9
› 6.2 Exemple de code source d'un formulaire HTML.....	10
› 6.3 Exemple de code source pour le modèle (modele.html).....	11
› 6.4 Compteur d'accès.....	12
› 6.5 Exemple 1.....	12
› 6.6 Exemple 2.....	13
› 6.7 Afficher le résultat.....	13
7. Réalisation	14
› 7.1 Réalisation du service par vos soins :	14
› 7.2 Réalisation du service par VTX :	14
8. Mise à jour à distance	15
› 8.1 Le service a été réalisé par vos soins.....	15

- ▶ 8.2 Mise en place et mise à jour d'un site réalisé avec FrontPage 15
 - ▶ 8.3 Réalisation du service par VTX..... 16
- 9. Logiciel LeechFTP pour Windows 17**
 - ▶ 9.1 Installation du logiciel..... 17
 - ▶ 9.2 Utilisation du logiciel 17
- 10. Logiciel Transmit pour Macintosh 20**
 - ▶ 10.1 Installation du logiciel..... 20
 - ▶ 10.2 Utilisation du logiciel 20
- 11. Logiciel CyberDuck pour Macintosh (OS X)..... 22**
 - ▶ 11.1 Installation du logiciel..... 22
 - ▶ 11.2 Utilisation du logiciel 22
- 12. Statistiques 24**
 - ▶ 12.1 Accès au statistiques 24
 - ▶ 12.2 Sélection des données..... 25
 - ▶ 12.3 Présentation des résultats..... 25

1. Introduction

Le but du présent manuel est de permettre à une personne familière d'Internet de publier des informations sur son propre site.

Ainsi, on y trouvera des conseils sur la manière de structurer les informations, des règles simples et usuelles à suivre, des astuces mais aussi des procédures permettant d'éviter les problèmes couramment rencontrés.

Cette documentation correspond aux sites réalisés en html ou à l'aide de divers éditeurs (Golive, Dreamweaver, FrontPage, etc.)

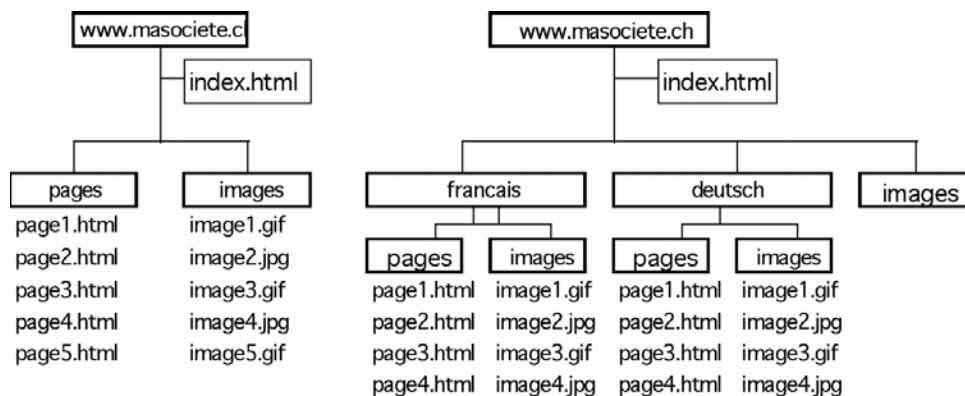
Pour toutes questions supplémentaires, notre Hot Line est à votre disposition au numéro 0840 111 240 ou à l'adresse hosting@vtx.ch.

2. Structure d'un site Web

La structure d'un service Web simple est généralement structuré de la manière suivante:

- La HomePage ou page par défaut qui vient lorsque l'on appelle le service
- Le répertoire "pages" contenant toutes les pages HTML du service
- Le répertoire "images" qui lui, contient toutes les images du service.

Dans le cas d'un service multilingue, celui-ci pourra être structuré de la même façon que le service standard décrit précédemment, à la différence près que l'on peut diviser la structure des dossiers en autant de sous-dossiers qu'il y a de langues.



Pour un service simple:

Pour un service multilingue:

3. Noms de fichiers

▶ 3.1 LA HOMEPAGE

Sauf exception, la HomePage ou page d'accueil du service doit porter le nom "index.htm" ou "default.htm".

Dans les cas particuliers où votre homepage aurait un nom différent, nous vous prions de bien vouloir nous le communiquer par mail à l'adresse hosting@vtx.ch.

▶ 3.2 LIENS HTML ET NOMS DE FICHIERS

Tous les tags faisant référence à une image ou à une page doivent être exactement identiques aux noms des fichiers; **il est impératif de respecter les majuscules/minuscules !**

Le moyen le plus simple afin d'éviter les erreurs consiste à mettre tous les noms en minuscules.

D'autre part, les noms de fichiers avec des caractères spéciaux tels que les accents, signes de ponctuation et espaces ne sont pas admis car ils engendrent des problèmes sur le site.

Exemple: Si une image a pour nom "BigLogo.jpg" et que celle-ci se trouve dans le répertoire "images", le tag devra respecter les majuscules et minuscules, soit:

```
<IMG SRC="images/BigLogo.jpg">
```

Nous vous recommandons donc d'utiliser "biglogo.jpg" au lieu de "BigLogo.jpg", pour éviter toute erreur.

4. Répertoires

Afin de séparer les images des pages html et de simplifier la gestion du service, il est préférable de créer des répertoires distincts, selon la structure décrite plus haut.

Lorsque qu'il est fait appel à une image ou à une autre page qui se trouve dans l'arborescence du service, il ne faut pas utiliser un chemin absolu tel que:

"http://www.monservice.ch/nom" de l'image ou de la page.

Les chemins absolus ne devraient être utilisés que pour appeler les sites distants

(p.ex.: www.apple.com, www.epfl.ch, etc).

Les pages qui se trouvent dans le répertoire " pages" et qui font appel à des images mentionneront un chemin relatif du type:

"../images/nom_image".

Cette notation symbolise la remontée d'un niveau puis la descente dans le répertoire "images". Dans le cas d'un service Web ne contenant que quelques pages, les images et les pages peuvent très bien cohabiter dans le même répertoire.

5. Extensions Front Page

► 5.1 FORMULAIRE HTML

Votre site est créé et géré avec FrontPage, les formulaires interactifs peuvent être effectués avec ce logiciel. Il existe une page modèle que vous pouvez utiliser et modifier selon vos besoins. Vous pouvez également partir d'une page vide et placer vos champs à l'aide du menu « Insertion » - option « Formulaires » puis choisir le type de champs.

Demande d'information

Société

Prénom

Nom

Adresse

Ville

Téléphone

Télécopie

Je désire votre liste de prix

Envoyer les informations Effacer le contenu du formulaire

Propriétés du formulaire ? x

Où enregistrer les résultats

Envoyer à

Nom de fichier : Parcourir...

Adresse de messagerie :

Envoyer à une base de données

Envoyer à (autre)

Propriétés du formulaire

Nom du formulaire :

Cadre de destination : ...

Options... Avancé... OK Annuler

Une fois tous les champs placés dans votre page, il suffit de cliquer avec le bouton droit de la souris sur le bouton d'envoi du formulaire et choisir « propriétés du formulaire » :

Pour que le formulaire soit envoyé par mail, il suffit de saisir l'adresse E-mail de la personne qui doit recevoir le formulaire dans le champ « Adresse de messagerie ».

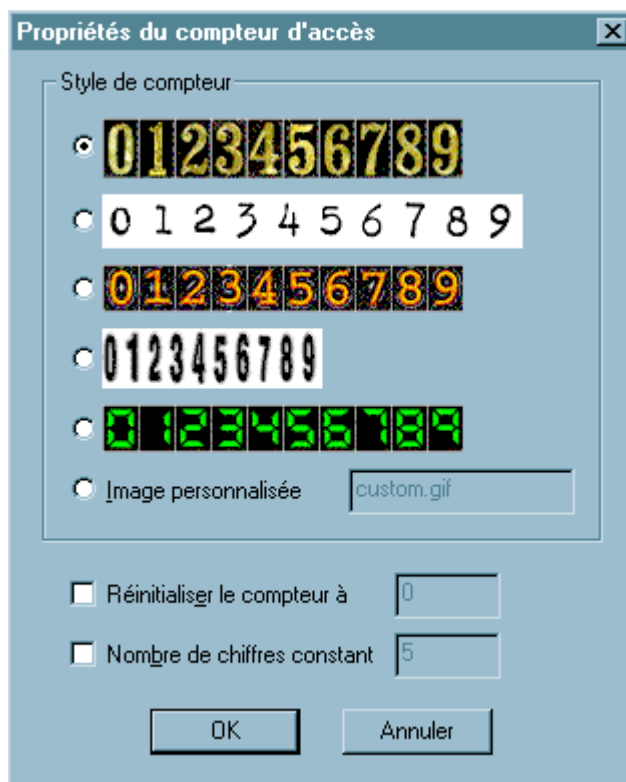
Vous pouvez aussi indiquer le titre du formulaire dans « Nom du formulaire ». De cette façon si votre site contient plusieurs formulaires, vous saurez de suite quel est le formulaire que vous recevez.

D'autres fonctionnalités sont offertes avec FrontPage, notamment pour le format du mail ainsi que pour indiquer le nom de la page qui doit s'afficher après l'envoi du formulaire.

► 5.2 COMPTEUR D'ACCÈS

Le compteur permet de savoir le nombre de fois qu'une page a été visualisée. Généralement le compteur est placé sur la page (homepage) default.htm » ou « index.htm ».

Depuis FrontPage, le compteur peut être inséré à l'aide du menu "Insertion" puis "Composant" puis "Compteur d'accès".



6. Extensions ASP

▶ 6.1 CRÉATION DU FORMULAIRE

- Créez votre formulaire HTML en utilisant les paramètres indiqués ci-dessous, avec un envoi POST sur `sendmail.asp`.

Paramètres obligatoires:

NOM (PRENOM)	Nom de l'expéditeur (Prénom de l'expéditeur)
EMAIL	Email de l'expéditeur
RCPT_MAIL	Email du destinataire
RCPT_SUBJ	Sujet du courrier contenant le formulaire

Paramètres facultatifs:

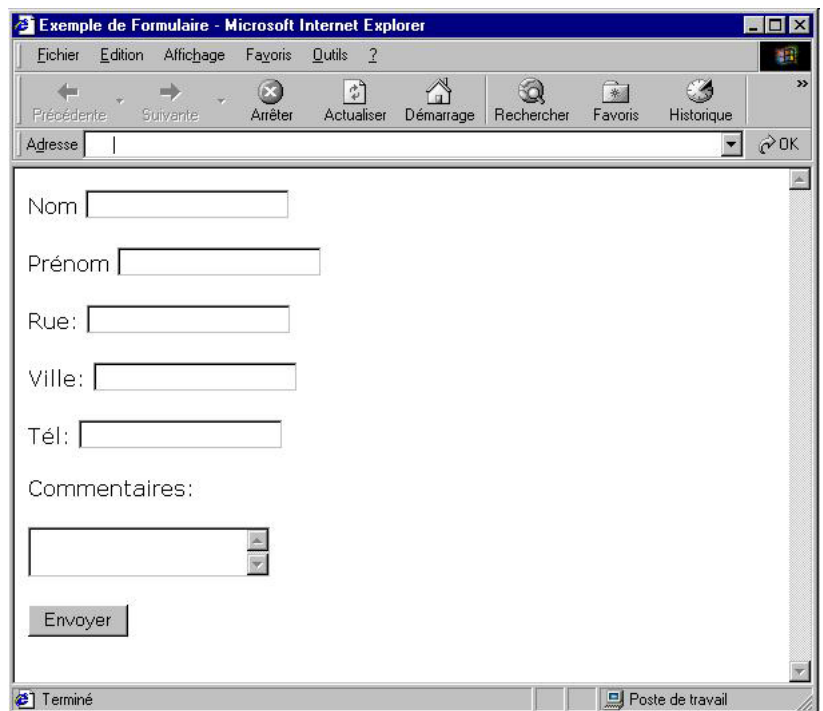
PAGE_OK	URL de la page de confirmation
PAGE_KO	URL de la page d'erreur si le formulaire n'as pas été envoyé

▶ 6.2 EXEMPLE DE CODE SOURCE D'UN FORMULAIRE HTML

(En rouge l'enveloppe du formulaire, en vert les paramètres du formulaire et en bleu les champs à remplir)

```
<title>Exemple de Formulaire</title>
<meta http-equiv="Content-Type" content="text/html; charset=iso-8859-1">
</head>
```

```
<body bgcolor="#FFFFFF">
<form method="POST" action="/sendmail.asp" >
<input type="hidden" name="RCPT_MAIL" value="info@siteweb.ch">
<input type="hidden" name="RCPT_SUBJ" value="Contact depuis site Web">
<input type="hidden" name="MODELE" value="modele.html">
<input type="hidden" name="PAGE_OK" value="/merci.html">
<input type="hidden" name="PAGE_KO" value="/erreur.html">
<p>Nom:
<input type="text" name="nom">
</p> <p>Pré&eacute;nom:
<input type="text" name="prenom">
</p>
<p>Rue:
<input type="text" name="rue">
</p>
<p>Ville:
<input type="text" name="ville">
</p>
<p>T&eacute;l:
<input type="text" name="tel">
</p>
<p>Commentaires: </p>
<p>
<textarea name="comm"> </textarea>
</p>
<p>
<input type="submit" value="Envoyer">
</p>
</form>
</body>
</html>
```

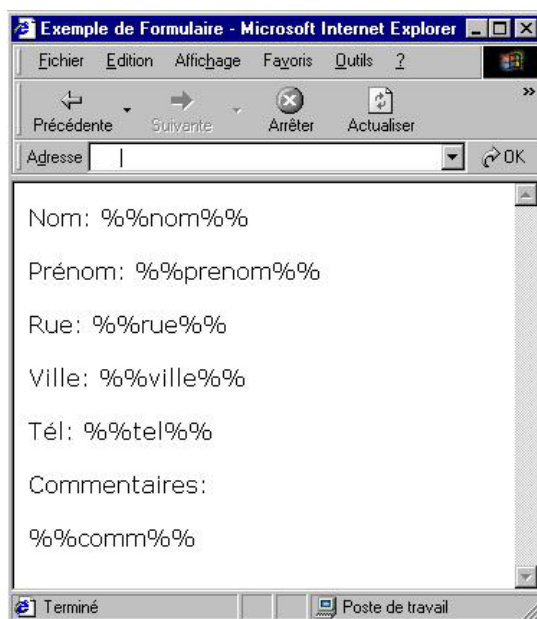


- Créez un fichier modèle HTML dans le même répertoire que SendMail.asp avec n'importe quel utilitaire de création HTML et insérez-y les variables de votre formulaire sous la formulation suivante:

%%Champ%%

▶ 6.3 EXEMPLE DE CODE SOURCE POUR LE MODÈLE (MODELE.HTML)

```
<html>
<head>
<title>Exemple de Formulaire</title>
<meta http-equiv="Content-Type" content="text/html; charset=iso-8859-1">
</head>
<body
bgcolor="#FFFFFF">
<p>Nom: %%nom%%</p>
<p>Prénom: %%prenom%%</p>
<p>Rue: %%rue%%</p>
<p>Ville: %%ville%%</p>
<p>Téléphone: %%tel%%</p>
<p>Commentaires:</p>
<p> %%comm%%</p>
</body>
</html>
```



Tous les champs indiqués comme ci-dessus seront remplacés par la valeur entrée dans le courrier généré lors de l'envoi du formulaire. Il vous suffit alors d'ouvrir votre lecteur de courrier pour relever vos réponses de formulaires.

▶ 6.4 COMPTEUR D'ACCES

Le compteur permet de savoir le nombre de fois qu'une page a été visualisée. Généralement le compteur est placé sur la page (homepage) default.htm » ou « index.htm ».

▶ 6.5 EXEMPLE 1

```
<% ' Compteur ASP de hits

' Création de l'objet

Set FSO=CreateObject("Scripting.FileSystemObject")
fichier=Server.MapPath("/data") & "\compteur.txt"

' Lecture du fichier s'il existe et incrémente
cpt = 1
if FSO.FileExists(fichier) then
    set inF = FSO.OpenTextFile(fichier,1,false)
    cpt = cLng(inF.readLine) + 1 ' jusqu'à 2 milliards
    inF.close
end if

' Sauvegarde du compteur
set inF = FSO.createTextFile(fichier)
inF.writeLine(cpt)
inF.close
%>
```

Resultat : voir page suivante

▶ 6.6 EXEMPLE 2

```
<% ' Compteur ASP de visites/cookie
```

```
Set FSO=CreateObject("Scripting.FileSystemObject")
fichier=Server.MapPath("/data") & "\compteur.txt"
' si c'est le premier hit de la session
if request.cookies("visite")="" then
    ' marque la session
    response.cookies("visite")="ok"
```

```
    ' Incrémente le compteur (crée le fichier si besoin)
    set inF = FSO.openTextFile(fichier,8,true)
    inF.write(".")
    inF.close
end if
```

```
' Lecture de la taille du fichier
cpt = FSO.GetFile(fichier).size
%>
```

▶ 6.7 AFFICHER LE RÉSULTAT

Le nombre de hits est dans la variable **cpt**, on peut donc soit l'afficher en mode texte

```
Visite n° <%=cpt%>
```

soit l'afficher en mode graphique !...

```
<% ' Affichage du compteur
' convertir en chaîne
cptStr=cStr(cpt)
' mettre au moins 5 chiffres
if len(cptStr)<5 then _
    cptStr=right("0000" & cptStr,5)
' Construction du compteur graphique
cptGraph = "<table border='0' cellspacing='0'" _
    & " cellpadding='0'><tr>"
for i = 1 to len(cptStr)
    cptGraph = cptGraph & "<td><img src='/img/" _
        & mid(cptStr,i,1) & ".gif"></td>"
next
cptGraph = cptGraph & "</tr></table>"
' Afficher le compteur
response.write(cptGraph)
%>
```

7. Réalisation

▶ 7.1 RÉALISATION DU SERVICE PAR VOS SOINS :

- Vérifiez que tous les noms de fichiers sont correctement indiqués dans les pages html et que vous n'utilisez que des chemins relatifs pour appeler d'autres pages html ou des images, excepté pour les liens distants.
- N'oubliez pas que la plupart des utilisateurs sont connectés par modem, les temps de téléchargement sont donc relativement longs. Veillez à ce que vos images ne pèsent pas plus que quelques Kbytes (max 20 – 30 Kbytes), sauf dans certains cas spécifiques (images entières) où les images peuvent peser plusieurs centaines de Kbytes. Dans ce cas précis, utilisez le format JPEG, ce qui vous permettra de compresser l'image beaucoup mieux que le format GIF.
- Veillez à ce que la Homepage (index.html ou home.html) soit la plus légère possible (max. 50-80 Kbytes). C'est en effet la première page que les gens verront et s'ils doivent attendre trop longtemps, ils risquent de quitter le service avant même d'avoir pris connaissance du sommaire.
- Si vous utilisez les frames, évitez que votre service ne se trouve dans la situation des poupées russes: la fenêtre dans la fenêtre dans la fenêtre, etc.

▶ 7.2 RÉALISATION DU SERVICE PAR VTX :

Afin de simplifier le transfert des informations, nous recommandons l'utilisation des formats suivants:

Images: Logos et images devant figurer sur le service Web.

Format: Vectoriel (EPS ou Adobe Illustrator, ou Freehand)

Bitmap (Tif, TGA, Pict, BMP 24bits etc.)

Sur papier qualité photographique (scan par nos soins)

Textes: Pour tous les textes à l'exclusion des tableaux et autres fonctions spéciales (Formulaires).

Format: Quark X-Press (blocs chaînés si possible)

Word Mac ou PC (Texte formaté, sans caractères spéciaux)

ASCII (Texte au kilomètre, paragraphes espacés par 2 retours chariot)

Les supports que nous utilisons couramment sont les suivants: Syquest 135Mb (Formaté Mac ou PC) Zip 100Mb et 250Mb (Formaté Mac ou PC) Disquettes 3" 1/2 (Formaté Mac ou PC) et CD Rom Mac ou PC.

8. Mise à jour à distance

Vous pouvez mettre à jour en tout temps les informations de votre service Web.

Pour cela, vous devez vous y connecter et vous identifier en tant que gestionnaire. La mise à jour se fait ensuite par transfert des fichiers de votre machine vers le serveur.

De la même manière, vous pouvez récupérer l'entier des données que vous présentez aux utilisateurs en les rapatriant sur votre machine locale. C'est sur la version locale de votre service que vous allez travailler et effectuer les modifications que vous souhaitez.

Les opérations de transfert se font selon le protocole FTP (File Transfert Protocole). Les outils FTP disponibles pour Windows ou Mac rendent les opérations aussi simples que possible.

Lors de modifications, vous pouvez choisir de ne transférer que les pages concernées ou le service entier.

Dans tous les cas, veillez à ce que les versions en ligne et sur votre machine soient identiques.

▶ **8.1 LE SERVICE A ÉTÉ RÉALISÉ PAR VOS SOINS**

Si le site a été fait par vos soins et que vous désirez le mettre en place, utilisez le logiciel LeechFTP (Windows), Transmit (Mac OS 8 et 9) ou CyberDuck (mac OS X). Voir les chapitres suivants pour plus d'informations.

Par la suite, lorsque vous aurez modifié des pages, il vous suffira de transférer les pages modifiées en faisant attention à les placer dans le bon répertoire.

▶ **8.2 MISE EN PLACE ET MISE À JOUR D'UN SITE RÉALISÉ AVEC FRONTPAGE**

Lorsque votre service a été créé avec FrontPage, la mise en place ne se fait pas par FTP mais directement depuis le logiciel FrontPage.

- Dans FrontPage, ouvrir le site.
- Menu Fichier, Publier le site Web
- Comme adresse du site, indiquer le nom du site sous la forme <http://www.masociete.ch>
- La première fois, cocher l'option " Publier toutes les pages,.. " (Activer le bouton « Options » si vous n'avez pas le choix de tout publier ou seulement les pages modifiées)
- Cliquez sur le bouton " Publier "
- Saisir le nom d'utilisateur et le mot de passe correspondant à votre site.

Pour la mise à jour, le procédé est le même si ce n'est qu'il n'est pas nécessaire de publier toutes les pages mais uniquement les pages modifiées.

► 8.3 RÉALISATION DU SERVICE PAR VTX

Si votre service Internet a été fait par VTX, avant de le modifier, nous vous conseillons d'en faire une copie intégrale sur votre disque dur à l'aide du logiciel LeechFTP (Windows), Transmit (Mac OS 8 et 9) ou CyberDuck (mac OS X). Voir les chapitres suivants pour plus d'informations.

Puis, à l'aide d'un éditeur HTML, modifiez les pages que vous désirez changer sur votre propre machine.

Enfin, transférez les pages modifiées de votre disque dur vers le serveur.

Attention, il est impératif de respecter les majuscules/minuscules entre les noms de vos fichiers et les liens contenus dans les pages HTML s'y rapportant (liens sur les images, sur d'autres pages, etc) et ne pas utiliser de caractères spéciaux comme les accents, espaces et signes de ponctuation.

9. Logiciel LeechFTP pour Windows

Installation et utilisation du logiciel LeechFTP pour Windows

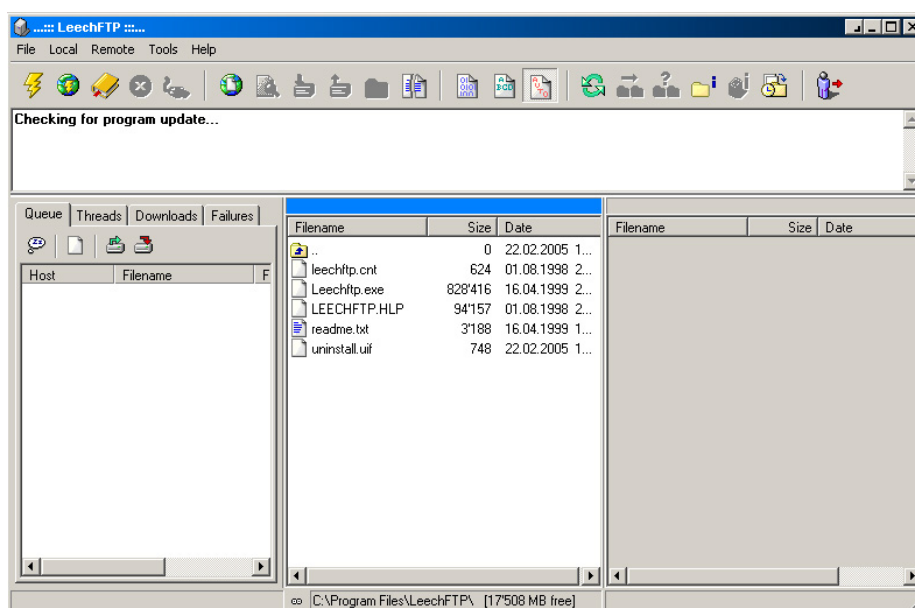
▶ 9.1 INSTALLATION DU LOGICIEL

- Sur <ftp://ftp.vtx.ch/>
- Choisissez **Software** et **PC**
- Téléchargez les fichiers **lftp13.zip** et **lftp_french.zip** dans la rubrique: **Utilitaires**
- Décompressez les deux fichiers sur le bureau, vous obtenez deux dossiers: **lftp13** et **lftp_french**
- Dans le dossier décompressé **lftp13** cliquez sur **setup.exe** pour lancer l'installation
- Par défaut l'installation se fait sous **C:\Program Files\LeechFTP** ne le changez pas
- Aller dans le dossier du programme: **C:\Program Files\LeechFTP** et copiez-y les deux fichiers contenu dans le deuxième dossier: **lftp_french**, sur le bureau, afin d'obtenir une version française du programme.

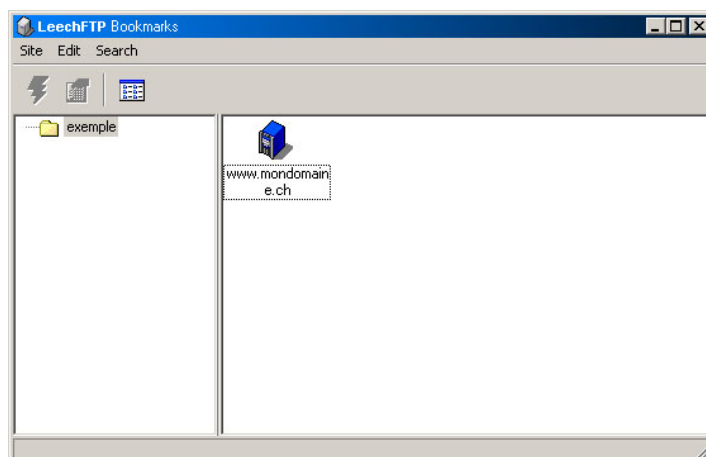
Une fois le programme installé, vous pouvez supprimer les fichiers téléchargés précédemment ainsi que les fichiers décompressés, vous n'en aurez plus besoin.

▶ 9.2 UTILISATION DU LOGICIEL

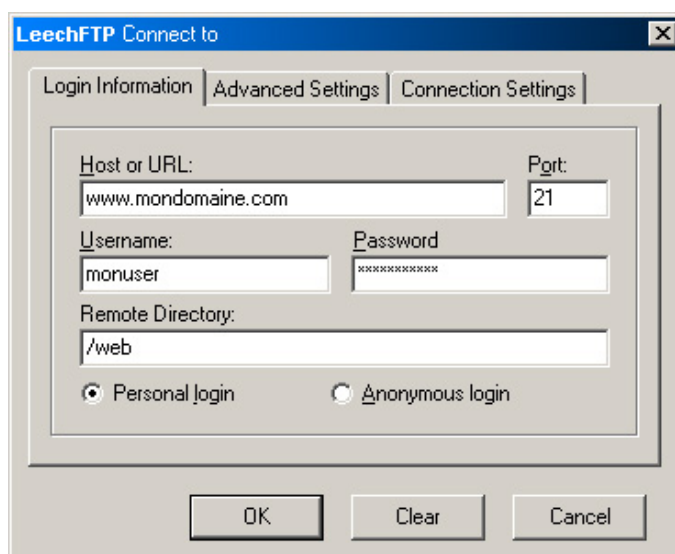
- Etablir la connexion Internet
- Ouvrir le logiciel LeechFTP :



Cliquez sur le livre (« Shows Bookmarks »).



Créer un nouveau dossier dans Edit -> Add Folder (il faut un dossier au minimum afin de créer les bookmarks à l'intérieur) et ensuite créez un nouveau bookmark dans Edit -> Add Bookmark



- Pour finir, remplissez les champs de la façon suivante :
 - Host or URL: Nom du service sous la forme www.mondomaine.ch ou adresse IP qui vous a été attribuée sous la forme 212.147.xxx.xxx
 - Port: Normalement le port 21 ou alors indiquez celui qui vous a été fourni.
 - Username: Nom d'utilisateur de votre compte FTP.
 - Password: Mot de passe de votre compte FTP.
 - Remote Directory : indiquez « /web » dans ce champ.
Sélectionnez personal login.

- Cliquez sur le bouton OK
- Double cliquez sur l'icône de votre connexion FTP pour accéder au serveur.

A présent dans la fenêtre principale de LeechFTP vous voyez les actions de transits en cours à gauche, vos fichiers locaux au centre, et les fichiers distants (sur le serveur FTP) à droite. Vous pouvez transférer des fichiers du local au distant ou inversement en faisant un clic et glissez avec votre souris.

Pour sélectionner plusieurs fichiers, s'ils sont contigus, il suffit de sélectionner le premier avec la souris et le dernier avec " SHIFT " (majuscule). S'ils ne sont pas contigus, sélectionner le premier avec la souris puis les sélectionner un par un avec la souris en tenant enfoncée la touche " CTRL " (Contrôle).

Les boutons en haut de la fenêtre signifient:

Normal Connect (éclair): Ouvre la fenêtre de création de connexion FTP (celle-ci ne sera pas enregistrée dans le Bookmark)

Quick Connect (monde): Ouvre une connexion avec seulement l'URL comme paramètre.

Bookmarks (livre): Ouvre la liste de vos connexions FTP enregistrées.

Abort login (croix): Arrête l'authentification vers le serveur.

Disconnect (prise): Stop la connexion en cours.

En faisant un clic droit dans la fenêtre des fichiers locaux ou dans celle des fichiers distants, vous avez les options classiques (création de dossier, changement de dossier) et en faisant un clic droit sur un fichier vous avez ses options (suppression, téléchargement, renommer).

10. Logiciel Transmit pour Macintosh

Installation et utilisation du logiciel Transmit pour Macintosh (OS 8 et OS 9)

▶ 10.1 INSTALLATION DU LOGICIEL

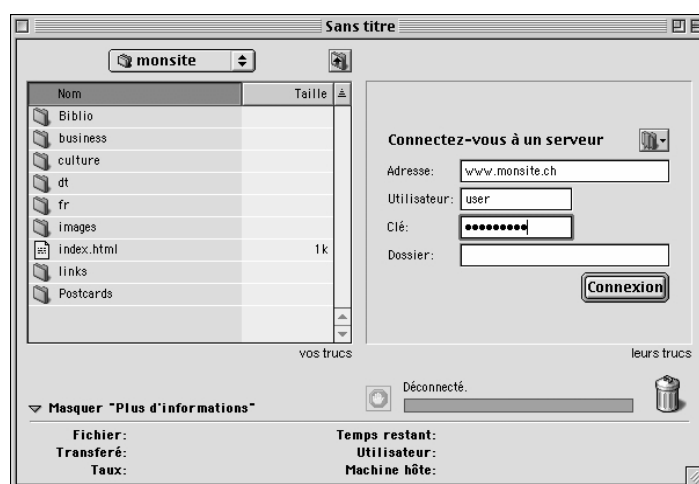
- Aller à l'adresse www.panic.com/transmit
- Télécharger le programme d'installation de Transmit 3.0.2
- Ouvrir le programme d'installation sur votre ordinateur.

▶ 10.2 UTILISATION DU LOGICIEL

- Etablir la connexion Internet

Choisir: menu FILE -> NEW CONNECTION

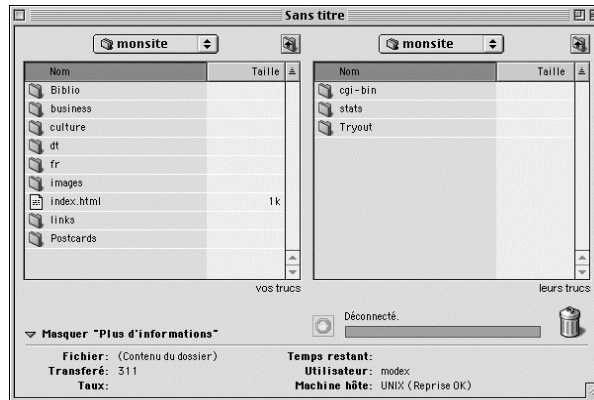
Puis entrez vos données comme suit:



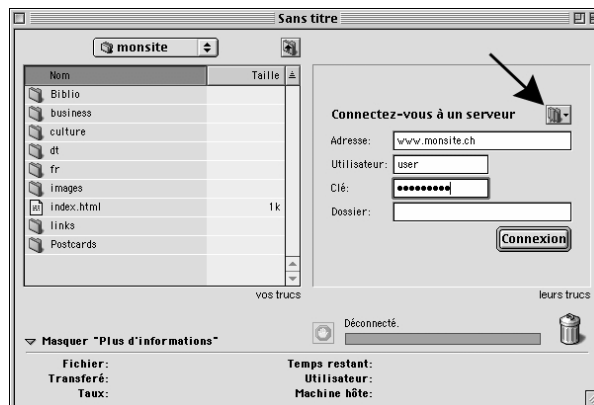
- Utilisation

Pressez sur <- pour transférer des fichiers vers vous.

Pressez sur -> pour transférer des fichiers vers le serveur ou glissez-déposez depuis le bureau du Mac vers la fenêtre de Transmit.



Afin de ne saisir vos données qu'une seule fois, cliquez sur l'icône signalée par la flèche dans le schéma ci-dessous et sélectionnez "Ajouter un signet".



Dorénavant, en cliquant sur l'icône en question, vous pourrez vous connecter directement au bon endroit.

11. Logiciel CyberDuck pour Macintosh (OS X)

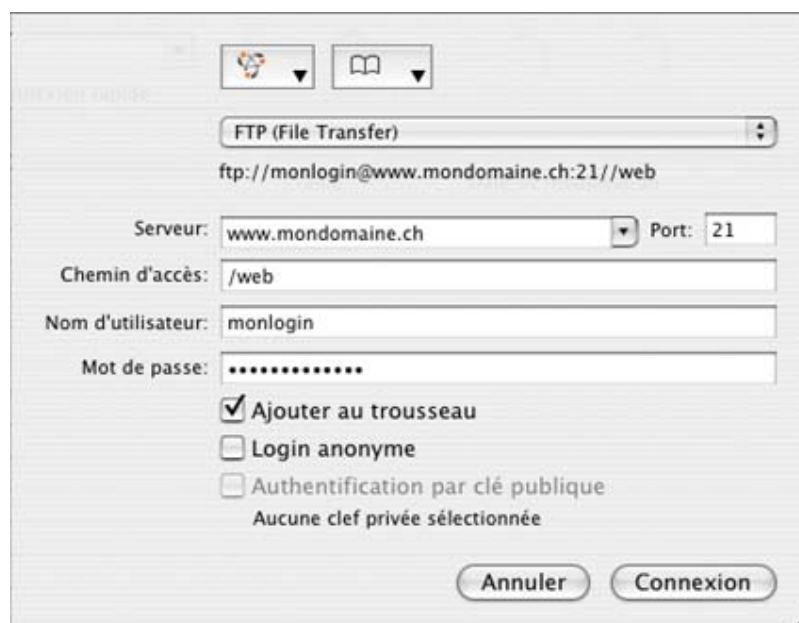
Installation et utilisation du logiciel CyberDuck pour Macintosh (OS X)

▶ 11.1 INSTALLATION DU LOGICIEL

- Aller sur <http://cyberduck.ch/>
- Télécharger le logiciel.
- Installer le à l'endroit que vous désirez sur votre ordinateur.

▶ 11.2 UTILISATION DU LOGICIEL

- Etablir la connexion Internet
- Cliquez sur « nouvelle connexion ». Puis entrez vos données comme suit :

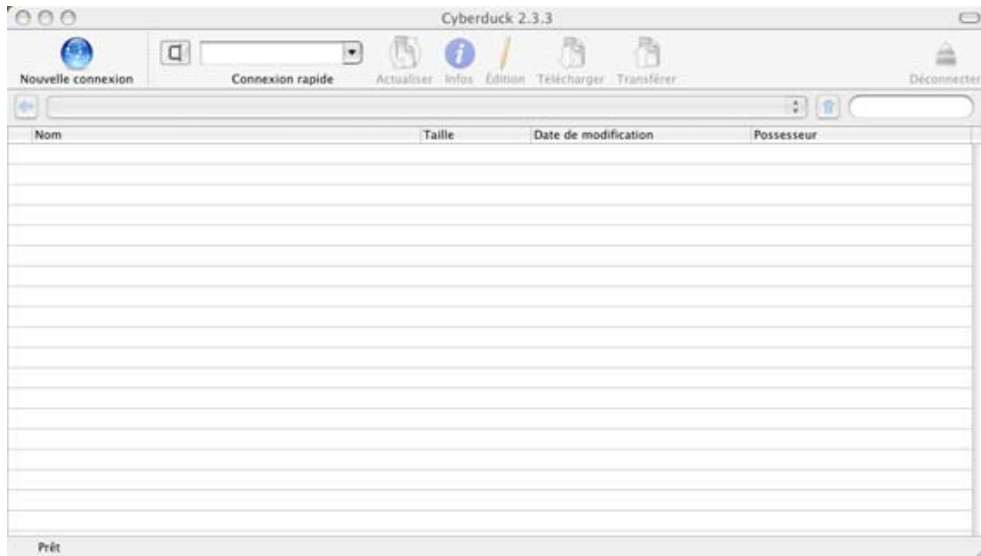


N'oubliez pas de bien préciser le répertoire distant comme « /web ».

Vous cocher la case « Ajouter à mon trousseau » afin de ne pas devoir réintroduire vos informations a chaque connexion.

▪ Utilisation

Vous utilisez CyberDuck comme une fenêtre qui contient les fichiers qui se trouvent sur le serveur distant.



12. Statistiques

12.1 ACCÈS AU STATISTIQUES

Les statistiques sont gérées par le programme AWSTATS et sont accessibles en tapant l'adresse de « votre_site/stats » (ex. : « www.nomdedomaine.xxx/stats »).


Ensuite, entrez votre nom d'utilisateur (user) ainsi que votre mot de passe (password) ; ceux-ci sont généralement identiques à ceux utilisés pour la mise à jour de votre site.

La page suivante se charge :

Statistiques de:
www.mondomaine.xxx

Dernière mise à jour: 02 Nov 2004 - 06:00

Période d'analyse: Nov 2004 OK



Résumé

Période d'analyse	Mois Nov 2004				
Première visite	01 Nov 2004 - 00:00				
Dernière visite	01 Nov 2004 - 23:59				
	Visiteurs différents	Visites	Pages	Hits	Bande passante
Trafic 'vu' *	1513	1621 <small>(1.07 visites/visiteur)</small>	8636 <small>(5.32 pages/visite)</small>	85898 <small>(52.99 hits/visite)</small>	2.29 Go <small>(1481.93 Ko/visite)</small>
Trafic 'non vu' *			706	3218	27.40 Mo

* Le trafic 'non vu' est le trafic généré par les robots, vers ou réponses HTTP avec code retour spécial.

Historique mensuel

Mois	Visiteurs différents	Visites	Pages	Hits	Bande passante
Jan 2004	0	0	0	0	0
Fév 2004	0	0	0	0	0
Mar 2004	0	0	0	0	0
Avr 2004	0	0	0	0	0
Mai 2004	0	0	0	0	0
Juin 2004	0	0	0	0	0
Juil 2004	0	0	0	0	0
Août 2004	0	0	0	0	0
Sep 2004	47580	68365	329321	3459826	92.35 Go
Oct 2004	30491	45385	233951	2300173	60.16 Go
Nov 2004	1513	1621	8636	85898	2.29 Go
Déc 2004	0	0	0	0	0
Total	79584	115371	571908	5845897	154.80 Go

Résumé

Quand:
Historique mensuel
Jours du mois
Jours de la semaine
Heures

Qui:
Pays
 Liste complète

Hôtes
 Liste complète
 Dernière visite
 Adresses IP non résolues

Visiteurs Robots/Spiders
 Liste complète
 Dernière visite

Navigation:
Durée des visites
Types de fichiers
Pages vues
 Liste complète
 Entrée
 Sortie

Systèmes exploitation
 Versions
 Inconnu

Navigateurs
 Versions
 Inconnu

Origine/Referer:
Origine de la connexion
 Moteurs de recherche
 Sites référenciers


Recherche
 Phrases clés
 Mots clés

Autres:
Divers
Codes Status HTTP
 Pages non trouvées

► 12.2 SÉLECTION DES DONNÉES

Si vous souhaitez analyser une période précise, sélectionnez cette période et cliquez sur "OK".

Dernière mise à jour: 02 Nov 2004 - 06:00
Période d'analyse: Oct 2004 OK



► 12.3 PRÉSENTATION DES RÉSULTATS

Ces tableaux vous permettent d'avoir une vision globale du nombre de visites sur votre site pour la période sélectionnée.

- « Visiteurs différents » = nombre d'hôtes (adresses IP) différents
- nombre de « Visites » = chaque arrivée d'un visiteur ne s'étant pas connecté dans les dernières 60 minutes
- nombre de « Pages » = nombre total de toutes les pages vues
- nombre de « Hits » = nombre total de fois qu'une page, une image ou un fichier est vu ou téléchargé par un visiteur
- « Bande passante » = nombre total d'octets téléchargés lors des visites sur le site

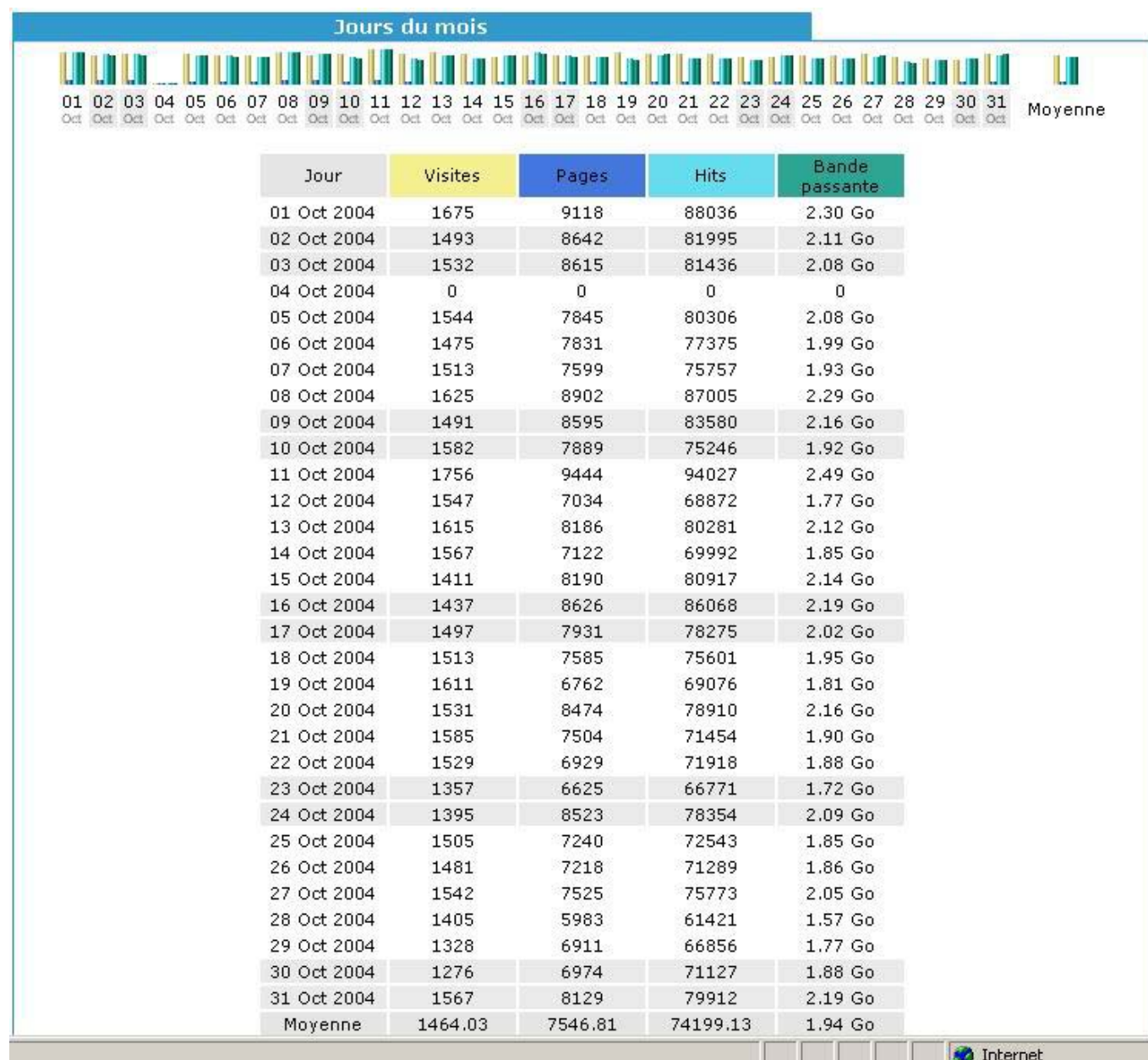
Résumé					
Période d'analyse	Mois Oct 2004				
Première visite	01 Oct 2004 - 00:00				
Dernière visite	31 Oct 2004 - 23:59				
	Visiteurs différents	Visites	Pages	Hits	Bande passante
Trafic 'vu' *	30491	45385 (1.48 visites/visiteur)	233951 (5.15 pages/visite)	2300173 (50.68 hits/visite)	60.16 Go (1389.94 Ko/visite)
Trafic 'non vu' *			26927	85271	793.57 Mo

* Le trafic 'non vu' est le trafic généré par les robots, vers ou réponses HTTP avec code retour spécial.

Historique mensuel :

Historique mensuel						
Mois	Visiteurs différents	Visites	Pages	Hits	Bande passante	
Jan 2004	0	0	0	0	0	0
Fév 2004	0	0	0	0	0	0
Mar 2004	0	0	0	0	0	0
Avr 2004	0	0	0	0	0	0
Mai 2004	0	0	0	0	0	0
Juin 2004	0	0	0	0	0	0
Juil 2004	0	0	0	0	0	0
Août 2004	0	0	0	0	0	0
Sep 2004	47580	68365	329321	3459826	92.35 Go	
Oct 2004	30491	45385	233951	2300173	60.16 Go	
Nov 2004	1513	1621	8636	85898	2.29 Go	
Déc 2004	0	0	0	0	0	0
Total	79584	115371	571908	5845897	154.80 Go	

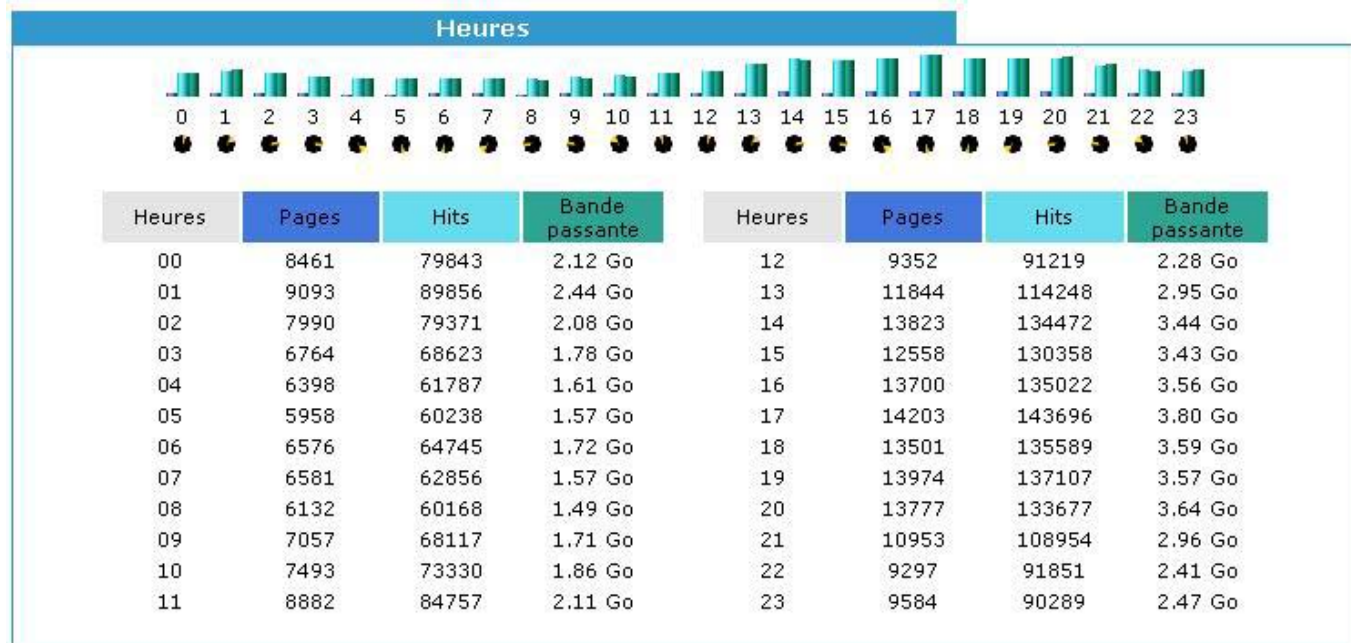
Historique journalier / mois :



Historique journalier / semaine :



Historique par heure :



Pays d'origine des visiteurs de votre site :

Domaines/pays visiteurs (Top 10) - Liste complète					
Domaines/Pays		Pages	Hits	Bande passante	
	Network	net	65667	658528	17.39 Go
	Commercial	com	35728	342396	9.16 Go
	Inconnu	ip	31516	297496	7.58 Go
	Netherlands	nl	14479	159151	4.28 Go
	Japan	jp	11889	105241	2.49 Go
	Mexico	mx	6949	67307	1.77 Go
	France	fr	6220	63481	1.61 Go
	Italy	it	5588	56360	1.55 Go
	Belgium	be	4849	50727	1.23 Go
	Germany	de	4476	46394	1.18 Go
Autres			46590	453092	11.92 Go

Source de connexion :

Hôtes (Top 10) - Liste complète - Dernière visite - Adresses IP non résolues					
Hôtes : 38724 Connus, 5355 Inconnus (IP non résolue) - 30491 Visiteurs différents		Pages	Hits	Bande passante	Dernière visite
i220-108-6-131.s02.a001.ap.plala.or.jp		1146	13037	215.21 Mo	30 Oct 2004 - 17:00
80.58.41.45.proxycache.rima-tde.net		1126	11103	186.89 Mo	31 Oct 2004 - 12:02
usen-221x248x86x41.ap-us01.usen.ad.jp		747	2149	87.54 Mo	20 Oct 2004 - 01:24
yahoobb219040174078.bbtec.net		736	3365	114.46 Mo	16 Oct 2004 - 07:37
b04-601b.kn.vutbr.cz		686	5410	198.54 Mo	24 Oct 2004 - 15:53
dsl026.iae.nl		606	8173	105.49 Mo	29 Oct 2004 - 21:39
cp37360-a.roose1.nb.home.nl		574	1608	36.99 Mo	31 Oct 2004 - 12:08
b04-601a.kn.vutbr.cz		570	5436	193.95 Mo	31 Oct 2004 - 16:54
216.239.39.5		506	506	3.73 Mo	31 Oct 2004 - 11:41
cache211.156ce.maxonline.com.sg		473	2632	86.63 Mo	30 Oct 2004 - 15:46
Autres		226781	2246754	58.96 Go	

Nombre de « robots » visitant votre site (automates visiteurs scannant le site dans le but de l'indexer, d'obtenir des statistiques sur les sites Web ou de vérifier leur disponibilité) :


Visiteurs Robots/Spiders (Top 10) - Liste complète - Dernière visite				
24 robots différents*		Hits	Bande passante	Dernière visite
Googlebot		3487	126.28 Mo	31 Oct 2004 - 17:47
Unknown robot (identified by 'crawl')		1993	21.78 Mo	31 Oct 2004 - 23:26
SpiderMan		1243	7.98 Mo	31 Oct 2004 - 03:18
MSNBOT		991	5.77 Mo	31 Oct 2004 - 01:49
Alexa (IA Archiver)		692	16.29 Mo	31 Oct 2004 - 08:23
InternetSeer		647	388.40 Ko	31 Oct 2004 - 23:41
Inktomi Slurp		639	2.58 Mo	31 Oct 2004 - 23:05
AskJeeves		440	3.21 Mo	29 Oct 2004 - 23:48
MSIECrawler		339	2.52 Mo	30 Oct 2004 - 22:06
ZealBot		265	1.73 Mo	31 Oct 2004 - 11:30
Autres		689	8.89 Mo	

* Les robots présentés ici sont à l'origine de hits ou de trafic "non vus" par les visiteurs donc non représentés dans les autres

Temps moyen passé par les visiteurs sur votre site :

Durée des visites			
		Visites	Pourcentage
Visites: 45385 - Moyenne: 289 s			
0s-30s		27205	59.9 %
30s-2mn		5395	11.8 %
2mn-5mn		4110	9 %
5mn-15mn		4623	10.1 %
15mn-30mn		2012	4.4 %
30mn-1h		1525	3.3 %
1h+		515	1.1 %



Type de fichiers téléchargés sur votre site :

Types de fichiers					
Types de fichiers		Hits	Pourcentage	Bande passante	Pourcentage
	jpg Image	1345274	58.4 %	57.30 Go	95.2 %
	gif Image	655333	28.4 %	1.17 Go	1.9 %
	htm HTML or XML static page	233821	10.1 %	1.43 Go	2.3 %
-	class	65614	2.8 %	266.85 Mo	0.4 %
-	jar	128	0 %	2.00 Mo	0 %
	html HTML or XML static page	2	0 %	3.88 Ko	0 %
	css Cascading Style Sheet file	1	0 %	0	0 %






Classement des pages les plus visitées sur votre site :

Pages-URL (Top 10) - Liste complète - Entrée - Sortie					
423 pages différentes	Pages vues	Taille moyenne	Entrée	Sortie	
/	22196	7.88 Ko	13388	6983	
/carly_patterson_1.htm	7413	5.51 Ko	3459	2452	
/carly_patterson_2.htm	7161	4.94 Ko	3004	3263	
/gymnasts_a_to_z.htm	6761	26.80 Ko	460	690	
/catalina_ponor.htm	5150	5.42 Ko	2852	2230	
/sofronie_olympics.htm	3938	3.66 Ko	216	506	
/cheng_fei_olympics.htm	3292	3.72 Ko	211	455	
/pavlovaolympics.htm	3144	3.71 Ko	111	369	
/courtney_kupets.htm	3123	5.61 Ko	1411	1237	
/khorkinaolympics.htm	2914	3.75 Ko	110	406	
Autres	168859	5.74 Ko	20163	26794	

Systèmes d'exploitation utilisés par les visiteurs de votre site :

Systèmes exploitation (Top 10) - Liste complète/Versions - Inconnu			
Systèmes exploitation		Hits	Pourcentage
	Windows	2181119	94.8 %
	Inconnu	55489	2.4 %
	Macintosh	52857	2.2 %
	Linux	8856	0.3 %
	WebTV	1213	0 %
	Sun Solaris	251	0 %
	RISC OS	220	0 %
	HP Unix	87	0 %
	FreeBSD	30	0 %
	Unknown Unix system	22	0 %
	Autres	29	0 %

Navigateurs utilisés pour visualiser votre site :

Navigateurs (Top 10) - Liste complète/Versions - Inconnu				
Navigateurs		Aspirateur	Hits	Pourcentage
	MS Internet Explorer	Non	2040384	88.7 %
	Netscape	Non	62514	2.7 %
	FireFox	Non	58989	2.5 %
	Mozilla	Non	45641	1.9 %
	Inconnu	?	29271	1.2 %
	Safari	Non	23503	1 %
	Opera	Non	23220	1 %
	TelePort Pro	Oui	10848	0.4 %
	Firebird (Old FireFox)	Non	1615	0 %
	Konqueror	Non	1402	0 %
	Autres		2786	0.1 %

Connexion au site par les URL et les moteurs de recherche d'où viennent les visiteurs avant d'arriver sur votre site ; le nom du moteur est mentionné, ce qui vous permet également de contrôler si le site est bien référencé auprès des principaux moteurs de recherche :

Connexions au site par				
Origine de la connexion	Pages	Pourcentage	Hits	Pourcentage
Adresse directe / Bookmarks	41829	54.9 %	315388	75.3 %
Lien depuis un NewsGroup				
Lien depuis un moteur de recherche Internet - Liste complète	26058	34.2 %	32818	7.8 %
- Google	11669 12458			
- Google (Images)	8357 12461			
- Yahoo	3530 4587			
- MSN	860 1439			
- AltaVista	282 296			
- Ask Jeeves	263 274			
- AOL	225 248			
- Unknown search engines	194 225			
- Netscape	148 160			
- Virgilio	62 84			
- Autres	468 586			
Lien depuis une page externe (autres sites, hors moteurs) - Liste complète	7930	10.4 %	69834	16.6 %
- http://216.239.39.104/translate_c	401 4879			
- http://www.starpulse.com/Athletes/Patterson,_Carly/Pictures/	269 269			
- http://216.239.37.104/translate_c	263 3865			
- http://www.celebrity-link.com/c114/showcelebrity_categoryid-1141...	174 174			
- http://www.tele-net.ch/gymbox/	166 166			
- http://www.geocities.com/gimnasiartrit/	159 159			
- http://turnen.pagina.nl	154 154			
- http://s2.excoboard.com/exco/thread.php	135 135			
- http://wingirls.modlinks.com	128 128			
- http://www.groult.esc-brest.fr	125 125			
- Autres	5956 59780			
Origine inconnue	365	0.4 %	542	0.1 %

Phrases et mots clés utilisés dans les moteurs de recherche aboutissant à votre site :

Phrases clés (Top 10)		
Liste complète		
1841 phrases clé différentes	Recherche	Pourcentage
catalina ponor	1686	10.4 %
carly patterson	1670	10.3 %
carly patterson pictures	1021	6.3 %
gymbox	798	4.9 %
courtney kupets	769	4.7 %
daiane dos santos	437	2.7 %
anna pavlova	282	1.7 %
gymnastics pictures	279	1.7 %
monica rosu	262	1.6 %
alina kabayeva	229	1.4 %
Autres phrases	8709	53.9 %

Mots clés (Top 10)		
Liste complète		
1257 mots clé différents	Recherche	Pourcentage
carly	3045	8.8 %
patterson	2895	8.3 %
ponor	2061	5.9 %
pictures	2035	5.8 %
catalina	1897	5.4 %
kupets	862	2.4 %
courtney	853	2.4 %
gymbox	830	2.4 %
gymnastics	479	1.3 %
daiane	456	1.3 %
Autres mots	19099	55.3 %

Divers :

Divers		
Divers		
Ajout aux favoris (estimation)	1144 / 30491 Visiteurs	3.7 %

Nombre de tentatives d'accès au site qui renvoient à des pages d'erreur :

Codes Status HTTP				
Codes Status HTTP*		Hits	Pourcentage	Bande passante
404	Document Not Found	56308	76.2 %	225.26 Mo
206	Partial Content	14153	19.1 %	370.71 Mo
500	Internal server Error	3117	4.2 %	53.47 Ko
502	Received bad response from real server	229	0.3 %	113.40 Ko
403	Forbidden	25	0 %	8.14 Ko
302	Moved temporarily (redirect)	7	0 %	2.02 Ko
405	Method not allowed	6	0 %	24.50 Ko
406	Document not acceptable to client	1	0 %	3.99 Ko

* Les codes présentés ici sont à l'origine de hits ou de trafic "non vus" par les visiteurs donc non représentés dans les autres tableaux.