

DFÜ/Analog Modemtreiber Installation

Um den analogen Modemtreiber unter Windows 2000 zu installieren, und um das DFÜ Netzwerk korrekt zu konfigurieren, führen Sie bitte nachfolgende Schritte aus:

1. Klicken Sie auf Ihrer Benutzeroberfläche auf das Symbol "Arbeitsplatz".



Arbeitsplatz

2. Klicken Sie auf das Symbol "Systemsteuerung".



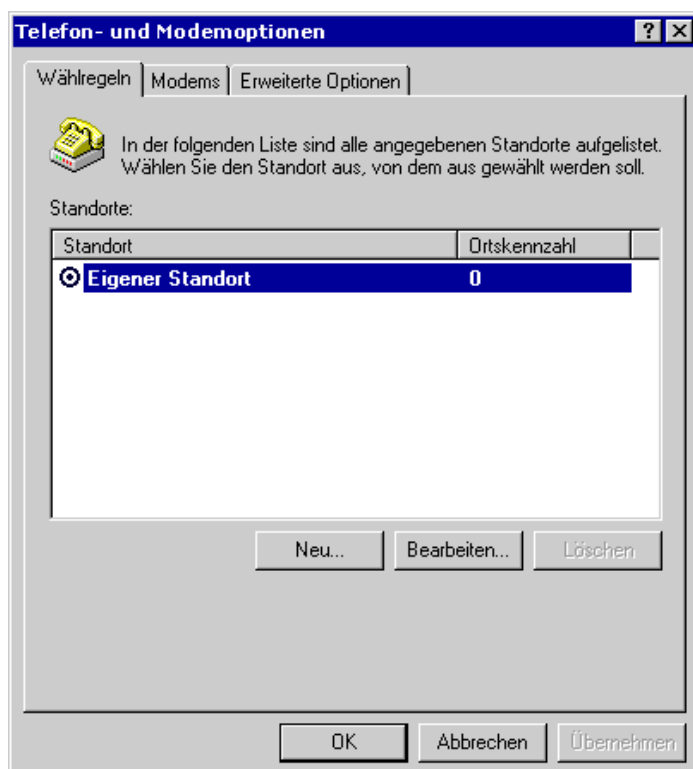
Systemsteuerung

3. Klicken Sie auf das Symbol "Telefon- und Modemoptionen".

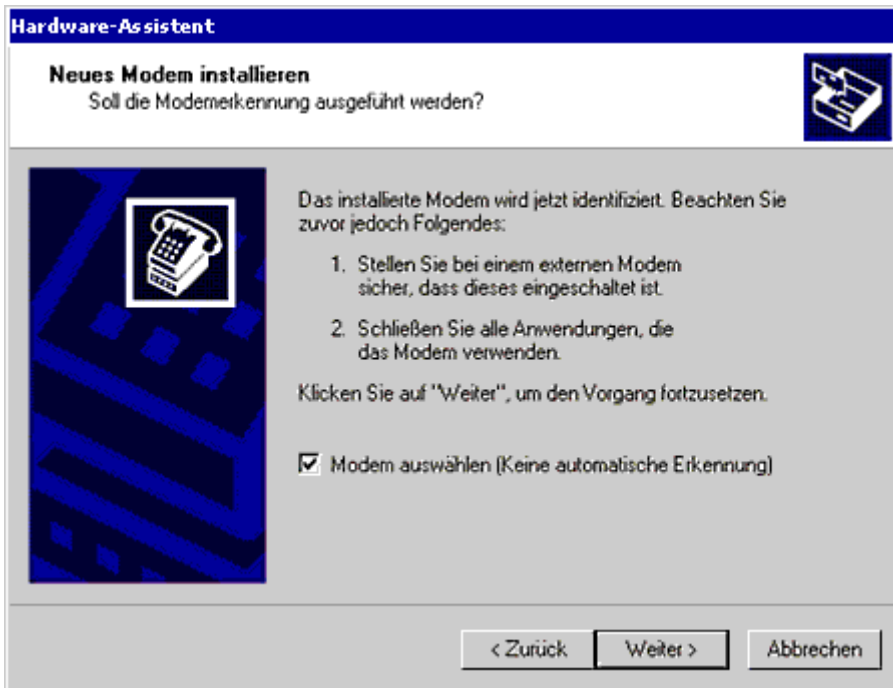


Telefon- und
Modemoptionen

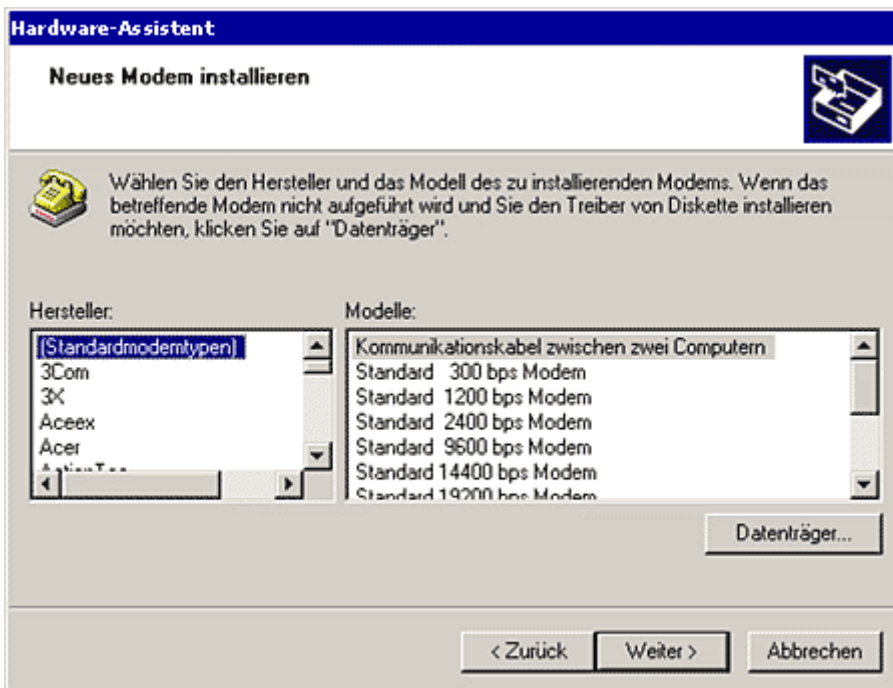
4. Wählen Sie das Register "Modems" und klicken Sie auf "Hinzufügen".



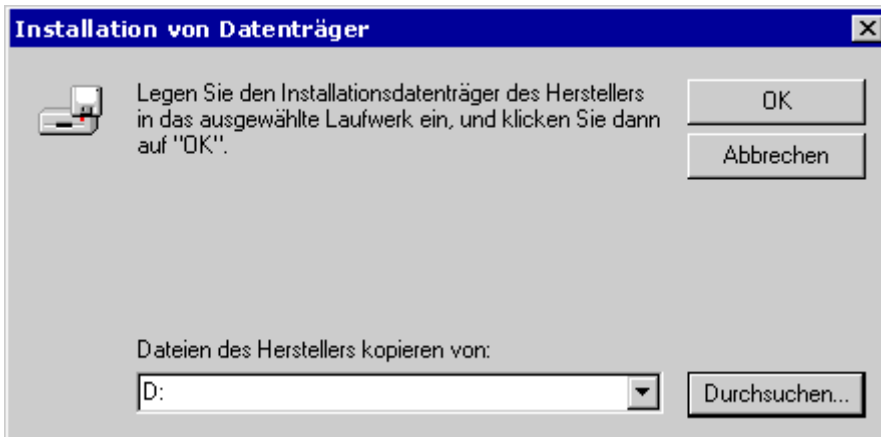
5. Aktivieren Sie "Modem auswählen" und bestätigen Sie mit "Weiter".



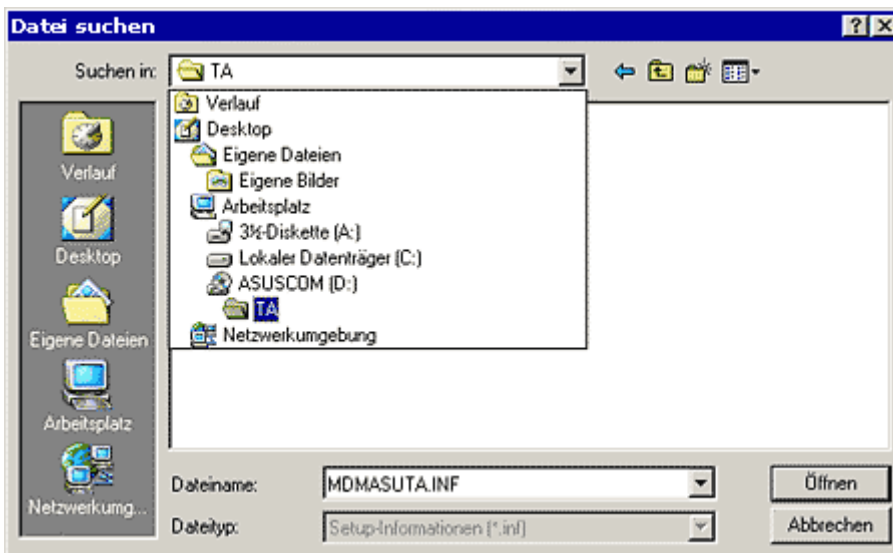
6. Klicken Sie auf "Datenträger...".



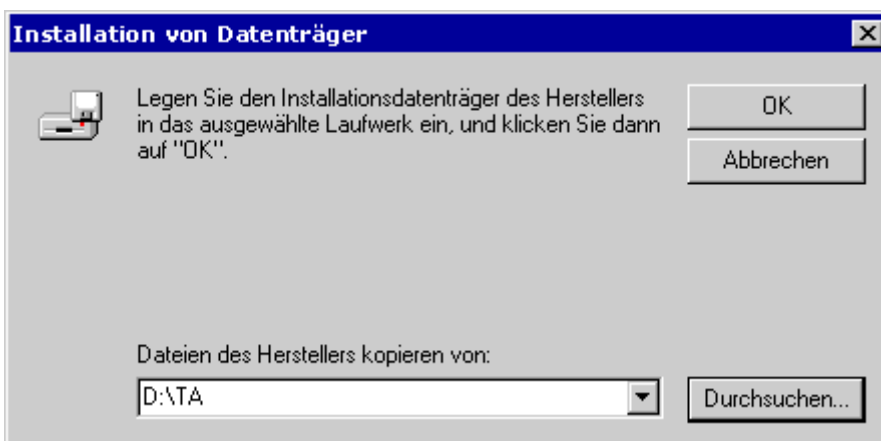
7. Klicken Sie auf "Durchsuchen".



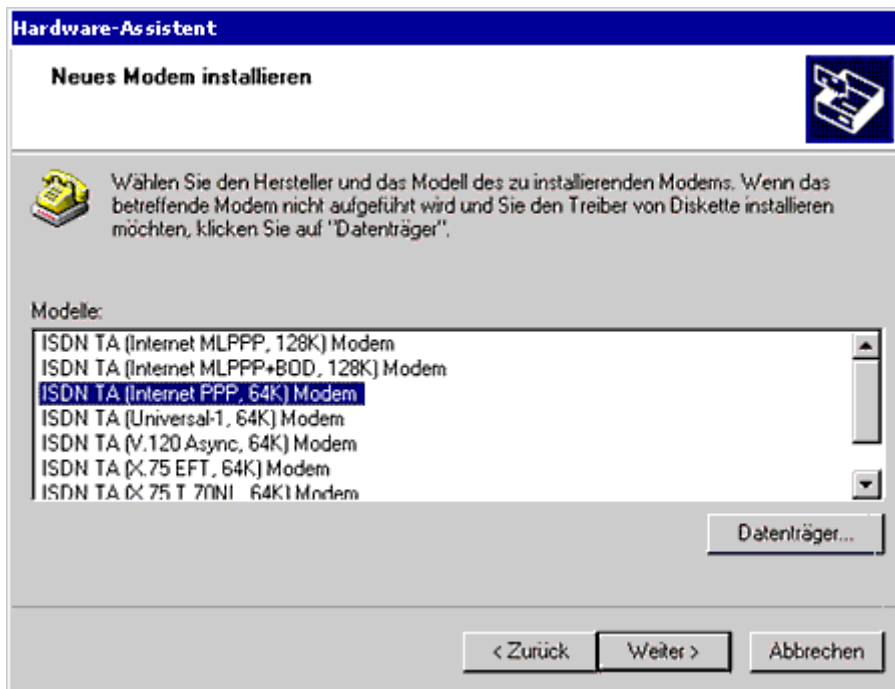
8. Wählen Sie das Laufwerk und den Ordner, in welchem Sie den Modemtreiber gespeichert haben. Wählen Sie den Modemtreiber und klicken Sie auf "Öffnen".



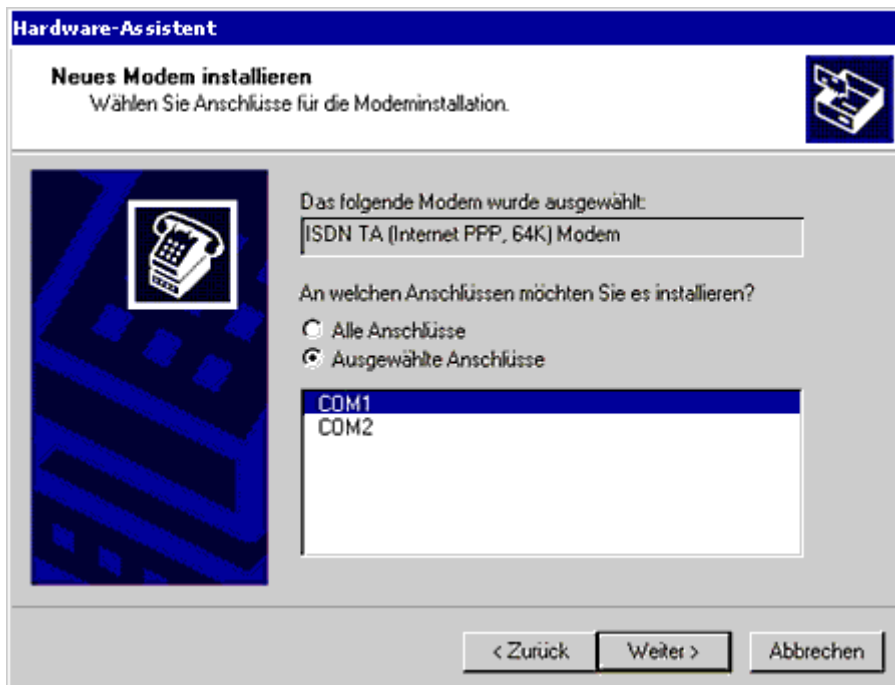
9. Klicken Sie auf "OK".



10. Wählen Sie bei **Analog 56K** und bei **ISDN 64K**. Modemtreiber wie V120 und X75 werden von Tiscali nicht unterstützt. Bestätigen Sie mit "Weiter".



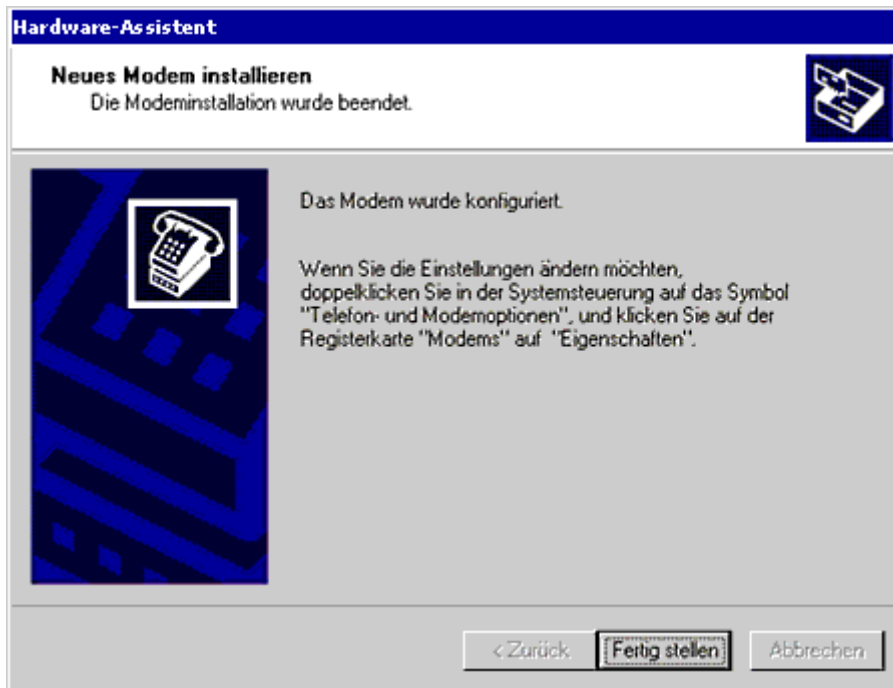
11. Wählen Sie den Anschluss, an dem Ihr Modem installiert ist (meistens COM1). Bestätigen Sie mit "Weiter".



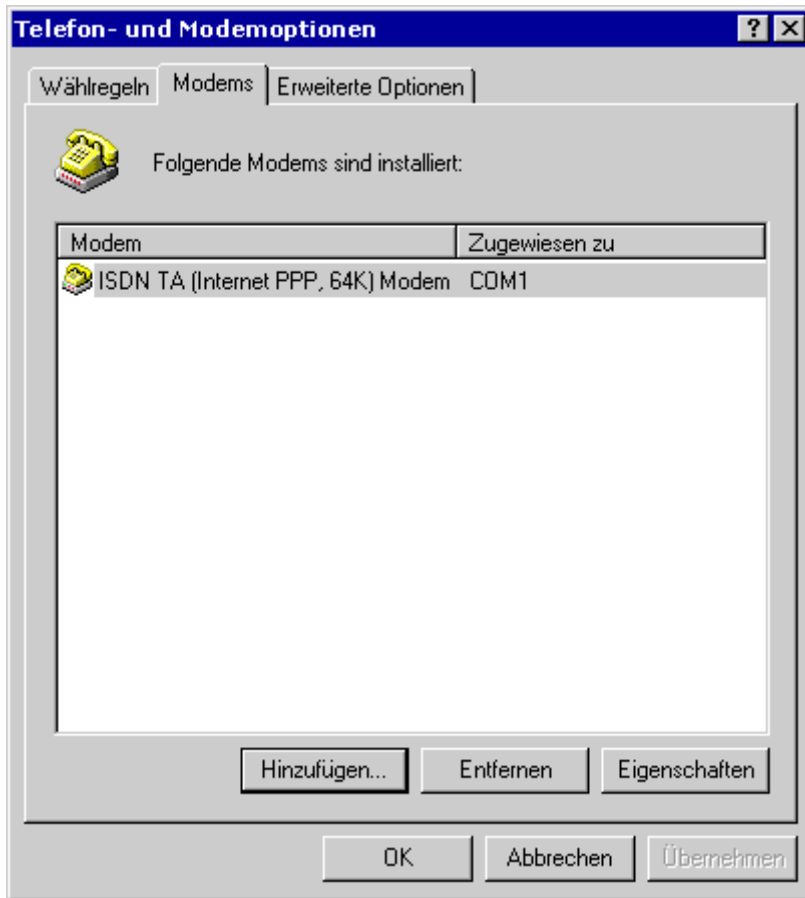
12. Klicken Sie auf "Ja".



13. Klicken Sie auf "Fertig stellen".



14. Der analog Modemtreiber ist jetzt installiert. Klicken Sie auf "Übernehmen" und dann auf "OK".



Damit ist die DFÜ-Konfiguration abgeschlossen. Schliessen Sie alle Fenster und starten Sie Ihr System (PC) neu.