

DFÜ/Analog Modemtreiber Installation

Um den analogen Modemtreiber unter Windows 98 zu installieren, und um das DFÜ Netzwerk korrekt zu konfigurieren, führen Sie bitte nachfolgende Schritte aus:

1. Klicken Sie auf Ihrer Benutzeroberfläche auf das Symbol "Arbeitsplatz".



Arbeitsplatz

2. Klicken Sie auf das Symbol "Systemsteuerung".



Systemsteuerung

3. Klicken Sie auf das Symbol "Modems".



Modems

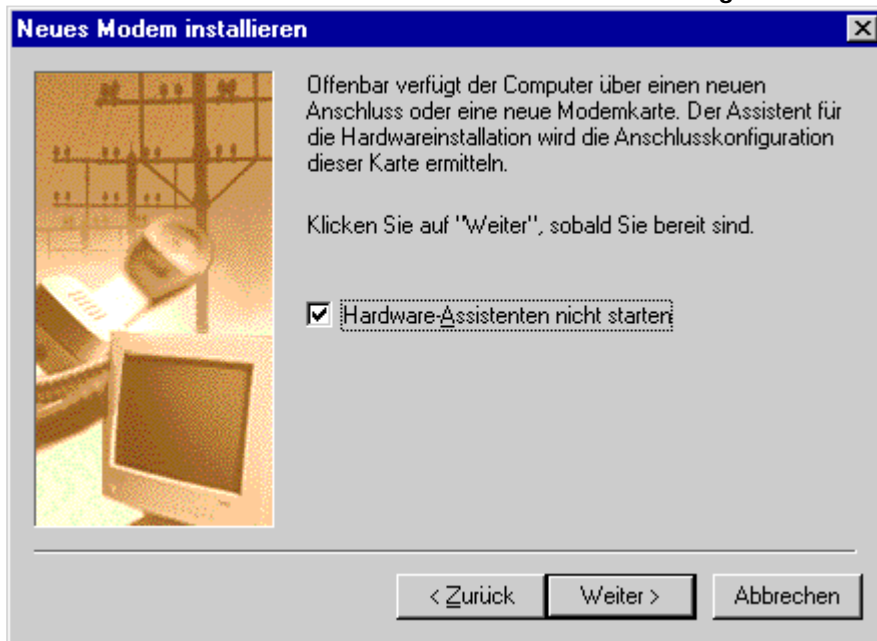
4. Klicken Sie auf "Hinzufügen".



5. Aktivieren Sie "Andere" und bestätigen Sie mit "Weiter".

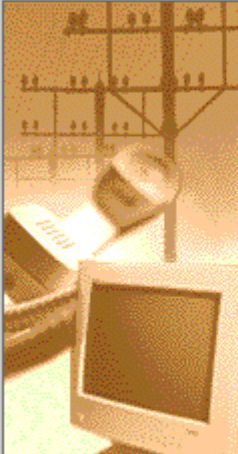


6. Aktivieren Sie "Hardware-Assistenten nicht starten". Bestätigen Sie mit "Weiter".



7. Aktivieren Sie "Modem wählen". Bestätigen Sie mit "Weiter".

Neues Modem installieren



Windows versucht jetzt, das installierte Modem zu identifizieren. Zuvor sollten Sie jedoch Folgendes sicherstellen:

1. Stellen Sie bei einem externen Modem sicher, dass dieses eingeschaltet ist.
2. Beenden Sie die Anwendungen, die das Modem verwenden.


Klicken Sie auf "Weiter", sobald Sie bereit sind.

Modem wählen (keine automatische Erkennung)

< Zurück Weiter > Abbrechen

8. Klicken Sie auf "Diskette..."

Neues Modem installieren



Klicken Sie auf den Hersteller und das Modell des zu installierenden Modems. Wenn das betreffende Modem nicht aufgeführt wird und Sie den Treiber von der Diskette installieren möchten, klicken Sie auf "Diskette".

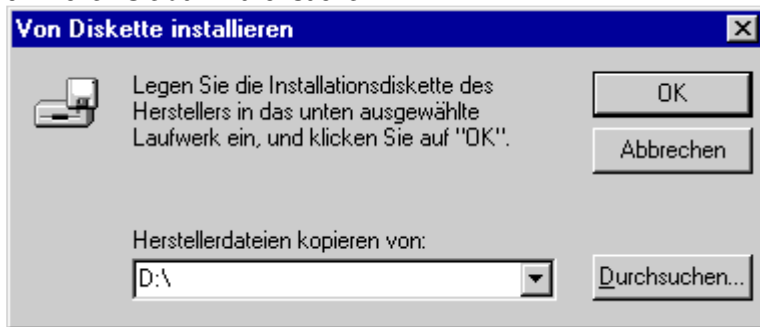
Hersteller: (Standardmodemtypen), (VoiceView-Modemtypen), 3Com, 3X, Accton Technology Corp, Aceex

Modelle: Paralleles DFÜ-Netzwerkkabel zwischen 2 PCs, Serielles DFÜ-Netzwerkkabel zwischen 2 PCs, Standardmodem 300 bps, Standardmodem 1200 bps, Standardmodem 2400 bps, Standardmodem 9600 bps, Standardmodem 14400 bps

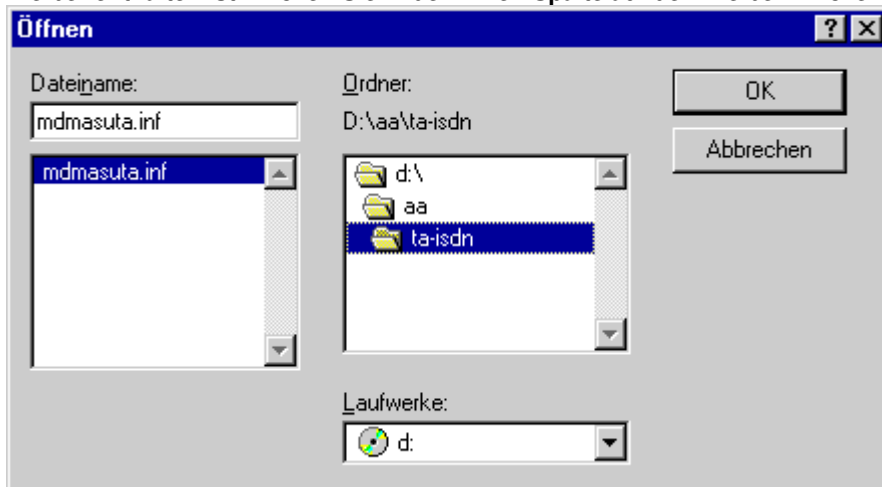
Diskette...

< Zurück Weiter > Abbrechen

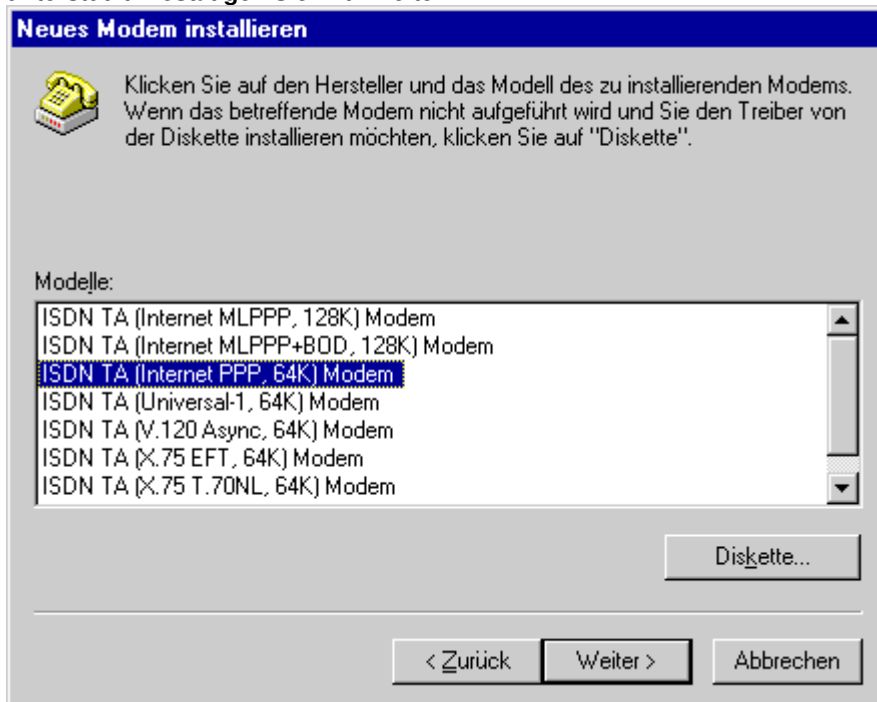
9. Klicken Sie auf "Durchsuchen..."



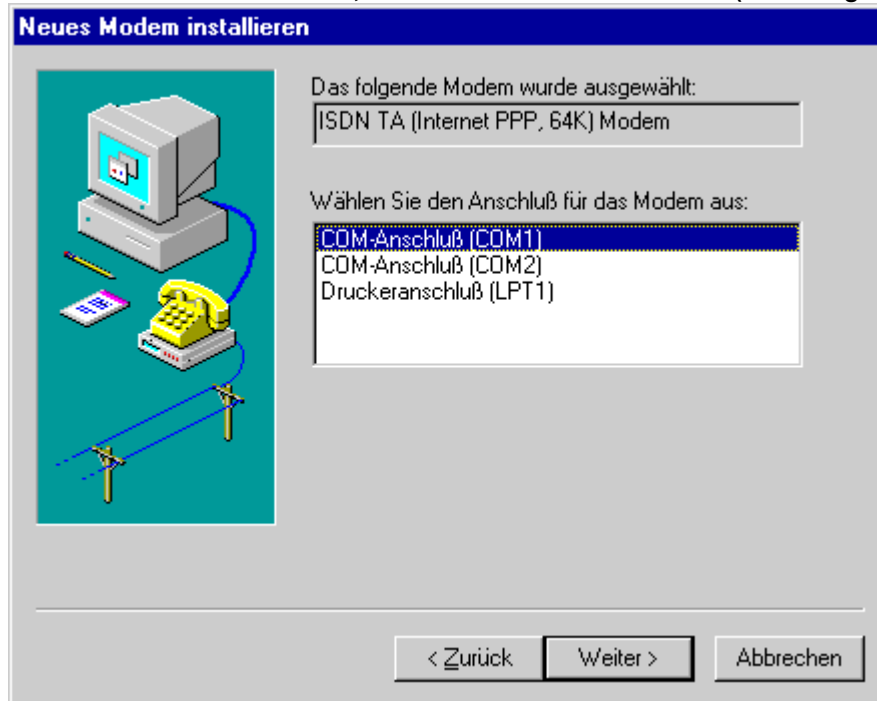
10. Wählen Sie das Laufwerk auf dem der Treiber gespeichert ist, klicken Sie auf den Ordner in welchem der Treiber enthalten ist. Klicken Sie in der linken Spalte auf den Treiber. Klicken Sie auf "OK".



11. Wählen Sie bei Analog 56K oder bei ISDN 64K. Modemtreiber wie V120 und X75 werden von VTX nicht unterstützt. Bestätigen Sie mit "Weiter".



12. Wählen Sie den Anschluss, an dem Ihr Modem installiert ist (in der Regel COM1). Bestätigen Sie mit "Weiter".



13. Klicken Sie auf "Weiter".



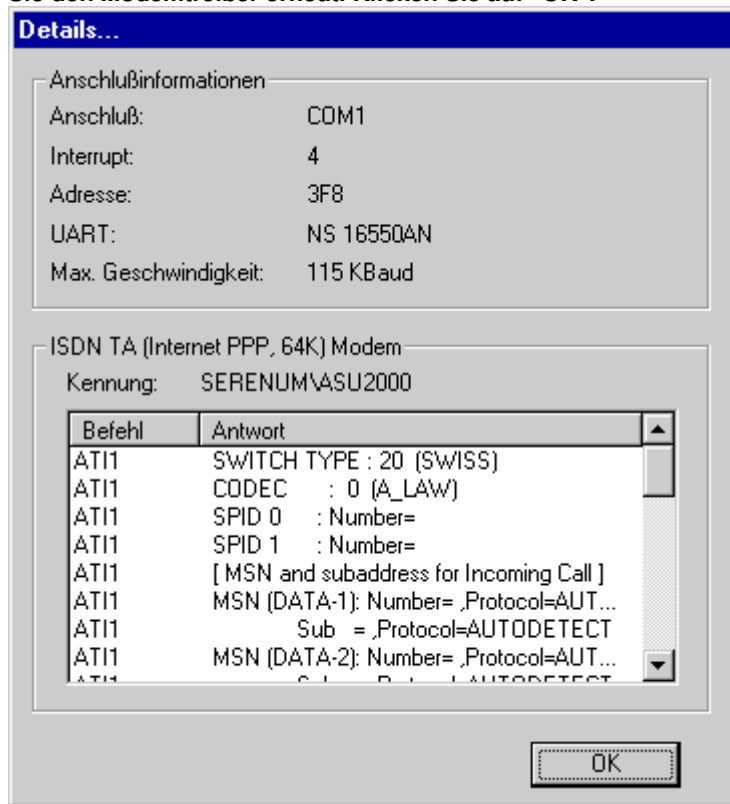
14. Der Modemtreiber ist jetzt installiert. Wählen Sie das Register "Diagnose".



15. Wählen Sie Ihren COM-Anschluss (in der Regel COM1). Klicken Sie auf "Details...".



16. Ihr Modem wird jetzt getestet. Falls Sie anstatt des folgenden Bildes eine Fehlermeldung erhalten, installieren Sie den Modemtreiber erneut. Klicken Sie auf "OK".



17. Klicken Sie auf "Schliessen".



Damit ist die DFÜ-Konfiguration abgeschlossen. Schliessen Sie alle Fenster und starten Sie Ihr System (PC) neu.