

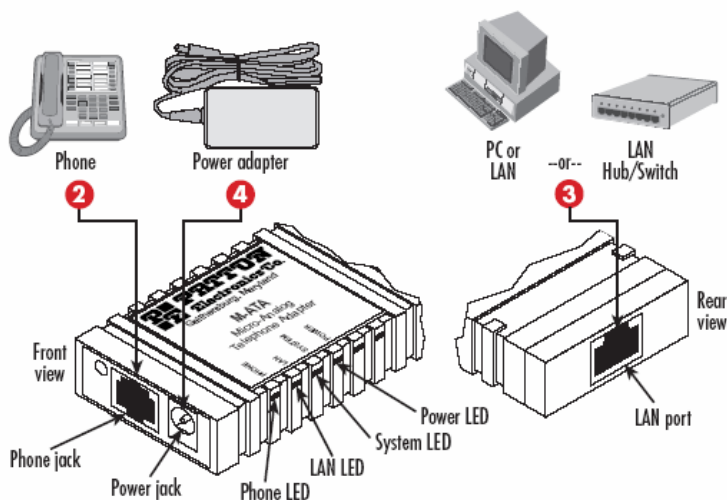
Patton M-ATA-1/E - guide d'installation et de configuration

Le Patton M-ATA-1 est un micro adaptateur pour les téléphones analogiques et il permet de raccorder un téléphone standard au réseau de téléphonie sur IP.



► BRANCHEMENT DE L'APPAREIL

1. L'appareil doit être installé dans un environnement sec et une distance minimale de 5 cm de chaque côté libre de tout autre appareil doit être respectée pour permettre une bonne aération.
2. Branchez un téléphone ou un fax. (2 Prise Phone Jack)
3. Branchez un PC ou le réseau LAN, ou encore un hub/switch.(3 LAN Port)
4. Branchez le câble de l'alimentation électrique du SmartLink M-ATA.(4 Power Jack)
5. Attendez 30 secondes pour permettre le démarrage du système du SmartLink M-ATA, vérifier que la lumière LED verte soit bien allumée « Power LED ».
6. Par défaut, le M-ATA recevra automatiquement une adresse IP si votre réseau en met à disposition via un serveur DHCP (généralement fournie par le routeur ADSL/câble).



► **ETAPE 1 : TROUVER L'ADRESSE IP DU TELEPHONE**

Pour connaître l'adresse IP obtenue par le SmartLink, décrochez le combiné du téléphone que vous avez branché à l'appareil et composez : * * * * *

Ensuite, saisissez **100#**, écoutez le message et notez cette adresse (pour configurer manuellement les paramètres IP de l'appareil reportez-vous au tableau détaillé sur les fonctionnalités de l'appareil, page 5).

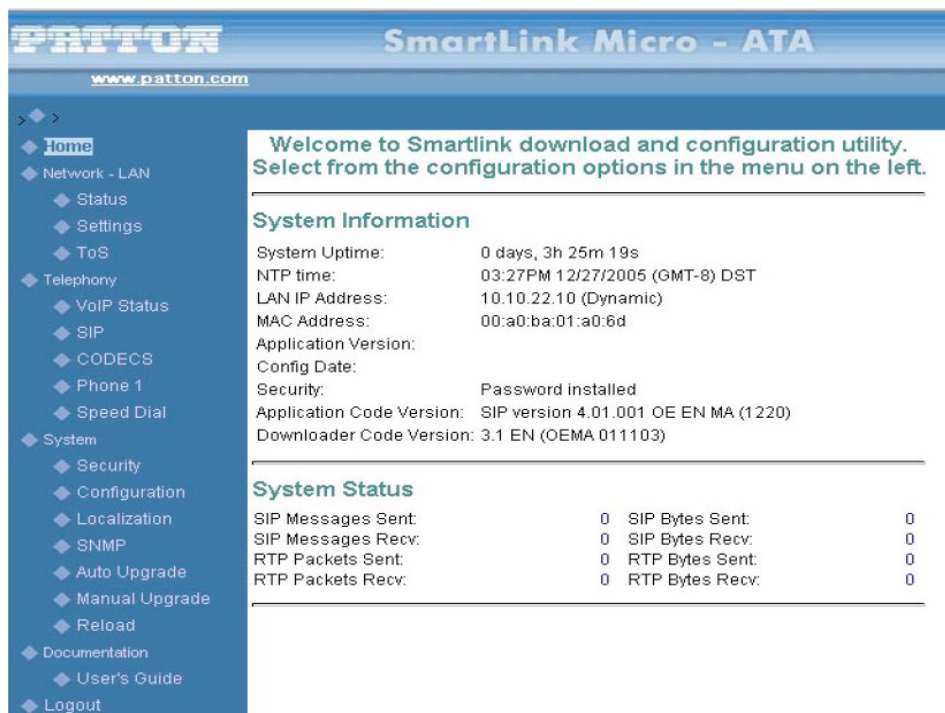
► **ETAPE 2 : ACCEDER A L'INTERFACE WEB DE CONFIGURATION**

Ouvrez votre navigateur Internet et saisissez l'adresse IP obtenue dans la barre d'adresse. Par exemple comme ceci si l'adresse obtenue était **192.168.1.5**, vous tapez: **http://192.168.1.5**

La page d'entrée s'affiche, le mot de passe par défaut est: **root**



Vous obtenez ensuite la page du menu principal avec les informations sur le système. Le menu de navigation pour accéder aux paramètres de la configuration est sur la gauche, comme ceci :



► **ETAPE 3 : CONFIGURER UN PROFIL ET REGLER LE DTMF**

Cliquez à gauche dans le menu sur "Telephony" et ensuite sur le lien "SIP" pour y entrer les informations sur le nom du serveur SIP sur lequel vous devez vous enregistrer. Par exemple comme ici : **voip-01.vtx.ch**

RTP Telephone Event Configuration

Pour régler le DTMF, descendez dans la page jusqu'à la rubrique "RTP Telephone Event Configuration" et sélectionnez **Out-of-Band (RFC2833)** comme ici:

Finalement, cliquez sur le bouton au bas de la page pour enregistrer les changements effectués.

Cliquez ensuite sur le lien "Phone1". La page suivante s'affiche:

Entrez les informations pour le compte SIP dans "User Information", soit:

Phone number = votre numéro de téléphone

CallerID Name = votre numéro de téléphone

User name = votre numéro de téléphone

Password = le mot de passe de votre compte SIP

Port = toujours le 5060, ne pas modifier.

Affiche l'état de l'enregistrement sur le serveur SIP de VTX

Voice Mail Setting: votre numéro de téléphone avec le chiffre 086 devant, par exemple: **0860215667909**

Finalement, cliquez sur le bouton au bas de la page pour enregistrer les changements effectués.

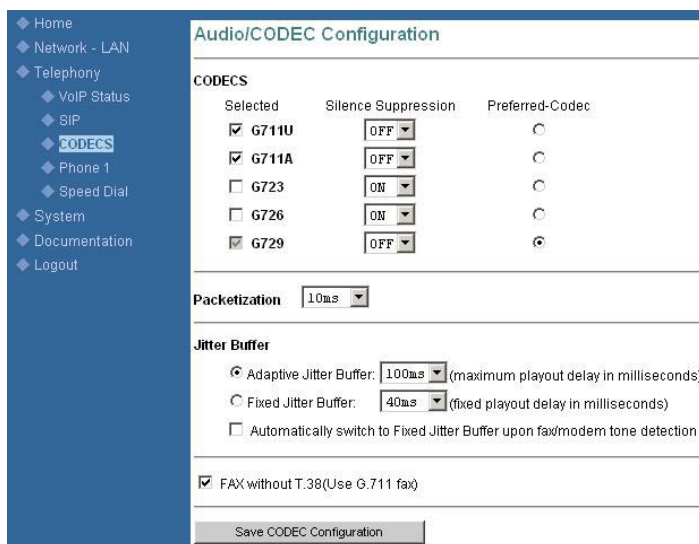
► **ETAPE 4 : CONFIGURER L'ORDRE DES CODECS**

Cliquez ensuite sur le lien "CODECS" pour configurer les préférences audio si nécessaire, il est préférable de laisser les valeurs par défaut.

► **UTILISER LE TELEPHONE**

La diode verte phone LED (voir fig.1) s'allume lorsque le téléphone est utilisé après s'être enregistré sur le serveur SIP.

Le téléphone est maintenant opérationnel !



► **TABLEAU DES FONCTIONS DE L'APPAREIL ET DES PARAMETRES D'ACCES PAR DEFAULT:**

Code d'accès	Menu principal	Fonctions	Annonce vocale	Entrées possibles
****	Entrée dans le menu	Enumère les fonctions du menu principal	« SmartLink configuration menu »	Entrez votre sélection
100#	Infos état de configuration IP	Enumère l'état de la Configuration du réseau	« 100# network status »	Aucune
110#	Configuration DHCP	Activer/désactiver DHCP	« 110# DHCP settings »	1# activer DHCP 2# désactiver DHCP # retour au menu principal
120#	Configuration IP	Modifier l'adresse IP	« 120# Set IP address »	Mettre une * à la place des . dans l'adresse IP et un # à la fin de la saisie. Ex : 192*168*1*5# Et # pour retour au menu principal
130#	Configuration de la passerelle	Modifier la passerelle Du réseau IP	« 130# Set gateway router IP address »	Mettre une * à la place des . dans l'adresse IP et un # à la fin de la saisie. Et # pour retour au menu principal
140#	Configuration du masque de sous-réseau	Modifier les paramètres du masque de sous-réseau	« 140# Set IP network mask »	Mettre une * à la place des . dans l'adresse IP et un # à la fin de la saisie. Et # pour retour au menu principal
150#	Redémarrer	Redémarre immédiatement le SmartLink M-ATA-1/E	Aucune	Aucune

► **FONCTIONS AVANCEES :**

► Gestion des renvois d'appels

La configuration des renvois d'appels s'effectue par vos soins via l'interface Web Utilisateur de votre accès client sur le site Internet de VTX : <http://www.vtx.ch> « **Accès Clients** » ou directement en passant par <http://kiosk.vtx.ch>

► Numérotation abrégée

Votre interface Web Utilisateur vous permet également de configurer votre propre numérotation abrégée. Connectez-vous sur notre site pour configurer vos numéros courts : <http://kiosk.vtx.ch>

▶ **DEPANNAGE : CETTE SECTION DECRIT LES PROBLEMES EVENTUELS RENCONTRES.**

- ▶ Le son saute de temps à autre : demandez à l'interlocuteur d'ajuster le volume de son microphone.
- ▶ Impossible d'émettre un appel sortant: vérifiez l'ordre des codecs et mettez le G729 en premier choix.
- ▶ Son mauvais ou strident :
Il se peut que des paquets se soient perdus dans le réseau. Vérifiez la performance, la latence et la sortie du réseau.
Une latence de 200 millisecondes de ping doit délivrer une bonne qualité audio.

Le mode d'emploi complet de cet appareil – en anglais – est disponible sur notre site Internet.