

SJphone – guide pour l'installation et l'utilisation

Avertissement

Si c'est la première fois que vous utilisez ce programme, veuillez activer l'emploi du codec G.711 dans l'interface de gestion du compte SIP, comme expliqué à la page 5 de ce document sous « Dépannage ».

Télécharger et installer le logiciel de téléphonie

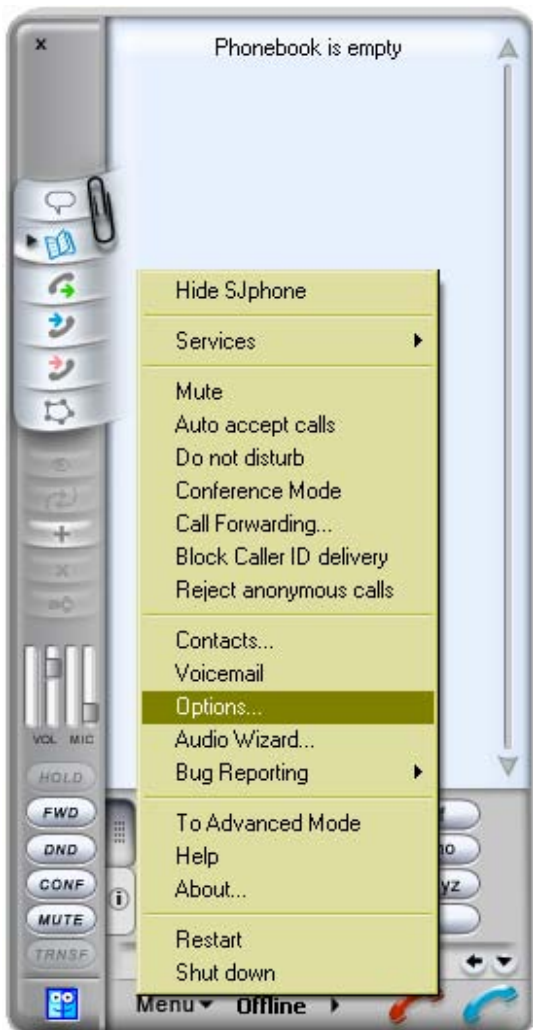
La téléphonie VTX par Internet fonctionne avec le téléphone logiciel SJphone.

Voici le lien pour télécharger le softphone :

<http://www.sjphone.org/softphone/SJphone-1.65.2637.exe>

Suivez la procédure pour installer le logiciel et cliquez sur « Finish ».

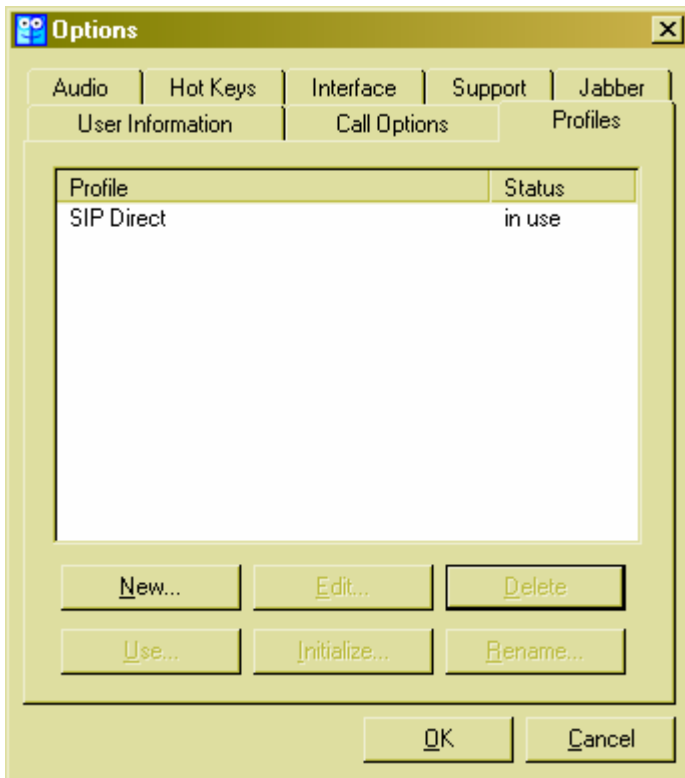
Configurer le programme



Créer un nouveau profil VTX

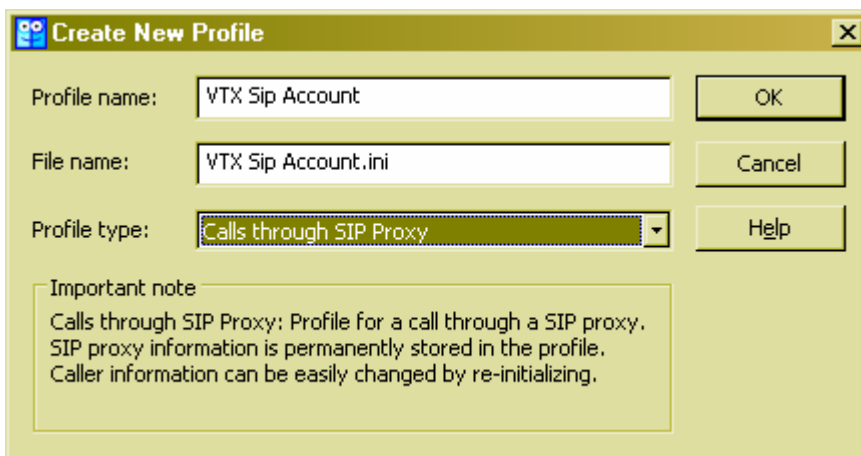
Pour entrer vos paramètres personnels dans le programme, vous devez aller dans le menu de configuration.

Pour ouvrir le menu de configuration, cliquez sur « Menu » puis sur « Options ».



Création d'un nouveau compte SIP

Pour créer un nouveau compte de téléphonie (SIP)
Appuyer sur « New ».



Paramètres du compte SIP

- ▶ Profile name = votre nom
- ▶ File name = se complète automatiquement
- ▶ Profile type = Calls trough SIP Proxy

Profile Options

SIP Registration | Advanced | DTMF | STUN

Profile Options | Initialization | SIP Proxy

Domain/Realm:

Use Outbound Proxy

Proxy (URI):

Proxy usage mode:

Use separate Outbound Proxy for NAT

NAT Proxy (URI):

NAT Proxy mode:

Paramètres du proxy SIP

C'est ici que vous devez entrer le nom de votre Domain Proxy.

- ▶ Par exemple :
Domain/Realm = voip-01.vtx.ch

Ces paramètres sont disponibles sur votre espace client : <http://kiosk.vtx.ch>

Profile Options

Profile Options | Initialization | SIP Proxy

SIP Registration | Advanced | DTMF | STUN

Accept redirection replies Use "rport" extension

Expose software version Use short headers

Use obsolete transfer mechanism (BYE/Also)

Use "standard" status messages (otherwise messages will be taken from SIP packets)

Voice mail number or address:

Remove fancy characters from phone numbers

Enable service codes Remove service codes

Fix incoming Contact header

Restrict identity for incoming calls

Use Address-Of-Record as Contact URI

Paramètres de la boîte vocale

- ▶ Indiquez votre numéro de la boîte vocale ici, de cette manière le programme ira vérifier automatiquement si des messages sont en attente.

Voice mail number or address = 086xxx

Profile Options

Profile Options | Initialization | SIP Proxy

SIP Registration | Advanced | **DTMF** | STUN

DTMF sending

Send DTMF as: RFC 2833

Signal duration (ms): 270

RFC 2833

RTP payload type: 101

Signal volume (-dBm0): 10

In-band

Pause duration (ms): 100

OK Cancel

Paramètres du DTMF

- ▶ Le « DTMF send » doit être sur « RFC 2833 » pour être compatible (réglage par défaut)
- ▶ Appuyez sur « OK » pour continuer.

Service: VTX Sip Account

Please enter this information to initialize the service profile

Account: 0215667905

Password: ●●●●●●●●

OK

Cancel

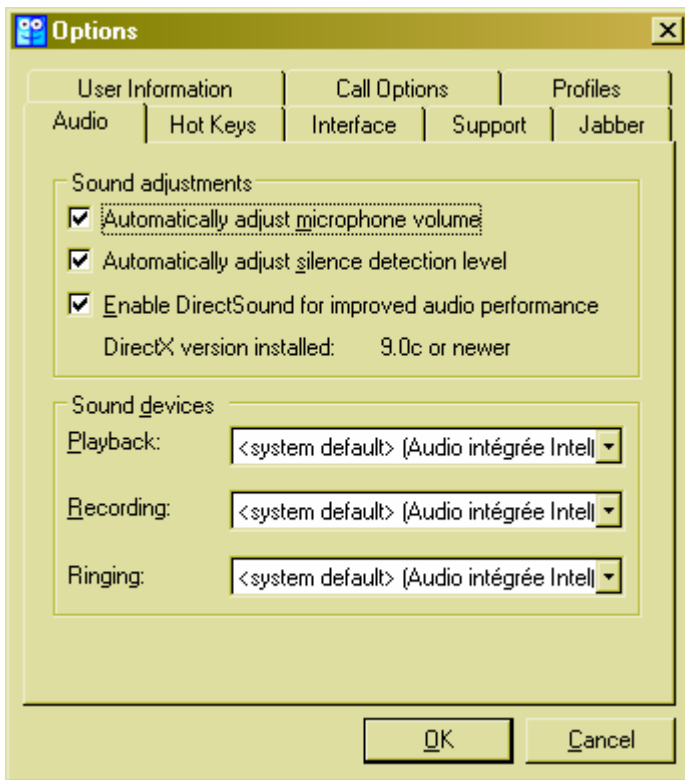
Help

Save service information permanently

Paramètres pour l'authentification

- ▶ Account = votre login SIP
- ▶ Password = votre mot de passe SIP

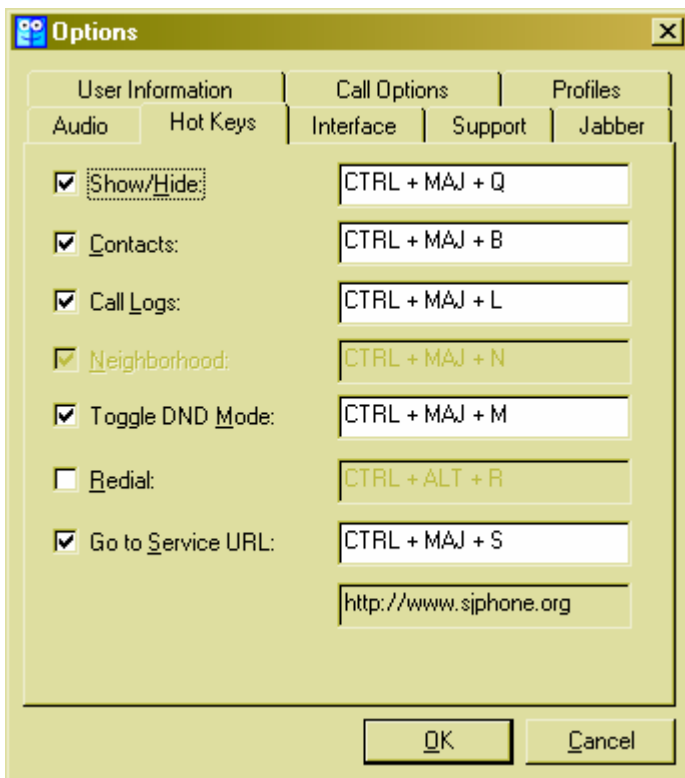
Cliquez sur « OK » pour valider, l'initialisation se fait automatiquement après toute modification.



Réglages audio

- ▶ Les réglages sont par défaut en mode automatique, laissez de préférence cette option telle quelle.

Si vous rencontrez des problèmes, vous pouvez modifier les réglages ici.



Les raccourcis clavier

Le programme Sjphone permet l'utilisation de raccourcis clavier pour les principales fonctions.

Il est possible de modifier ceux-ci ici dans le menu « Hot Keys ».

- ▶ Afficher / Cacher
- ▶ Liste des contacts
- ▶ Liste des appels
- ▶ Liste des contacts proches
- ▶ Activer/désactiver la fonction « Ne pas déranger »
- ▶ Aller sur le site Internet de SJlabs

Fonctions avancées

Gestion des renvois d'appels

La configuration des renvois des appels s'effectue par vos soins via l'interface Web Utilisateur de votre accès client sur le site de VTX : <http://www.vtx.ch> « **Accès Clients** » ou directement en passant par <http://kiosk.vtx.ch>

Numérotation abrégée

Votre interface Web Utilisateur vous permet également de configurer votre propre numérotation abrégée. Connectez-vous sur notre site pour configurer vos numéros courts : <http://kiosk.vtx.ch>

Transfert d'un appel en cours

Pendant l'appel, cliquez sur le bouton « **Transférer** » pour transférer un appel à un autre correspondant.

Conférence

Lorsque vous êtes en communication avec un interlocuteur et qu'un ou plusieurs autres sont mis en attente, vous avez la possibilité d'activer une conférence entre tous les interlocuteurs.

=> *Pour entrer en conférence*

Appuyez sur le bouton de sélection associé au choix « **CONF** » du menu contextuel.

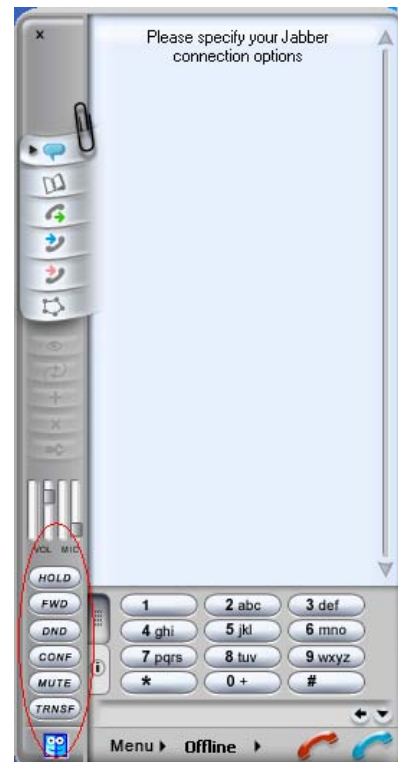
=> *Pour sortir de la conférence*

Appuyez une nouvelle fois sur le bouton de sélection associé au choix « **CONF** » du menu contextuel.

Double appel

Lorsque vous êtes déjà en communication, vous pouvez initier un second appel :

- ▶ Pendant la communication, appuyez sur le bouton « **HOLD** » pour mettre en attente votre correspondant.
- ▶ Composez le numéro de votre second correspondant.
- ▶ Vous pouvez maintenant passer d'un correspondant à l'autre grâce au sélecteur de ligne.



Dépannage : cette section décrit les éventuels problèmes rencontrés

- ▶ Impossible d'émettre un appel sortant !

Call failed: Not acceptable here

L'affichage indique que l'appel ne peut pas être émis, c'est un problème lié aux différents codecs de la VoIP.

Accepter le codec G711 Non Oui

Connectez-vous au portail VTX dans l'espace client : <http://kiosk.vtx.ch>, afin d'autoriser l'emploi du codec G711.

- ▶ Cochez l'option « Accepter le codec G711 » et validez la modification !

- ▶ Le son saute de temps à autre : demandez à l'interlocuteur d'ajuster le volume de son microphone.
- ▶ Son mauvais ou strident :
 1. Si vous avez une connection Internet sans fil, vous êtes peut-être hors d'un point d'accès.
 2. Il se peut que des paquets se soient perdus dans le réseau. Vérifiez la performance, la latence et la sortie du réseau.
Une latence de 200 millisecondes de ping doit délivrer une bonne qualité audio.
 3. Les cartes réseaux ou les points d'accès peuvent avoir des problèmes de performance. Veillez à utiliser les derniers pilotes.