

## X-Lite 3.0 - guide de configuration et d'utilisation

### Configuration minimum requise

Vous avez besoin d'un ordinateur muni de haut-parleurs et d'un micro, d'un casque avec microphone incorporé ou alors vous devez posséder un téléphone USB.

Système d'exploitation Microsoft de Windows 98 à Windows XP.

Sous le système **Mac OS** X-Lite fonctionne dès la version 10.2

### Avertissement

Si c'est la première fois que vous utilisez ce programme, veuillez activer l'emploi du codec G711 dans l'interface de gestion du compte SIP, comme expliqué à la page 6 de ce document sous « **Dépannage** »

### Télécharger et installer le logiciel de téléphonie

La téléphonie Internet par VTX fonctionne avec le téléphone logiciel X-Lite de Xten Networks. Voici le lien pour télécharger le softphone: <http://www.xten.com/index.php?menu=download/>

Lancez la marche à suivre pour installer le logiciel, cliquez sur « **Finish** » et redémarrez votre ordinateur à l'invite du programme d'installation.

Le processus de configuration du matériel est effectué automatiquement.

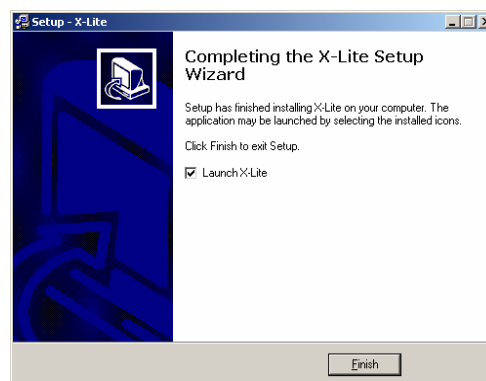


Fig.1 - Fin de l'installation du logiciel de X-Lite

Le téléphone logiciel X-Lite va se lancer automatiquement et une alerte de sécurité Windows va s'ouvrir: cliquez sur le bouton "**Débloquer**"

- Note sur la sécurité: en autorisant l'accès à Internet au programme X-Lite vous ne mettez pas en péril la sécurité de votre ordinateur.

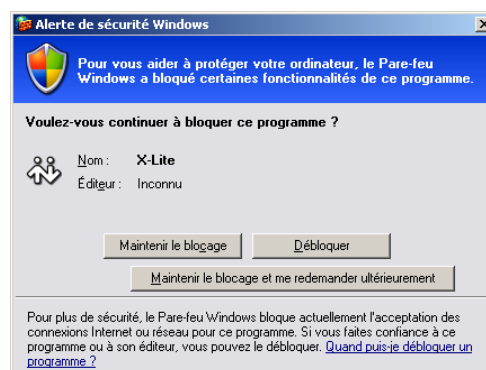


Fig.2 - Alerte du centre de sécurité sous Windows XP

### Configuration du programme :

Pour le premier lancement de X-Lite, une fenêtre va apparaître automatiquement; suivant votre firewall, vous devrez attendre jusqu'à 20 secondes.



Fig.3 - Bouton d'accès au menu

Si la fenêtre n'apparaît pas, cliquez sur le bouton d'accès au menu (bouton avec un triangle).

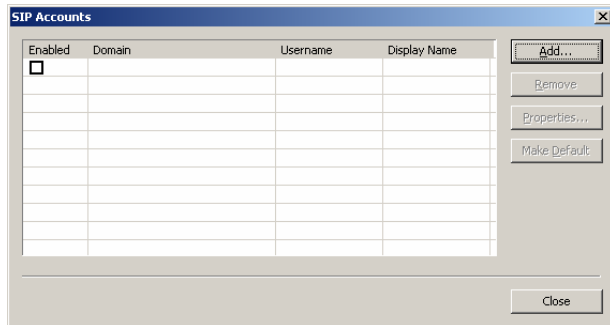


Fig.4 - Affichage des comptes SIP de X-Lite

La fenêtre de configuration des comptes SIP s'ouvre, cliquez sur "Add..." pour ajouter vos paramètres personnels.

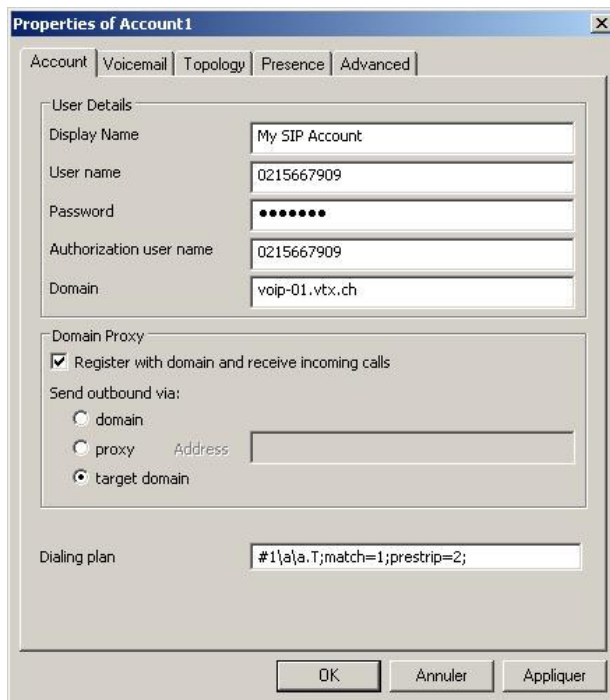


Fig.5 - Menu de configuration SIP

Veillez indiquer les paramètres comme ceci :

- ▶ Display Name = Libre à votre choix (votre nom, etc...)
- ▶ User name = Votre Login SIP
- ▶ Password = Votre mot de passe SIP
- ▶ Authorization user name = Votre Login SIP
- ▶ Domain = voip-01.vtx.ch
- ▶ Domain Proxy = ne rien modifier
- ▶ Appliquez les modifications et quittez le menu des comptes SIP.

- ▶ La configuration est terminée, l'affichage vous indique que vous êtes enregistré correctement lorsque vous pouvez voir "Ready" tout à gauche de l'écran et vous pouvez, dès maintenant, émettre et recevoir des appels en utilisant le service VTX.

**IMPORTANT:**

- ▶ Si le service ne fonctionne pas: n'oubliez pas d'ouvrir le port 5060 sur votre firewall, ou sur votre routeur !

Référez-vous au manuel fourni avec votre matériel pour effectuer cette manipulation ou adressez-vous à votre administrateur réseau.



Fig.6 - Affichage principal X-Lite prêt

1. Bouton d'accès au menu de configuration
2. Réduire la fenêtre
3. Quitter le programme
4. Affichage principal: état, appels, etc.
5. Accès au menu vidéo (option EyeBeam)
6. Liste des appels et des contacts
7. Ligne 1
8. Ligne 2
9. Accès au site de l'éditeur
10. Mettre en attente
11. Enregistrer
12. Réponse automatique
13. Conférence automatique
14. Ne pas déranger
15. Conférence
16. Appeler - prendre un appel
17. Raccrocher - terminer un appel
18. Touche Flash (fonctions dynamiques)
19. Recomposer le numéro précédent
20. Muet
21. Volume du haut-parleur
22. Volume du micro

## Utilisation de X-Lite: les fonctions de base

- ▶ Lancer un appel: utilisez les boutons du téléphone pour composer le numéro comme pour un téléphone mobile et cliquez sur le bouton d'appel (le téléphone vert) pour appeler.

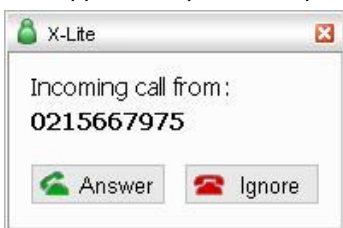


Fig.7 - Appel entrant

Recevoir un appel: utilisez la touche "ENTER" de votre clavier, ou bien le bouton vert du téléphone, ou encore les boutons de la boîte de dialogue ci-contre pour répondre.

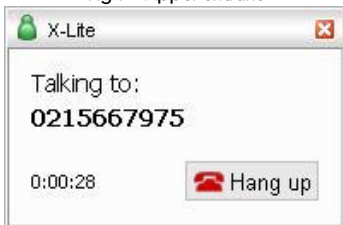


Fig.8 - Appel en cours

Pendant la conversation, la boîte de dialogue ci-contre reste affichée avec les informations de l'appelant et permet de raccrocher.

- ▶ **Double appel** : cliquez sur le bouton "LINE2" pendant l'appel et parler à votre deuxième correspondant. Le premier correspondant est alors mis en attente jusqu'à ce que vous repreniez la conversation en sélectionnant „LINE1“.
- ▶ **Transfert d'un appel en cours**: cliquez sur le bouton "Flash" pendant l'appel (uniquement si vous avez acheté l'option Eye Beam) et appelez le correspondant auquel vous souhaitez transférer l'appel en cours. Le premier correspondant est alors mis en attente.

- ▶ **Mise en attente d'un appel:** cliquez sur le bouton "HOLD" pour mettre en attente votre correspondant, celui-ci entendra de la musique pendant l'attente. Pour reprendre l'appel, il suffit de cliquer sur le numéro affiché.
- ▶ **Conférence:** cliquez sur le bouton "CONF" pendant l'appel et appeler le correspondant que vous souhaitez joindre à la conférence. Le premier correspondant est alors mis en attente.

## Configuration avancée

Pour accéder au menu de configuration avancée, cliquez sur l'icône à droite et ensuite sur "Options"



Fig.7 – Bouton d'accès au menu

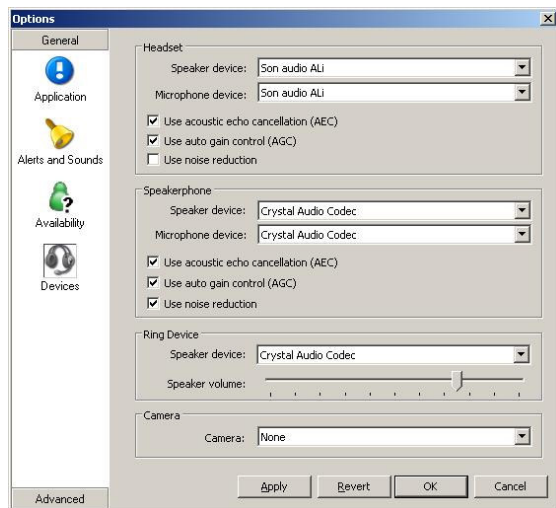


Fig.8 – Menu principal

**Le menu général permet d'effectuer les réglages suivants:**

- ▶ Comportement l'application
- ▶ Réglages des alertes et des sons
- ▶ Gestion du statut de l'utilisateur
- ▶ Réglages du hardware

Tout en bas de la fenêtre, à gauche, cliquez sur le bouton "Advanced" pour accéder au menu avancé. Voir ci-dessous.

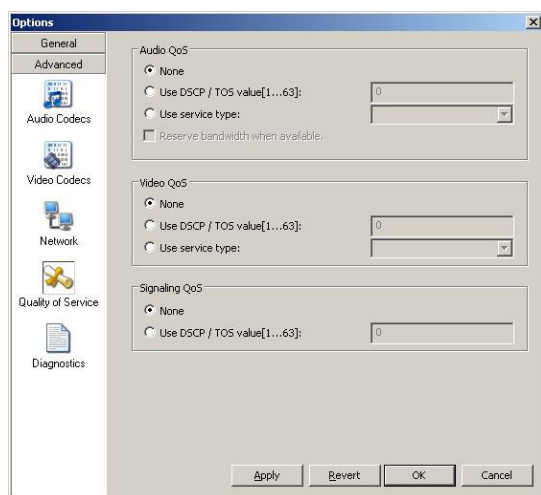


Fig.9 – Menu avancé

**Le menu avancé permet d'effectuer les réglages suivants:**

- ▶ Sélection et tri des codecs audio pour l'application
- ▶ Sélection des codecs vidéo pour l'application (uniquement si vous avez acheté l'option Eye Beam)
- ▶ Réglages avancés des paramètres du réseau
- ▶ Qualité de service
- ▶ Diagnostics

Attention: ne pas modifier ces réglages si l'application fonctionne correctement pour l'utilisation courante.

### Gestion des renvois d'appels :

La configuration des renvois des appels s'effectue par vos soins via l'interface Web Utilisateur de votre accès client sur le site de VTX: <http://www.vtx.ch> « Accès Clients » ou directement en passant par <http://kiosk.vtx.ch>

### Numérotation abrégée :

Votre interface Web Utilisateur vous permet également de configurer votre propre numérotation abrégée. Connectez-vous sur notre site pour configurer vos numéros courts : <http://kiosk.vtx.ch>

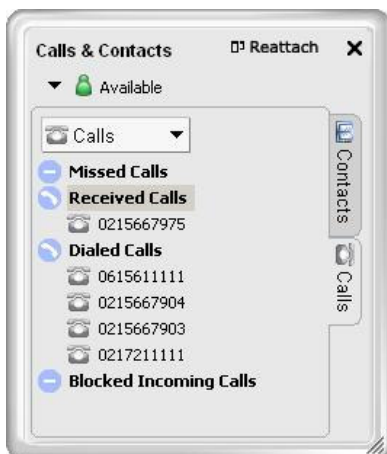


Fig.10 – Menu des appels

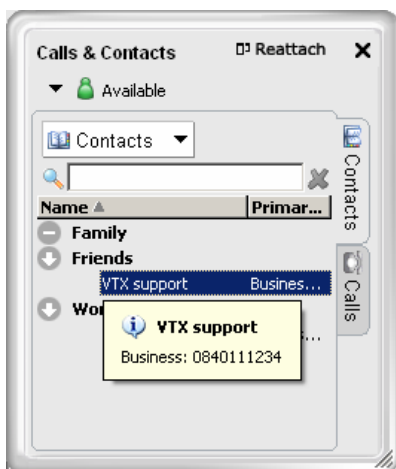


Fig.11 – Menu de gestion des contacts et de présence

### **La gestion des appels propres à X-Lite :**

Historique des appels et gestion de la présence de l'utilisateur

- ▶ Appels manqués - appels reçus - appels sortants - appels entrants bloqués

En double-cliquant sur un numéro celui-ci est automatiquement composé.

### **Liste des contacts et de la gestion de présence :**

- ▶ Gestion de la présence de l'utilisateur, à la manière de MSN, ICQ, etc.
- ▶ Ne fonctionne que lorsque ce service est supporté sur le réseau SIP.

- ▶ Gestion des contacts avec ajout, importation et exportation des contacts au format de fichier .csv

En double-cliquant sur un contact, le numéro de celui-ci est automatiquement composé.

## **Les Raccourcis clavier pour X-Lite sous Windows**

<b>Appeler</b>	Enter	<b>Mettre en attente</b>	Ctrl + o
<b>Raccrocher</b>	Esc ou Ctrl + h	<b>Afficher l'état SIP</b>	Ctrl + p
<b>Envoyer l'appel à la boîte vocale</b>	Ctrl + s	<b>Quitter</b>	Ctrl + q
<b>Rappeler le numéro précédent</b>	Ctrl + r	<b>Afficher l'aide</b>	Ctrl + F1
<b>Basculer ne pas déranger (DND) sur ON/OFF</b>	Ctrl + d	<b>Ouvrir les contacts</b>	Ctrl + b
<b>Basculer l'auto-conférence sur ON/OFF</b>	Ctrl + f	<b>Ignorer l'appel</b>	Ctrl + i
<b>Basculer l'auto réponse sur ON/OFF</b>	Ctrl + a	<b>Clear</b>	Backspace
<b>Basculer les lettres en digits</b>	Barre espace	<b>Mute</b>	Ctrl + m
<b>Afficher la bulle informations</b>	Ctrl + F9		
<b>Modifier le volume du Haut-parleur /casque</b>	Flèche haut	Flèche bas	
<b>Modifier la sensibilité du micro /casque</b>	Flèche gauche	Flèche droite	
<b>Ligne 1</b>	F1	Ctrl + 1	
<b>Ligne 2</b>	F2	Ctrl + 2	
<b>Ouvrir le menu Options</b>	F8	Ctrl + 8	
<b>Fenêtre de diagnostic</b>	F9	Ctrl + 9	

Pour les utilisateurs sous Mac OS X = "Ctrl" est remplacé par "cmd". A quelques exceptions près, la version X-Lite pour Mac OS X possède les mêmes raccourcis que sous Windows.

## **Dépannage: Cette section décrit les problèmes éventuels rencontrés.**

- ▶ Impossible d'émettre un appel sortant

Call failed: Not acceptable here

L'affichage indique que l'appel ne peut pas être émis, c'est un problème lié aux différents codecs de la VoIP.

Accepter le codec G711  Non  Oui

Connectez-vous au portail VTX dans l'espace client: <http://kiosk.vtx.ch>, afin d'autoriser l'emploi du codec G711.

- ▶ Cochez l'option "Accepter le codec G711" et validez la modification !

- ▶ Le son saute de temps à autre: demander à l'interlocuteur d'ajuster le volume de son microphone.
- ▶ Présence d'un bruit de fond gênant: symptomatique d'un problème de réglage du seuil de silence du microphone, le seuil de silence doit être réglé à 10% environ au-dessus du bruit ambiant.
- ▶ Son mauvais ou strident:
  1. Si vous avez une connexion Internet sans fil, vous êtes peut-être hors d'un point d'accès ou en limite de deux points trop proches l'un de l'autre ce qui peut créer des interférences.
  2. Il se peut que des paquets se soient perdus dans le réseau. Vérifiez la performance, la latence et la sortie du réseau en faisant un ping sur l'adresse du serveur DNS par exemple. Une latence jusqu'à 200 millisecondes de ping doit délivrer une bonne qualité audio.
  3. Les cartes réseaux ou les points d'accès peuvent avoir des problèmes de performance. Veillez à utiliser les pilotes les plus récents pour votre matériel.

- ▶ Il y a un écho: utilisez des écouteurs avec votre carte son.

Autre suggestion : l'usage d'un écouteur USB qui dévie les systèmes sonores car il agit comme un appareil audio, cependant si vous avez des problèmes de réseaux cela ne sera d'aucune utilité, vous ou votre administrateur réseau devrez arranger le réseau.

Certains types d'écouteurs peuvent créer ces échos.

Vous êtes peut être à une distance trop faible de l'interlocuteur (dans la même pièce ou en bas d'un vestibule par exemple).

La balance du microphone n'est pas silencieuse dans la section playback des contrôles *audio* de Windows. Quand vous configurez le son, vous devez examiner le réglage du contrôle de volume.