

VTX FTP

*Business Datei-Übertragung mit FTP
- Benutzer-Handbuch*

Zusätzliche Informationen :

- ▶ www.vtx.ch
- ▶ info@vtx.ch
- ▶ 01 / 437 86 00

Inhaltsverzeichnis

1	Einführung	3
1.1	Zweck dieses Dokuments	3
1.2	Zielgruppe	3
2	Datei-Übertragung	4
2.1	Verbindung zum FTP-Server.....	4
2.1.1	Mit Internet Explorer	4
2.1.2	Mit CuteFTP	4
2.2	Upload (Hinaufladen)	6
2.2.1	Mit Internet Explorer	6
2.2.2	Mit CuteFTP	6
2.3	Download (Herunterladen)	6
2.3.1	Mit Internet Explorer	6
2.3.2	Mit CuteFTP	6

1 Einführung

1.1 ZWECK DIESES DOKUMENTS

Der Zweck dieses Dokuments ist, Ihnen die Benutzer-Funktionen der von VTX Services zur Verfügung gestellten FTP-Dienste zum Austausch von Business-Dateien näherzubringen.

Nach seinem Studium werden Sie in der Lage sein :

- ▶ Dateien auf die Benutzer-Verzeichnisse hinaufzuladen (« Upload »)
- ▶ Dateien von den Benutzer-Verzeichnissen herunterzuladen (« Download »).

1.2 AUDIENCE

Dieses Dokument ist zum Studium durch Benutzer ohne Admin-Befugnisse gedacht. Die Anwendung der FTP-Dienste durch Administratoren wird in einem separaten Dokument behandelt : „Business Datei-Übertragung mit FTP – Administrator-Handbuch“.

2 Datei-Übertragung

2.1 VERBINDUNG ZUM FTP-SERVER

Sie können mittels verschiedener SoftWares zu einem FTP-Server Verbindung aufnehmen. Dieses Kapitel gibt Erläuterungen zu den folgenden zwei :

- ▶ Internet Explorer
- ▶ ein klassischer FTP-Client (hier « CuteFTP », <ftp://ftp.globalscape.com/pub/cuteftp/cuteftp.exe> , gratis herunterzuladen)

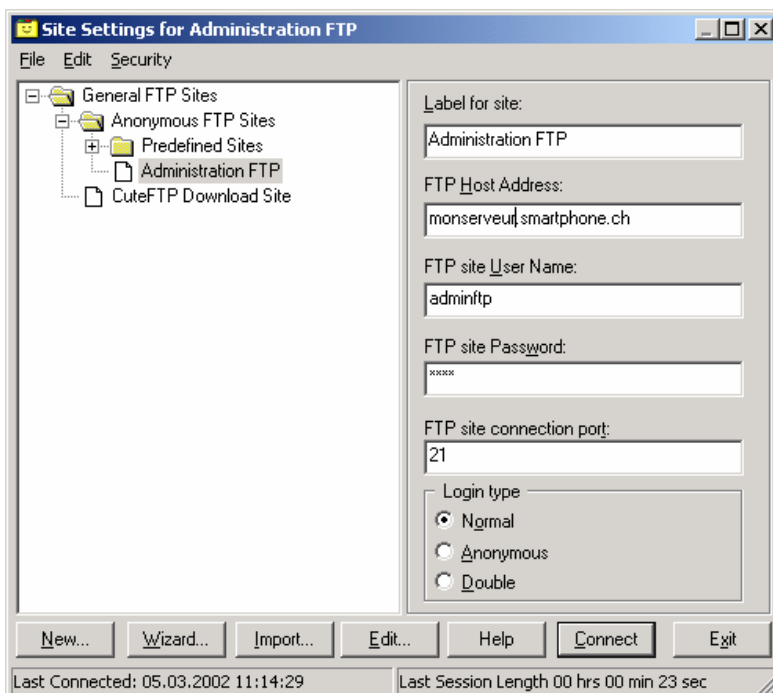
2.1.1 Mit Internet Explorer

Voici les étapes à suivre pour se connecter au serveur FTP en tant qu'utilisateur non-administrateur en utilisant Internet Explorer :

1. Internet Explorer aktivieren ;
2. Die Adresse der WebSite mittels FTP-Verbindung eingeben : `ftp://[Server]/`, wo [Server] der von VTX angegebene Name ist (z.B. `test.ftp-pro.ch`) ;
3. Den Namen des Benutzers und das Passwort eingeben ;
4. Klicken Sie auf 'OK' zum Bestätigen - Internet Explorer zeigt den Inhalt Ihres FTP-Verzeichnisses an;

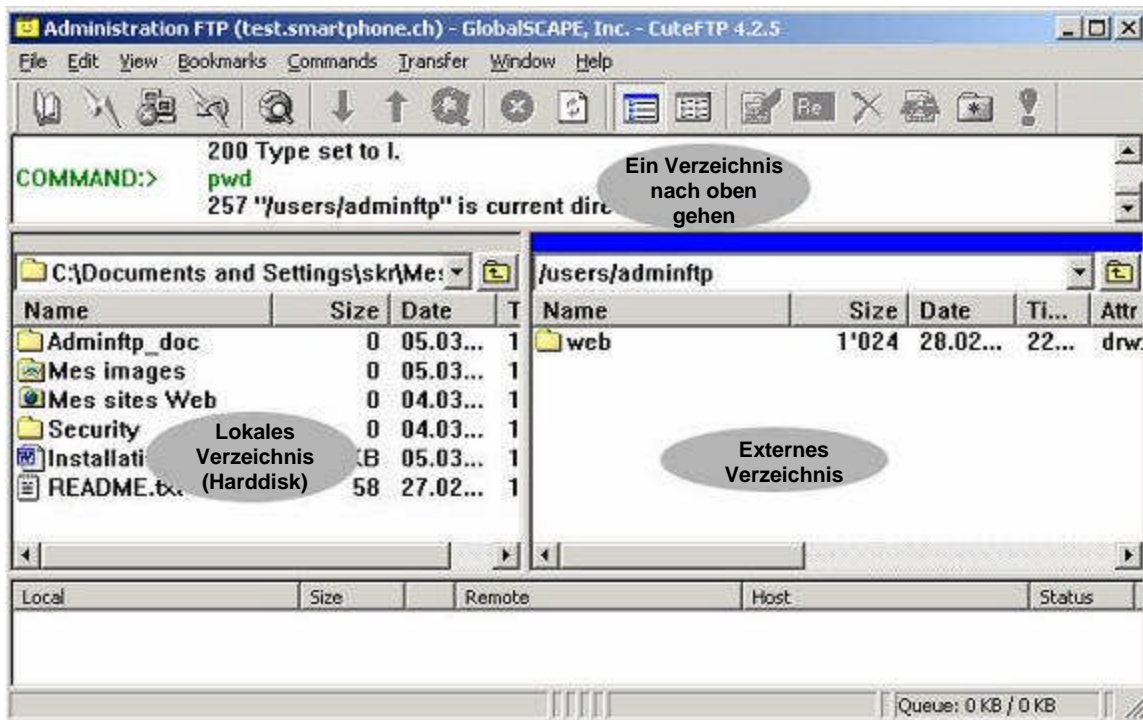
2.1.2 Avec CuteFTP

1. Mit CuteFTP
2. Auf 'New...' klicken, um einen neuen FTP-Site in der Liste der CuteFTP-Servers anzumelden ;



Label for site	Name des gegenwärtig verwendeten Servers
FTP Host Address	Server-Adresse
FTP site Username	Benutzer-ID
FTP site Password	Passwort
FTP site connection port	Verbindungs-Port (Grundeinstellung : Port 21)

3. Klicken Sie auf 'Connect' für die Verbindung zum Server – sind Benutzer-ID und Passwort richtig und stimmen überein, so tut sich das CuteFTP-Hauptfenster auf, wo Sie links die hiesigen und rechts die auswärtigen Verzeichnisse (d.h. jene des FTP-Servers) erkennen können. Die Navigation im einen und andern Verzeichnis geschieht mit einschlägigen Schaltflächen : 0041 21 321 65 71



2.2 UPLOAD (HINAUFLADEN)

Beim Upload wird eine hiesige Datei in ein auswärtiges Verzeichnis verschoben. Sie können ein(e) oder mehrere Dateien oder Dossiers gleichzeitig hinaufladen.

Achtung : Keine Dateien dürfen in « web »-Verzeichnisse abgelegt werden ; sie können dort vom Internet aus eingesehen werden ! Alle Dateien müssen in Verzeichnissen des Typs „./user/<Name des Benutzers>“ abgelegt werden.

2.2.1 Mit Internet Explorer

Nach Verbindungsaufnahme (s. Abschnitt 2.1.1) gelangen Sie direkt in Ihr Verzeichnis (« /users/<Benutzername> ») und können das Web-Verzeichnis sehen. Nun geht der Upload der Datei(en) einfach vonstatten, indem Sie die Datei(en) vom Arbeitsplatz oder Windows-Explorer zum InternetExplorer-Fenster verschieben (Drag-n'Drop).

Achtung: Keine Dateien dürfen in « web »-Verzeichnisse abgelegt werden!

2.2.2 Mit CuteFTP

Nach Verbindungsaufnahme (s. Abschnitt 2.1.1) gelangen Sie direkt in Ihr Verzeichnis (« /users/<Benutzername> »). Nun geht der Upload der Datei(en) einfach vonstatten, indem Sie die Datei(en) vom hiesigen Datei-Verzeichnis zum auswärtigen Datei-Verzeichnis verschieben (Drag-n'Drop).

Achtung: Vergewissern Sie sich, dass das auswärtige Verzeichnis « / » anzeigt ; Sie müssen das Web-Verzeichnis sehen können, aber es dürfen keine Dateien ins « web »-Verzeichnis abgelegt werden !

2.3 DOWNLOAD (HERUNTERLADEN)

Beim Download wird eine auswärtige Datei in ein hiesiges Verzeichnis verschoben. Sie können ein(e) oder mehrere Datei(en) oder Dossier(s) gleichzeitig herunterladen.

2.3.1 Mit Internet Explorer

Nach Verbindungsaufnahme (s. Abschnitt 2.1.1) geht der Download der Datei(en) einfach vonstatten, indem Sie die Datei(en) vom InternetExplorer-Fenster zum Arbeitsplatz oder Windows-Explorer verschieben (Drag-n'Drop).

2.3.2 Mit CuteFTP

Nach Verbindungsaufnahme (s. Abschnitt 2.1.2), geht der Download der Datei(en) einfach vonstatten, indem Sie die Datei(en) vom auswärtigen Datei-Verzeichnis zum hiesigen Datei-Verzeichnis verschieben (Drag-n'Drop).