

VTX FTP

*Transfert de fichiers business par FTP
- Manuel de l'utilisateur*

Informations complémentaires :

- ▶ www.vtx.ch
- ▶ info@vtx.ch
- ▶ 021/721 11 11

Table des matières

1	Introduction.....	3
1.1	But du document	3
1.2	Audience	3
2	Transfert de fichiers	4
2.1	Connexion au serveur FTP	4
2.1.1	Avec Internet Explorer	4
2.1.2	Avec CuteFTP.....	4
2.2	Upload.....	6
2.2.1	Avec Internet Explorer	6
2.2.2	Avec CuteFTP.....	6
2.3	Download	6
2.3.1	Avec Internet Explorer	6
2.3.2	Avec CuteFTP.....	6

1 Introduction

1.1 BUT DU DOCUMENT

Le but de ce document est de présenter les fonctions utilisateur des services FTP fournis par VTX Services pour l'échange de fichiers business.

Une fois la lecture de ce document achevée, vous serez capable de :

- ▶ Placer ("upload") des fichiers dans les répertoires des utilisateurs ;
- ▶ Télécharger ("download") des fichiers depuis les répertoires des utilisateurs.

1.2 AUDIENCE

La lecture de ce document est dédiée aux utilisateurs non-administrateurs.

L'utilisation des services FTP par des administrateurs fait l'objet d'un document annexe : « Transfert de fichiers business par FTP - Manuel de l'administrateur »

2 Transfert de fichiers

2.1 CONNEXION AU SERVEUR FTP

Il est possible d'utiliser plusieurs logiciels pour se connecter sur un serveur FTP. Dans ce chapitre, les instructions sont données pour : Internet Explorer

Un client FTP classique (ici, CuteFTP, disponible en téléchargement sur:
<ftp://ftp.globalscape.com/pub/cuteftp/cuteftp.exe>)

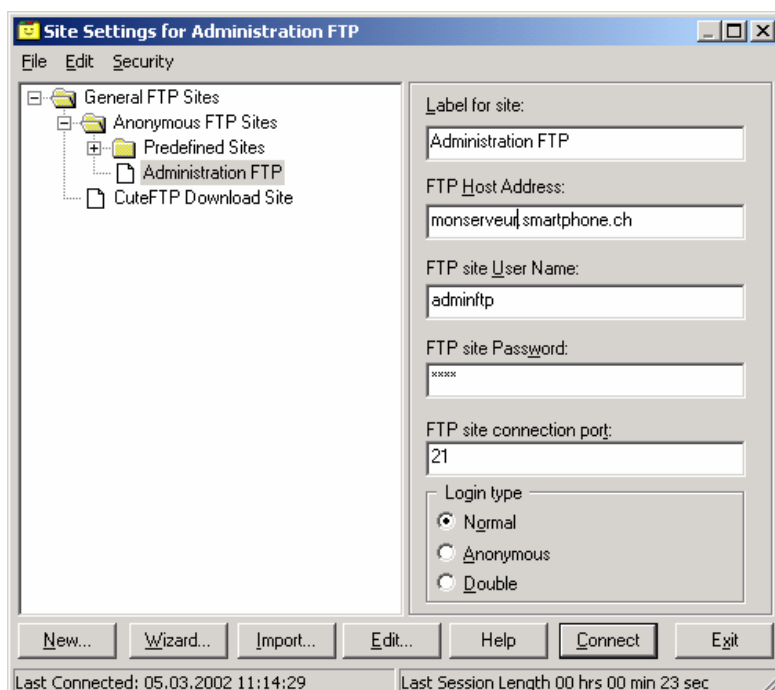
2.1.1 Avec Internet Explorer

Voici les étapes à suivre pour se connecter au serveur FTP en tant qu'utilisateur non-administrateur en utilisant Internet Explorer :

1. Lancer Internet Explorer
2. Entrer l'adresse du site, en employant une connexion par FTP : `ftp://[serveur]/` où [serveur] est le nom de serveur fourni par VTX (par exemple, `test.ftp-pro.ch`).
3. Entrer le nom d'utilisateur ainsi que le mot de passe.
4. Valider avec le bouton 'OK'. Internet Explorer affiche le contenu du répertoire FTP de l'utilisateur.

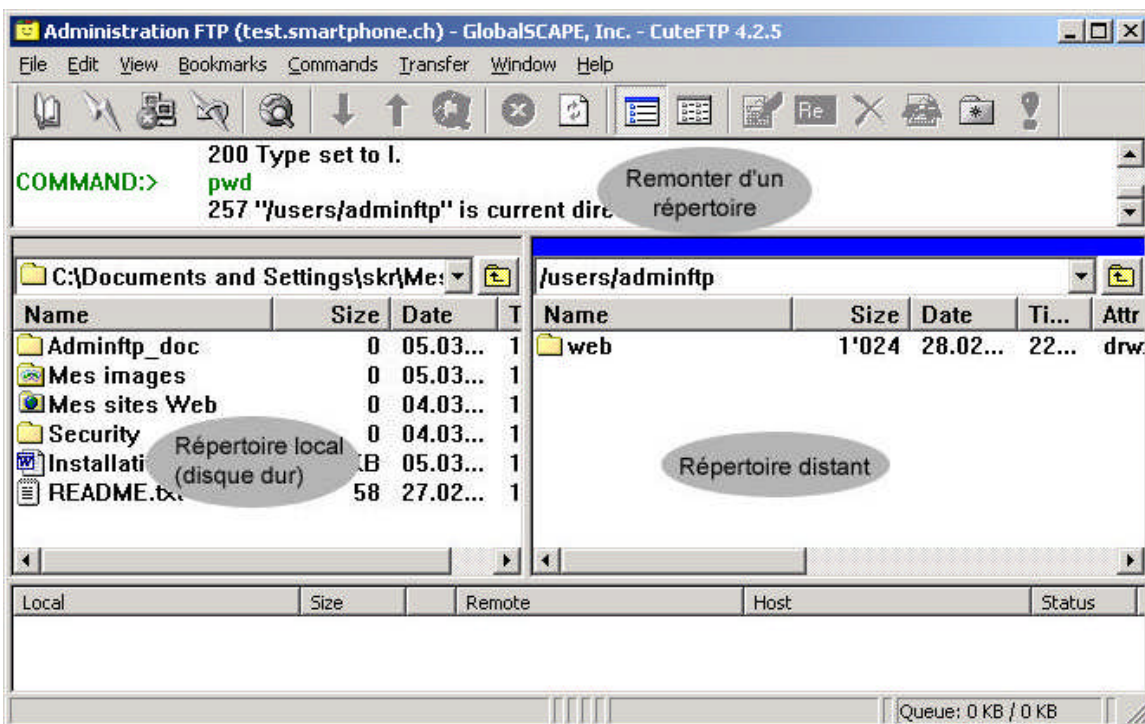
2.1.2 Avec CuteFTP

1. Lancer CuteFTP.
2. Cliquer sur 'New...' pour déclarer un nouveau site FTP dans la liste des serveurs utilisés par CuteFTP.



Label for site	Le nom utilisé pour le serveur en question.
FTP Host Address	Adresse du serveur.
FTP site Username	Nom d'utilisateur.
FTP site Password	Mot de passe.
FTP site connection port	Port de connexion. Par défaut, le port est 21.

3. Cliquer sur 'Connect' pour vous connecter au serveur. Si le nom d'utilisateur et le mot de passe sont corrects, la fenêtre principale de CuteFTP apparaît. La fenêtre CuteFTP laisse apparaître à gauche les répertoires locaux, et à droite les répertoires distants (i.e. les répertoires du serveur FTP). La navigation dans chacun des répertoires se fait grâce à des boutons spécifiques :



2.2 UPLOAD

L'upload consiste à placer un fichier local dans un répertoire distant. Il est possible d'uploader un ou plusieurs fichiers ou dossiers en même temps.

Attention : Il ne faut pas mettre de fichier dans les répertoires Web sous peine de laisser visible les fichiers sur internet. Les fichiers sont à placer dans le répertoire /users/<nom de l'utilisateur>.

2.2.1 Avec Internet Explorer

Une fois connectée (voir section 2.1.1), vous êtes directement dans votre répertoire /users/<nom de l'utilisateur>, vous devez voir le répertoire Web. L'upload de fichiers se fait facilement en glissant le ou les fichiers du bureau ou de l'explorateur Windows jusqu'à la fenêtre Internet Explorer.

Attention : Il ne faut rien mettre dans le répertoire Web.

2.2.2 Avec CuteFTP

Une fois connectée (voir section 2.1.2) vous êtes directement dans votre répertoire /users/<nom de l'utilisateur>. L'upload de fichiers se fait facilement en glissant le ou les fichiers depuis le répertoire des fichiers locaux vers le répertoire des fichiers distants. Attention, il faut vérifier que le répertoire des fichiers distants est bien / ; vous devez voir le répertoire Web mais il ne faut rien mettre dans le répertoire Web.

2.3 DOWNLOAD

Le download consiste à tirer un fichier distant vers un répertoire local. Il est possible de télécharger un ou plusieurs fichiers ou dossiers en même temps.

2.3.1 Avec Internet Explorer

Une fois connecté (voir section 2.1.1), le download de fichiers se fait facilement en glissant le ou les fichiers de la fenêtre Internet Explorer au bureau ou à l'explorateur Windows.

2.3.2 Avec CuteFTP

Une fois connecté (voir section 2.1.2), le download de fichiers se fait facilement en glissant le ou les fichiers depuis le répertoire des fichiers distants vers le répertoire des fichiers locaux.