

Siemens Gigaset c470- Guide d'installation rapide



- 1) Branchement du téléphone



BASE :

Branchez l'alimentation et le câble RJ45 derrière la base du siemens. Pour savoir si tous est bien branché une lumière bleu sur le devant de la base devrait s'allumer.

TELEPHONE :

Prenez l'alimentation du téléphone et glissez la dans le support du téléphone, jusqu'à entendre un « click ».

- 2) Trouver l'adresse IP du c-470IP

Appuyez sur  →  Réglages → «Base» → «Réseau local» Entrer le PIN : 0000 (4 fois le chiffre zéro). Puis valider le PIN en pressant «OK». Pour trouver l'adresse ip presser sur «Adresse IP»

- 3) Accéder à l'interface d'administration du c-470IP

Ouvrez votre navigateur web et tapez l'adresse IP du C-470IP dans la barre d'adresse. Ensuite, introduisez le mot de passe : 0000

- 4) Version du firmware

Pour vérifier la version de votre firmware, connectez-vous à la base (point n°3). Puis cliquez sur l'onglet «Status».

- 5) Mise à jour manuelle du firmware

Vous n'avez pas besoin de télécharger les fichiers d'update du firmware. Le firmware est automatiquement télécharger par le biais du téléphone C-470IP. Vous pouvez le faire facilement en suivant ses 3 étapes.



1.  →  Réglages → Base → Mise à jour du logiciel
2. Entrer le PIN (Paramètre d'origine : 0000)
3. Pressez « Oui »

Si la version du firmware est la dernière version, le téléphone vous l'indiquera.

- 6) Redémarrer le téléphone

Gardez la touche rouge enfoncée (Raccroché), jusqu'à ce que votre téléphone s'éteigne, Puis la même manipulation pour le rallumer.

- 7) Restaurer les paramètres par défaut


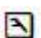
1.  →  Réglages → Base → Réinitialisation de la base
2. Entrer le PIN (Paramètre d'origine : 0000)
3. Pressez « OK»

- 8) Configuration d'un compte SIP

ATTENTION : Il est fortement conseillé d'utiliser l'interface graphique (navigateur web) pour configurer vos comptes SIP.

Les comptes SIP peuvent être configurés via l'interface web ou directement sur le téléphone.

1. via IP Phone UI :

1.  →  Réglages → Base → Téléphonie → VoiP.
2. Entrer le PIN (Paramètre d'origine : 0000)
3. Par le biais du menu, vous pourrez configurer vos paramètres SIP.

- via C450-IP Web UI : Ouvrez votre navigateur web et tapez l'adresse IP du C-470IP dans la barre d'adresse. Ensuite, introduisez le mot de passe : 0000

Pour configurer votre C470-IP, allez dans le menu « Paramètres » puis dans « Téléphonie ». Vous pouvez changer les valeurs des paramètres en choisissant « connexions (1) » puis cliquez sur « Editer (2) ».

Réseau local	Connexion IP			Actif
Téléphonie	Nom	Statut		
Connexions 1	IP1	Echec de l'enregistrement	Editer 2	<input checked="" type="checkbox"/>
Audio				

1. Connexion IP

Nom de la connexion ou numéro d'appel:

Le nom par défaut peut être remplacé par une désignation arbitraire ou par le numéro d'appel assigné par votre fournisseur de service, afin que vous puissiez identifier facilement cette connexion.

Fournisseur: Autre fournisseur de service

Données fournisseur personnelles

ID de connexion:

Mot de passe:

Nom de l'utilisateur:

Nom affiché:

Transfert d'appel

Statut: Marche Arrêt

Quand: Si occupé Si sans réponse Inconditionnel

Numéro d'appel:

- 1 Nom de la connexion: le numéro de téléphone. (Voir la feuille de config)
- 2 ID de connexion: le numéro de téléphone. (Voir la feuille de config)
- 3 Mot de passe : le mot de passe du compte SIP (Voir la feuille de config)
- 4 Nom d'utilisateur: le numéro de téléphone (Voir la feuille de config)
- 5 Nom affiché: le numéro de téléphone. (Voir la feuille de config)

Puis cliquez sur « Sélection du fournisseur de service VoIP ».

Sélection fournisseur de service

En sélectionnant un fournisseur la plupart des données de configuration (données générales, listes de ports, Codec voix et données) pour ce fournisseur seront automatiquement chargées.

La sélection nécessite deux étapes:

- Sélectionnez votre pays
- Sélectionnez votre fournisseur de service VoIP (Téléphonie via Internet)

Pour continuer, cliquez sur "Suivant"

< Retour Suivant > Interrompre

Pour finir la configuration vous devez configurer les données du fournisseur, pour ceux-ci cliquez sur «Suivant ».

Sélection fournisseur de service

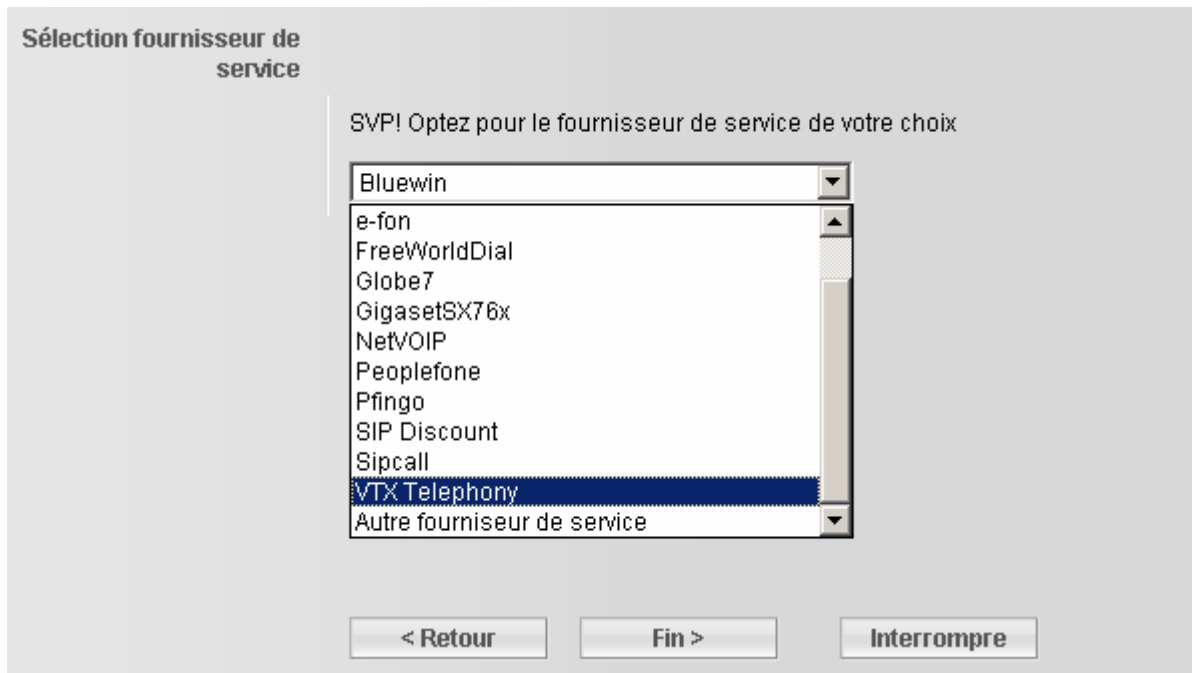
SVP! Optez pour le pays de votre choix

Allemagne
Roumanie
Russie
Singapour
Slovaquie
Slovénie
Afrique du Sud
Suède
Suisse
Taiwan
Turquie
États-Unis

< Retour Suivant > Interrompre

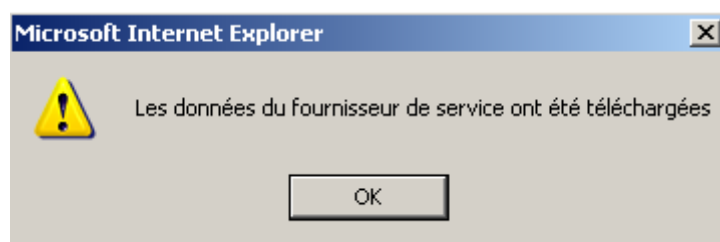
Ici, choisissez le pays dans le quel vous vous trouvez, pour que le Gigaset c-470IP puisse retrouver votre fournisseur VoIP.

Pour continuer l'opération cliquez sur «Suivant ».



Vous devez choisir votre fournisseur, dans notre cas cela sera «**VTX Telephony**».

Pour finir la configuration des paramètres fournisseur VoIP cliquez sur «**Fin**», si le Gigaset c'est bien configurer vous devez voir ce message apparaître :



- 9) Activation du DTMF :

Le DTMF n'est pas activé de base dans le Siemens Gigaset c470IP.
Voici comment procéder :

Connectez-vous à l'interface de votre Siemens Gigaset C470IP
Pour ceux-ci ouvrez votre navigateur web et tapez l'adresse IP du C-470IP dans la barre d'adresse.
Ensuite, introduisez le mot de passe : 0000

Puis Cliquez sur **Paramètres(1)** puis sur **Paramètres avancés(2)**.

Le choix Audio(3) est déjà activé par défaut, il faut que vous cochiez en plus de cela « RFC 2833 ».

Gigaset C470IP

Accueil Paramètres 1 Statut Déconnexion ?

Réseau local
Téléphonie
Connexions
Audio
Attribution de numéros
Transfert d'appel
Règles de numérotation
Répertoire téléphonique
Paramètres avancés 2
Messaging
Services-info
Divers

DTMF pour les connexions VoIP 3

Envoyer les paramètres: Audio RFC 2833 SIP Info
Avec un codec G.722 (connexion large bande), les signaux DTMF ne sont pas transmis via audio.

Hook Flash

Application Type: dtmf-relay

Application Signal: 16

Ecouter les ports pour les connexions VoIP

Port SIP: 5060

Port RTP: 5004

Utiliser des ports aléatoires: Oui Non

Transfert d'appel

Transférer l'appel en raccrochant: Oui Non

Preferred Refer To: Original URL Target's contact info

Automatic Refer To: Oui Non

Définir 4 Interrompre

SIEMENS

Pour finir l'opération pressez « Définir »(4).