

Siemens Gigaset c470- Schnell-Installationsanleitung



- 1) Anschluss des Telefons



BASIS :

Schliessen Sie das Netzteil und das RJ45-Kabel an die Siemens-Basisstation an. Um sicher zu sein dass alles richtig angeschlossen worden ist muss auf der Basisstation ein blaues LED leuchten.

TELEFON :

Schalten Sie das Telefon ein und navigieren Sie bis Support des Telefones bis Sie ein « click » hören

- 2) Herausfinden der IP-Adresse des c-470IP

Drücken Sie auf  →  **Réglages** → «Basis» → «lokales Netzwerk» tragen Sie dann den PIN : 0000 (vier mal die Zahl null) ein, validieren Sie danach diesen PIN indem Sie auf «OK» drücken. Um die IP-Adresse zu erhalten drücken Sie auf «IP Adresse»

- 3) Zugang zum Administrations-Interface des c-470IP


Oeffnen Sie Ihren Webbrowser und geben Sie die **IP-Adresse des** C-470IP ins Adressfeld ein und bestätigen Sie Ihre Eingabe, geben Sie danach das Passwor ein : **0000**

- 4) Version der Firmware

Um die Firmware heraus zu finden verbinden Sie sich zur Basis (Punkt 3). Klicken Sie danach auf den Eintrag «Status».

- 5) Die Firmware manuell aktualisieren

Sie müssen nicht die Datei für den Update der Firmware extra herunterladen, die Firmware wird nämlich vom Telefon C-470IP selber heruntergeladen und aktualisiert. Sie können dies ganz einfach, gemäss den nachfolgenden 3 Schritten durchführen:

1.  →  **Réglages** → Basis → das Programm aktualisieren
2. Geben Sie den PIN ein (standardmässig : 0000)
3. Drücken Sie « Ja »

Falls die Firmware bereits die aktuelle ist gibt Ihnen das Telefon dies bekannt.

- 6) Das Telefon neu starten

Halten Sie den roten Knopf gedrückt (Auflegen), bis sich das Telefon abschaltet, danach dieselbe Prozedur wiederholen um das Telefon ein zu schalten.

- 7) Das Telefon zur Standardkonfiguration zurücksetzen

1.  →  **Réglages** → Basis → Neuinstallation der Basisstation
2. Geben Sie den PIN ein (standardmässig : 0000)
3. Drücken Sie « OK»

- 8) Konfiguration eines SIP-Kontos

ACHTUNG : Es wird sehr empfohlen das graphische Interface (via Webbrowser) zur Konfiguration der SIP-Accounts zu verwenden.

Die SIP-Konten können via dem Webbrowser oder direkt auf dem Telefon konfiguriert werden..

1. via IP Phone UI :

1.  →  **Réglages** → Basis → Telefonie → VoiP.
2. Geben Sie den PIN ein (standardmässig : 0000)

3. Via dem Menü können Sie dann Ihre SIP-Parameter konfigurieren.
2. via C450-IP Web UI : Oeffnen Sie Ihren Webbrowser und geben Sie die **IP-Adresse** des C-470IP ins Adressfeld ein.
Geben Sie danach das Passwort ein : **0000**

Um Ihr C470-IP konfigurieren zu können gehen Sie auf das Menü « **Parameter** » dann auf « **Telefonie** ». Sie können nun die Werte der Parameter verändern indem Sie auf « **Verbindungen (1)** » und danach auf « **Editieren (2)** » klicken.

Réseau local	Connexion IP			
Téléphonie	Nom	Statut		Actif
Connexions 1	IP1	Echec de l'enregistrement	Editer 2	<input checked="" type="checkbox"/>
Audio				

1. Connexion IP

Nom de la connexion ou numéro d'appel:

Le nom par défaut peut être remplacé par une désignation arbitraire ou par le numéro d'appel assigné par votre fournisseur de service, afin que vous puissiez identifier facilement cette connexion.

Fournisseur: Autre fournisseur de service

Données fournisseur personnelles

ID de connexion:

Mot de passe:

Nom de l'utilisateur:

Nom affiché:

Transfert d'appel

Statut: Marche Arrêt

Quand: Si occupé Si sans réponse Inconditionnel

Numéro d'appel:

- 1 Name der Verbindung die Telefonnummer, (siehe Konfigurationsblatt)

- **2 ID der Verbindung**: die Telefonnummer, (siehe Konfigurationsblatt)
- **3 Passwort**: das Passwort des SIP-Kontos (siehe Konfigurationsblatt)
- **4 Benutzername**: die Telefonnummer (siehe Konfigurationsblatt)
- **5 angezeigter Name**: die Telefonnummer (siehe Konfigurationsblatt)

Klicken Sie danach auf « Wahl des VoIP-Anbieters ».

Sélection fournisseur de service

En sélectionnant un fournisseur la plupart des données de configuration (données générales, listes de ports, Codec voix et données) pour ce fournisseur seront automatiquement chargées.

La sélection nécessite deux étapes:

- Sélectionnez votre pays
- Sélectionnez votre fournisseur de service VoIP (Téléphonie via Internet)

Pour continuer, cliquez sur "Suivant"

< Retour Suivant > Interrompre

Um die Konfiguration des Anbieters abschliessen zu können klicken Sie auf «Weiter».

Sélection fournisseur de service

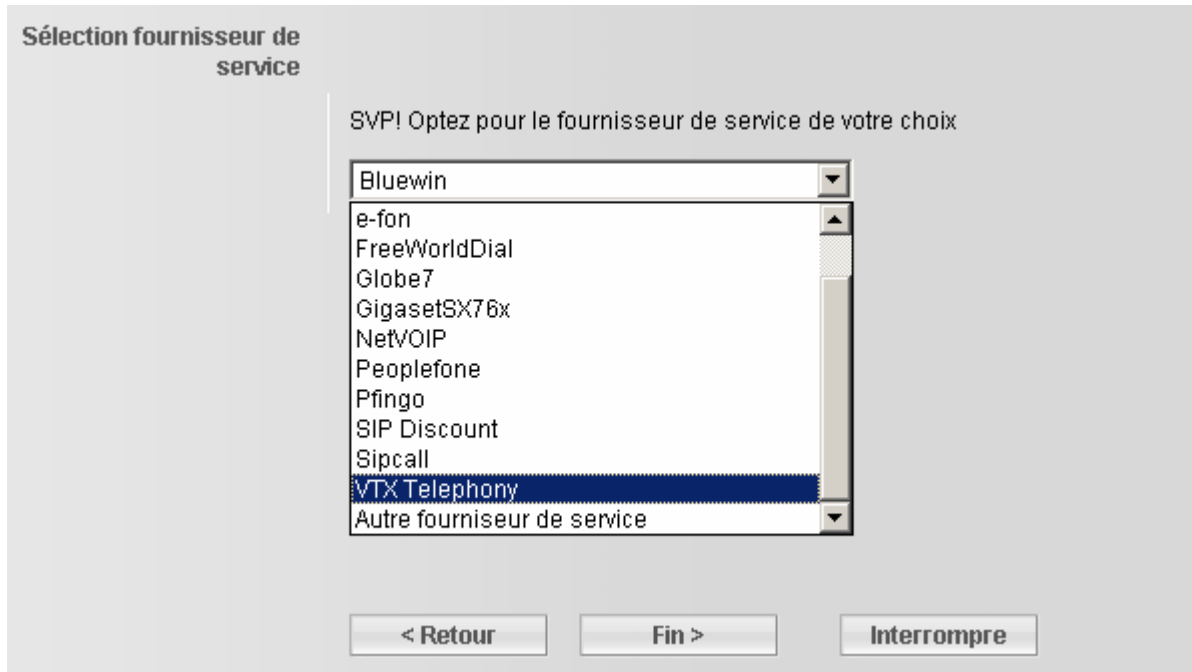
SVP! Optez pour le pays de votre choix

Allemagne
Roumanie
Russie
Singapour
Slovaquie
Slovénie
Afrique du Sud
Suède
Suisse
Taiwan
Turquie
États-Unis

< Retour Suivant > Interrompre

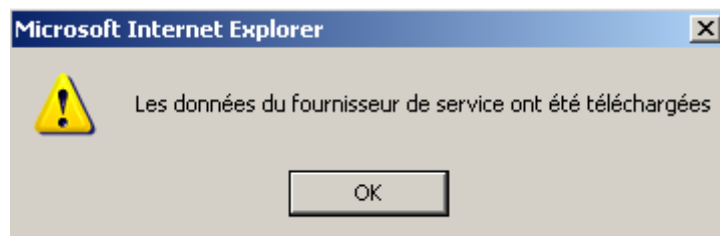
Wählen Sie hier das Land aus indem Sie sich befinden damit das Gigaset c-470IP Ihren VoIP-Anbieter auffinden kann.

Um diese Operation abschliessen zu können klicken Sie auf «Weiter».



Sie müssen nun einen Anbieter auswählen in diesem Fall wird das «**VTX Telephony** » sein.

Um die VoIP-Parameter des Anbieters abschliessen zu können klicken Sie auf «**Beenden** », wenn das Gigaset richtig konfiguriert worden ist werden Sie folgende Meldung erhalten :



- 9) DTMF aktivieren :

Der DTMF ist standardmässig beim Siemens Gigaset c470IP nicht bereits eingeschaltet.
Hier die Gebrauchsanweisung dazu :

Verbinden Sie sich zum Konfigurationsinterface Ihres Siemens Gigaset C470IP
Um dies durchführen zu können öffnen Sie Ihren Webbrowser und geben Sie die **IP-Adresse** des C-470IP ins Adressfeld ein.

Geben Sie anschliessend das Passwort ein : **0000**

Klicken Sie danach auf **Parameter(1)** dann auf **Erweiterte Parameter(2)**.

Die Auswahl **Audio(3)** ist bereits standardmässig aktiviert, Sie müssen nun « RFC 2833 » markieren.

Gigaset C470IP

The screenshot shows the configuration interface for a Gigaset C470IP. The top navigation bar includes 'Accueil', 'Paramètres 1', and 'Statut'. The left sidebar lists various settings categories, with 'Paramètres avancés 2' highlighted. The main content area is titled 'DTMF pour les connexions VoIP' and contains the following settings:

- Envoyer les paramètres:** Audio, RFC 2833, SIP Info. A note below states: 'Avec un codec G.722 (connexion large bande), les signaux DTMF ne sont pas transmis via audio.'
- Hook Flash:** Application Type: dtmf-relay, Application Signal: 16
- Ecouter les ports pour les connexions VoIP:** Port SIP: 5060, Port RTP: 5004, Utiliser des ports aléatoires: Oui, Non
- Transfert d'appel:** Transférer l'appel en raccrochant: Oui, Non; Preferred Refer To: Original URL, Target's contact info; Automatic Refer To: Oui, Non

At the bottom, there are two buttons: 'Définir 4' and 'Interrompre'.

SIEMENS

Um die Operation abschliessen zu können klicken Sie auf « **Abschliessen** »(4).