

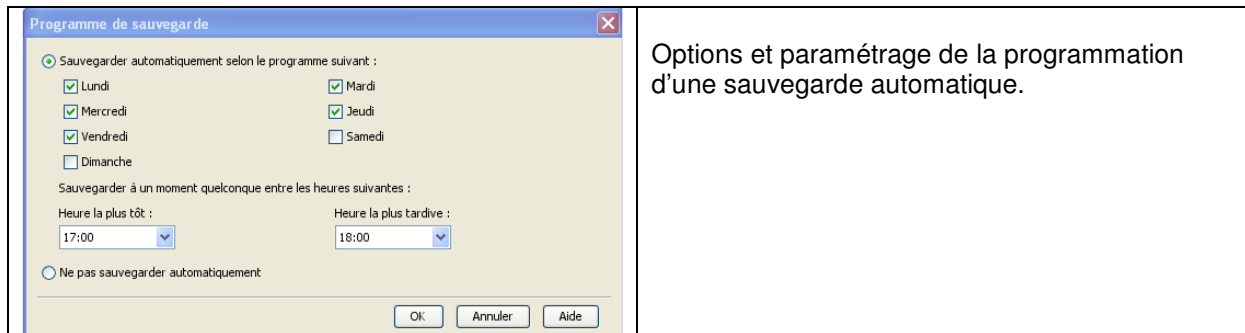


## Modifier le planning

1. La **fenêtre du planning de sauvegarde** peut être ouverte comme suit:

- Menu **Outils**
- Ouvrez l'onglet **Aperçu** et cliquez sur le lien **Jeu de sauvegarde** sur le panneau

2. Sélectionnez le type de sauvegarde des répertoires/fichiers:



- -Pour sauvegarder automatiquement les répertoires/fichiers, cliquez sur le champ de sélection **Exécuter les sauvegardes automatiques d'après le planning suivant**. Lorsque cette option est sélectionnée, il est néanmoins également possible de démarrer à tout moment une sauvegarde manuelle.
- Pour désactiver la sauvegarde automatique, sélectionnez **N'exécuter aucune sauvegarde automatique**. Lorsque cette option est sélectionnée, la sauvegarde n'est exécutée que si elle est démarrée manuellement.

3. Cliquez sur **OK** pour confirmer les données entrées.

## Sauvegarde manuelle

1. Une sauvegarde manuelle peut être démarrée comme suit:

- Ouvrez l'onglet **Aperçu** ou **Jeu de sauvegarde** et cliquez sur le bouton **Sauvegarder maintenant** en bas à droite.
- Sélectionnez sous **Menu/Fichier/Sauvegarder maintenant**.

La progression de la sauvegarde reste affichée pendant toute la durée de l'opération. Ce processus peut prendre un certain temps.

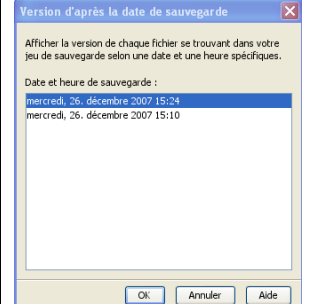
2. Les résultats de la sauvegarde en cours peuvent être consultés dans l'onglet **Aperçu** sur la fenêtre **Dernière sauvegarde**.

3. Sur la même fenêtre, cliquez sur le lien **Afficher les détails** pour consulter les détails de la dernière Sauvegarde

## Récupérer des fichiers

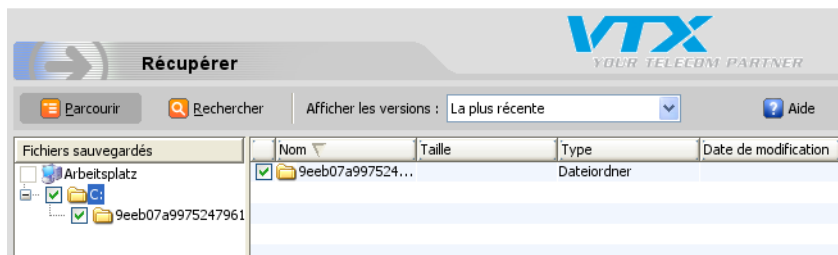
1. Ouvrez l'onglet **Appeler**. Entrez le mot de passe du compte (défini lors l'installation de Online Backup Business Client Software) lorsque vous y êtes invité.

2. Le mode d'affichage souhaité de la sauvegarde peut être sélectionné dans le menu déroulant **Afficher les versions**:

	<ul style="list-style-type: none"> <li>- <b>La plus récente</b> affiche les derniers (les plus nouveaux / les plus récents) fichiers de sauvegarde</li> <li>- <b>De la date de sauvegarde</b> affiche les fichiers de sauvegarde d'un jour sélectionné</li> <li>- <b>Toutes</b> affiche toutes les versions disponibles des fichiers de sauvegarde</li> </ul>
---	---

3. Cliquez sur le bouton **Rechercher** pour rechercher des dossiers ou des fichiers (pas de recherche en texte intégral).

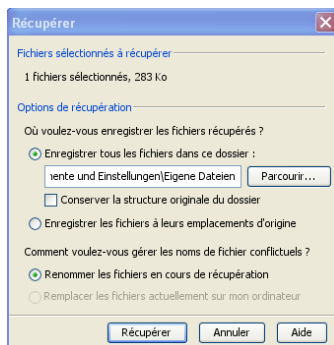
4. Double-cliquez sur le dossier pour visualiser le contenu. Le contenu s'affiche sur le côté droit.



5. Pour récupérer un dossier/fichier à partir de Online Backup Business sur le PC/ordinateur portable, il est nécessaire de cliquer sur la case à cocher correspondante. Une coche s'affiche près du dossier/fichier correspondant ()

6. Cliquez sur le bouton **Appeler**. La fenêtre s'ouvre et différentes options d'appel s'affichent.

7. Les **Options d'appel** permettent de sélectionner l'endroit de mémorisation et de déterminer la manière de traiter les noms de fichiers en conflit.



8. Cliquez sur le bouton **Appeler**.

## Consulter l'historique de l'Agent

1. Ouvrez l'onglet **Historique**.
2. Pour consulter les détails d'un événement, sélectionnez l'événement souhaité et cliquez sur **Aperçu** ou double-cliquez sur le fichier.
3. Pour exporter un événement dans un fichier XML, sélectionnez l'événement souhaité et cliquez sur **Exporter**, indiquez la destination et cliquez sur **Enregistrer**

## Modifier les options de sauvegarde (paramétrage)

1. Dans le point du menu **Outils**, sélectionnez **Options**. Dans la fenêtre **Options** s'ouvre alors l'onglet **Sauvegarde**.
2. Pour permettre la sauvegarde via une connexion Dial-up ouverte avec le Data Center, sélectionnez **Autoriser la sauvegarde via une connexion de télétransmission ouverte**. Cette option peut entraîner des temps de sauvegarde plus longs (ligne plus lente).
3. Sous la rubrique **Mode de sauvegarde** peut être sélectionné le mode que choisit l'Agent lorsqu'une sauvegarde ne peut être exécutée:
  - Mode agressif l'Agent redémarre une sauvegarde jusqu'à son exécution complète.
  - Mode passif l'Agent attend jusqu'à la prochaine sauvegarde prévue ou la prochaine sauvegarde manuelle.
5. Cliquez sur **OK** pour confirmer les données entrées

## Messages du DataCenter

L'Agent peut recevoir des messages du Data Center lorsqu'une connexion avec le DataCenter (Sauvegarde/Récupération) est mise en place. Si l'Agent reçoit un ou plusieurs nouveau(x) message(s) du DataCenter, une fenêtre pop-up s'ouvre.

1. Cliquez sur le bouton **OK** pour fermer la fenêtre pop-up. L'onglet **Aperçu** s'ouvre. Les nouveaux messages s'affichent sur la fenêtre **Messages**.
2. Les messages peuvent également comporter des liens sur lesquels il faut cliquer. Lorsque plusieurs messages s'affichent sur la fenêtre **Messages**, tous les messages peuvent être affichés sur le côté droit à l'aide de la barre de défilement