

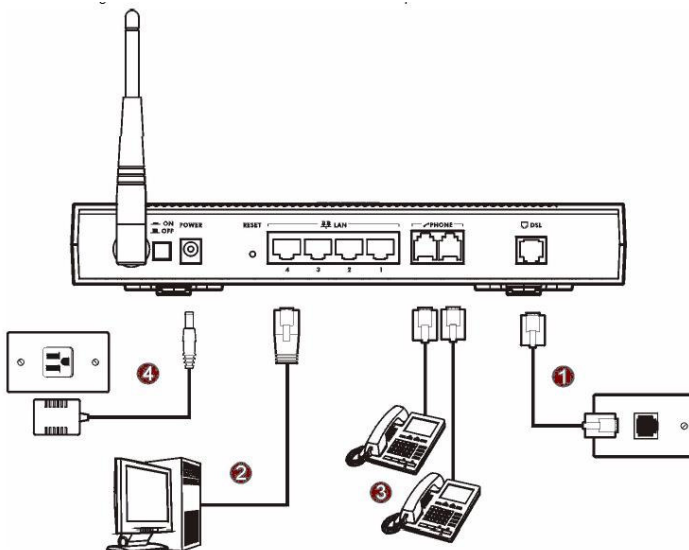
Voip Zyxel 2602HW serie – guide d'utilisation

Mode d'emploi rapide pour configurer le compte VoicelP VTX et la connexion ADSL

Branchement de l'appareil :

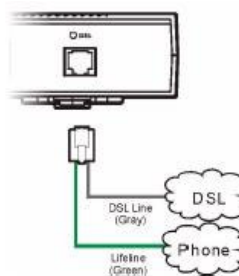
Liste des connecteurs au dos du Zyxel 2602HW:

1. connecteur pour la ligne ADSL (analogique)
2. 4 ports PC (RJ45)
3. 2 connecteurs pour les téléphones
4. connecteur pour l'alimentation



Important:

Le modèle ISDN possède un adaptateur sur lequel vous devez connecter deux câbles: le câble qui transporte le signal ADSL, soit celui qui est connecté sur la sortie „modem „, du splitter le câble vert qui sort du splitter doit aussi être branché pour ainsi disposer de vos téléphones.

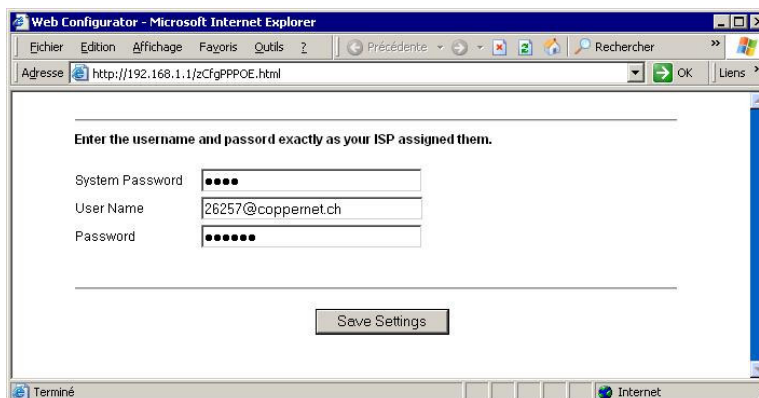


Accès à la configuration de l'appareil

Tapez l'adresse <http://192.168.1.1> dans votre navigateur web, la fenêtre suivante s'affiche.

Entrez le mot de passe du modem: **1234**
Entrez vos paramètres de connexion ADSL:
Votre **identifiant** et votre **mot de passe ADSL**
Comme indiqué ici.

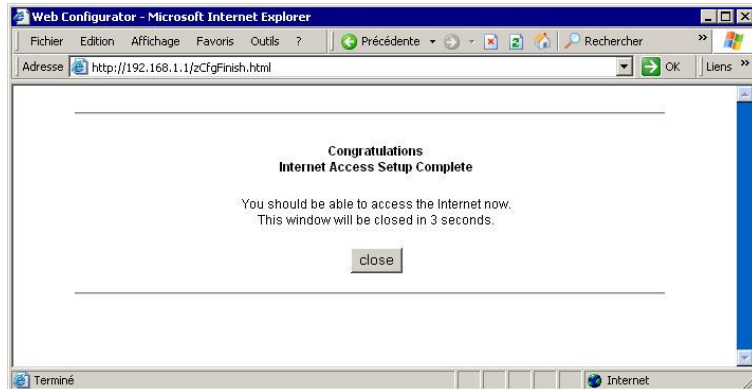
Cliquez sur le bouton „Save settings“ pour valider.



L'appareil tente de se connecter automatiquement..... veuillez patienter une à deux minutes.

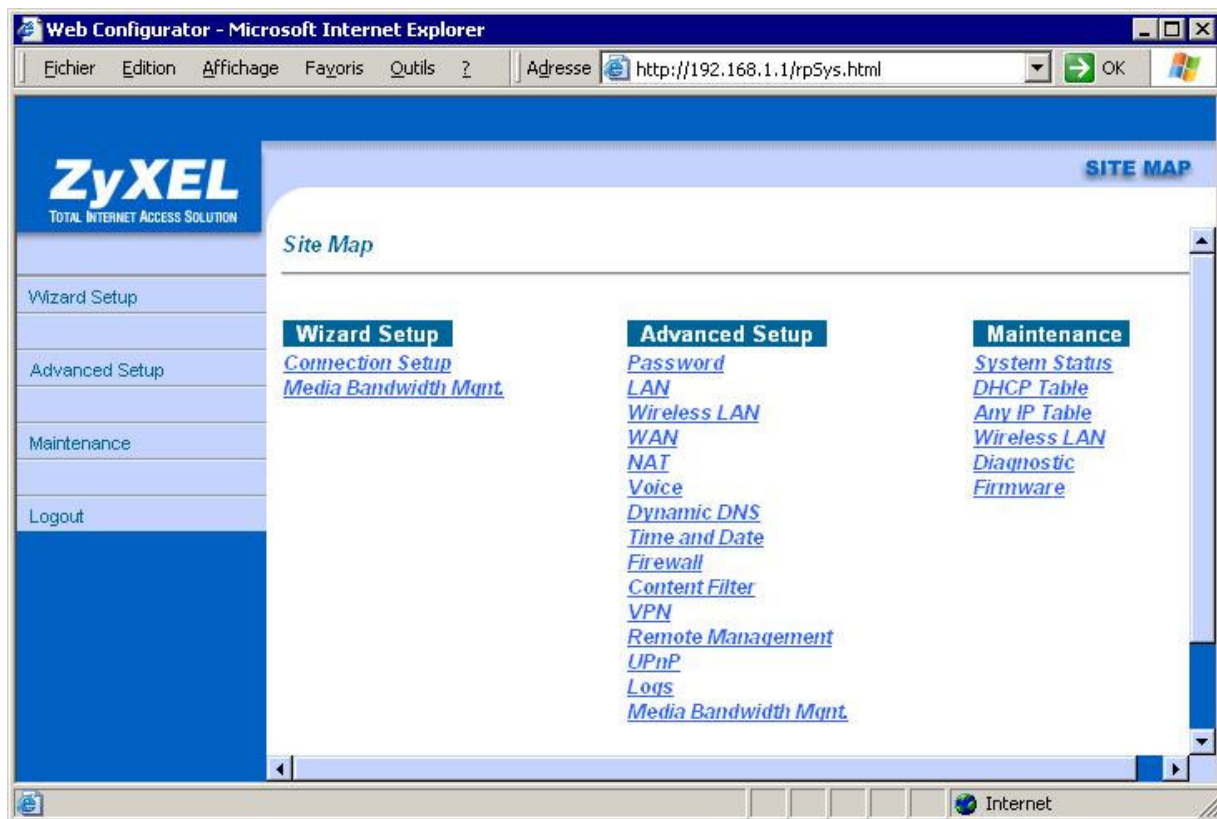
Lorsque la connexion est effectuée, vous verrez cette confirmation apparaître :

Au cas où rien ne se passe, veuillez lire la notice d'accompagnement disponible dans le carton (en anglais)



Configuration des paramètres VTX dans l'appareil

- Etape 1: cliquez sur „Voice“ dans le menu „Advanced Setup“ afin d'entrer dans le menu de configuration SIP.



- ▶ **Etape 2:** cliquez sur le premier lien „SIP Settings“ pour afficher le menu de configuration des paramètres SIP.

Note :
Les paramètres de votre compte VoicIP VTX sont à votre disposition dans l'espace client VTX sur <http://kiosk.vtx.ch>



La page suivante s'affiche.

- ▶ **Etape 3:** veuillez entrer les informations de la manière suivante:

SIP Settings

SIP Number: indiquez ici votre numéro de téléphone SIP

SIP local Port: (ne pas modifier)

SIP server Address: saisissez ce qui est indiqué dans la page des paramètres SIP dans l'accès client (par exemple **voip-01.vtx.ch**)

SIP server Port : (ne pas modifier)

REGISTER Server Address : saisissez ce qui est indiqué dans la page des paramètres SIP dans l'accès client (par exemple **voip-01.vtx.ch**)

REGISTER Server Port : (ne pas modifier)

SIP Service Domain : saisissez ce qui est indiqué dans la page des paramètres SIP dans l'accès client (par exemple **voip-01.vtx.ch**)

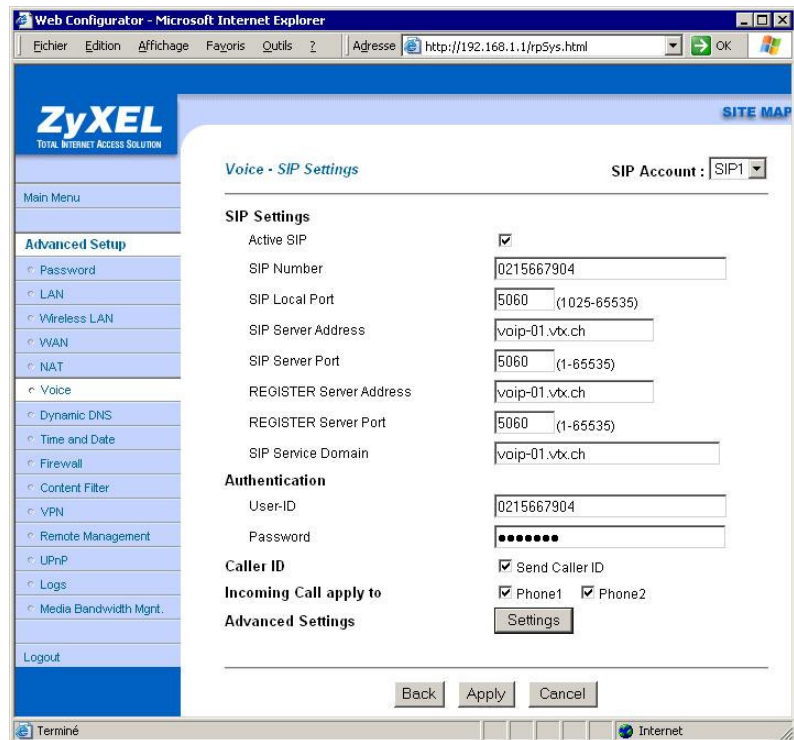
Authentication

User-ID : indiquez ici votre numéro de téléphone SIP

Password : le mot de passe du compte SIP

Advanced Settings

- ▶ **Etape 4:** cliquez sur le bouton « **Settings** » pour entrer dans la configuration avancée.



SIP Server Settings

URL Type : SIP
 Expiration Duration : 3600 (ne pas modifier)
 Register Re-send timer : 180 (ne pas modifier)
 Session Expires : 180 (ne pas modifier)
 Min-SE : 30 (ne pas modifier)

RTP Port Range

From : (ne pas modifier)
 To : (ne pas modifier)

Others

Preferred Compression Type :
 Attention ! Modifier les paramètres de la manière suivante :

Mettre : G.729 > G.711 en premier choix !

Dual-Tone-Multi-Frequency

DTMF Mode : RFC 2833 (ne pas modifier)

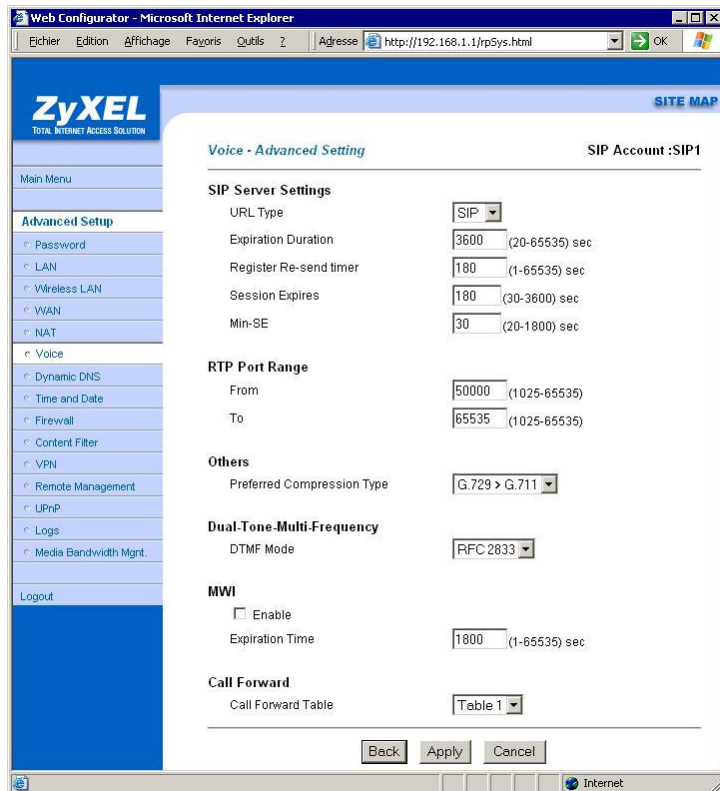
MWI

ne rien modifier ici

Call Forward

Call Forward Table : Table 1 (ne pas modifier)

Cliquez sur « **Apply** » pour enregistrer vos modifications.

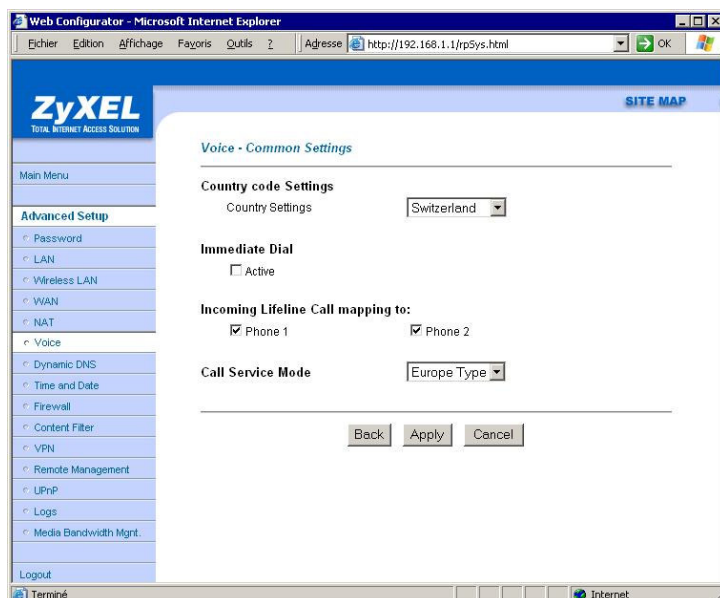


Common settings:

► Etape 5: indiquez ici le pays

Country setting : Switzerland

Et revenez sur le menu principal de configuration « **Voice** »



- Etape 6: retournez sous « Main menu » et dans la rubrique « Maintenance » et sous « Voice Information », on peut voir si le compte SIP 1 est bien enregistré dans notre serveur.

L'appareil est prêt à recevoir des appels et à en émettre.



Gestion des renvois d'appels

La configuration des renvois d'appels s'effectue par vos soins via l'interface Web Utilisateur de votre accès client sur le site Internet de VTX : <http://www.vtx.ch> « Accès Clients » ou directement en passant par <http://kiosk.vtx.ch>

Numérotation abrégée

Votre interface Web Utilisateur vous permet également de configurer votre propre numérotation abrégée. Connectez-vous sur notre site pour configurer vos numéros courts <http://kiosk.vtx.ch>

Dépannage : Cette section décrit les problèmes éventuels rencontrés.

- Son mauvais ou strident :

Vérifiez si l'option de détection du VAD est bien désactivée dans la configuration avancée.

Si vous avez une connexion Internet sans fil, vous êtes peut-être hors d'un point d'accès.

Il se peut que des paquets se soient perdus dans le réseau. Vérifiez la performance, la latence et la sortie du réseau. Une latence de 200 millisecondes de ping doit délivrer une bonne qualité audio.

Un manuel d'aide pour la configuration avancée de l'appareil est disponible sur le CD-Rom du fabricant (inclus dans le carton).