

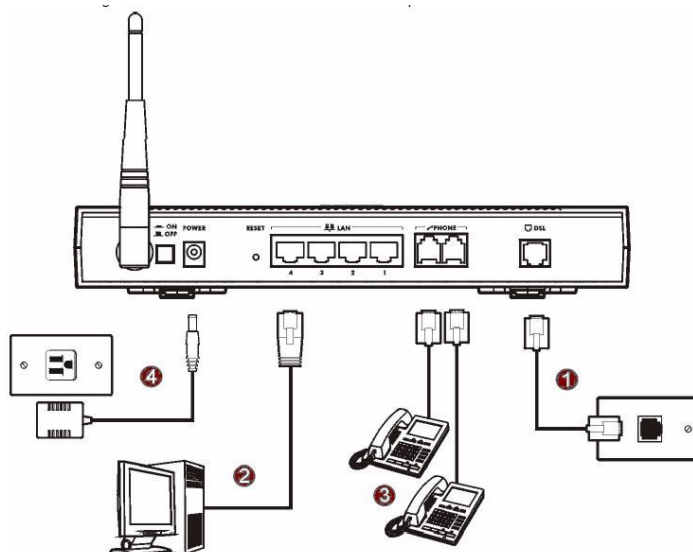
Zyxel 2602HW-C serie – Installationsanleitung

Schnell-Bedienungsanleitung für die Konfiguration des VTX-VoiceIP-Kontos und der ADSL-Verbindung

Anschluss des Gerätes :

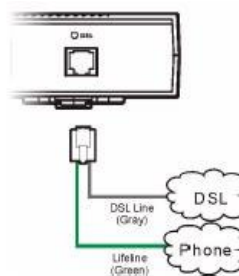
Liste der Anschlüsse auf der Hinterseite des Zyxel 2602HW:

1. Analoger ADSL-Anschluss
2. 4 PC-Ports (RJ45)
3. 2 Telefonanschlüsse
4. Anschluss für das Netzgerät



Wichtig:

Das ISDN-Modell besitzt einen Adapter auf dem Sie zwei Kabel verbinden müssen, das Kabel dass das ADSL-Signal transportiert muss am Anschluss „Modem“ an den Splitter angeschlossen werden. Das grüne Kabel dass vom Splitter kommt muss an die Telefon-Installation angeschlossen werden.

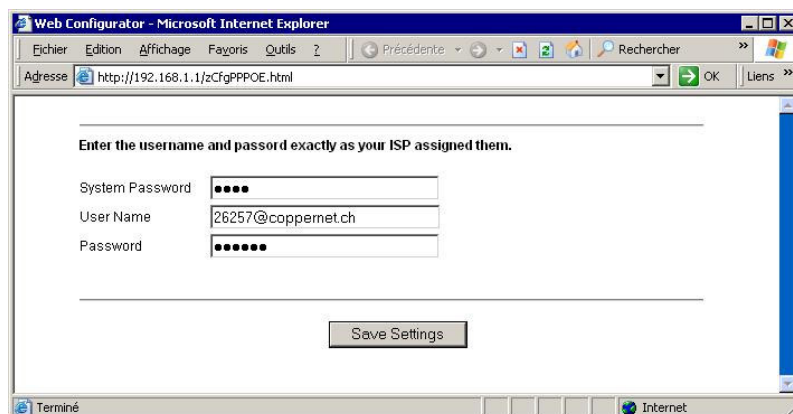


Zugang zur Gerätekonfiguration

Geben Sie in Ihrem Webbrowser folgende Adresse ein: <http://192.168.1.1>.
Folgendes Fenster öffnet sich.

Geben Sie das Modempasswort ein: **1234**
Geben Sie Ihre ADSL-Verbindungsparameter ein: Ihr **ADSL-Benutzernamen** und Ihr **ADSL-Passwort** wie hier angegeben.

Klicken Sie auf den Knopf „**Save settings**“ um die Eingaben zu validieren.



Das Gerät wird sich nun automatisch verbinden haben Sie eine bis zwei Minuten Geduld.

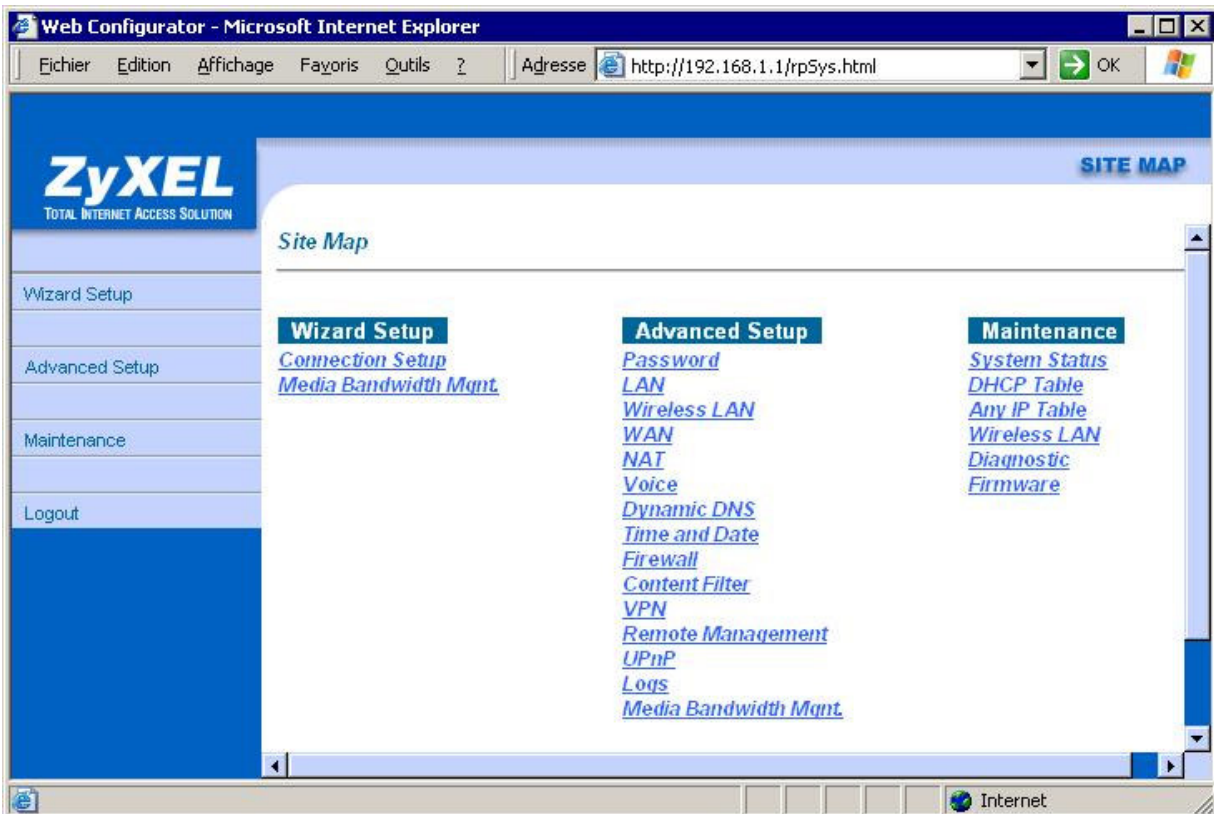
Wenn die Verbindung aufgebaut worden ist so werden Sie folgendes Bestätigungsfenster erhalten :

Im Falle dass nichts passieren sollte lesen Sie den beigelegten Notizzettel der in der Modempackung beiliegt, (englisch)



Konfiguration des Gerätes mit den VTX-Parametern

- ▶ 1. Etappe: Klicken Sie auf „Voice“ im Menü „Advanced Setup“ um ins SIP-Konfigurationsmenü zu gelangen.



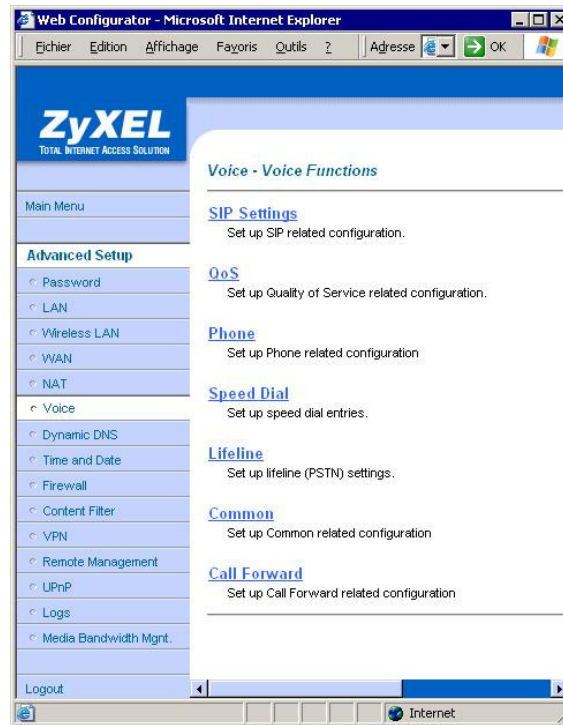
- ▶ **2. Etappe:** Klicken Sie auf den ersten Menüeintrag „**SIP Settings**“ um die Konfiguration der SIP-Parameter anzuzeigen.

Notiz :

Die Parameter Ihres VoiceIP VTX-Kontos stehen Ihnen in Ihrem Kundenzugang unter <http://kiosk.vtx.ch> zur Verfügung.

Folgende Seite erscheint.

- ▶ **3. Etappe:** Geben Sie die Informationen nach folgender Vorgabe ein :



SIP Settings

SIP Number: Geben Sie hier Ihre SIP-Telefonnummer ein

SIP local Port: (nicht modifizieren)

SIP server Address: Geben Sie hier das ein was in Ihrem Kundenzugang in den SIP-Parametern angegeben ist, (zb. **voip-01.vtx.ch**)

SIP server Port : (nicht modifizieren)

REGISTER Server Address: Geben Sie hier das ein was in Ihrem Kundenzugang in den SIP-Parametern angegeben ist, (zb. **voip-01.vtx.ch**)

REGISTER Server Port : (nicht modifizieren)

SIP Service Domain: Geben Sie hier das ein was in Ihrem Kundenzugang in den SIP-Parametern angegeben ist, (zb. **voip-01.vtx.ch**)

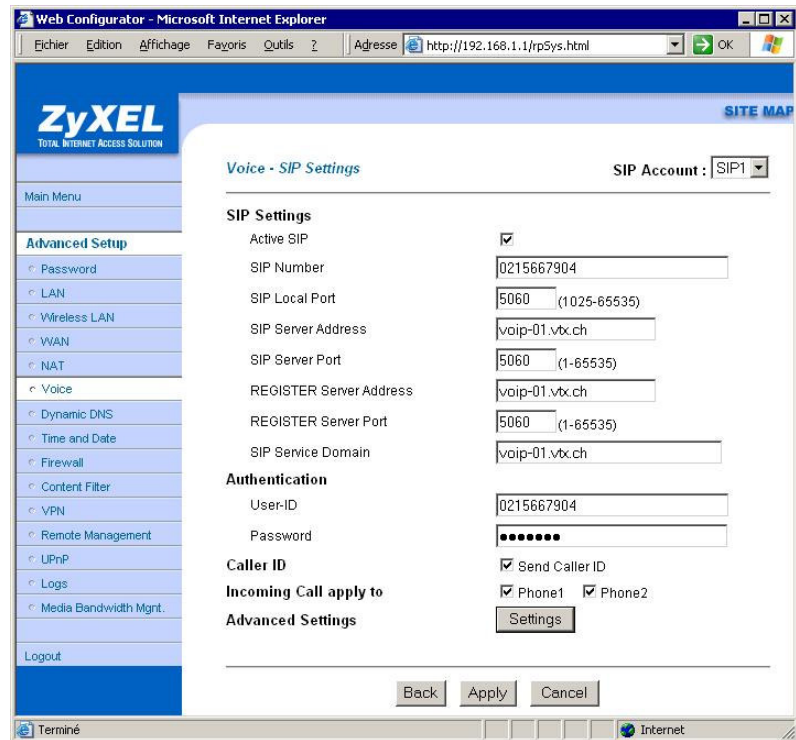
Authentication

User-ID : Geben Sie hier Ihre SIP-Telefonnummer ein

Password : Geben Sie hier das Passwort Ihres SIP-Kontos ein

Advanced Settings

- ▶ **4. Etappe:** Klicken Sie auf den Knopf « **Settings** » um in die erweiterte Konfiguration zu gelangen.



SIP Server Settings

- URL Type : SIP
- Expiration Duration : 3600 (nicht modifizieren)
- Register Re-send timer : 180 (nicht modifizieren)
- Session Expires : 180 (nicht modifizieren)
- Min-SE : 30 (nicht modifizieren)

RTP Port Range

- From : (nicht modifizieren)
- To : (nicht modifizieren)

Others

- Preferred Compression Type:
Achtung ! Führen Sie hier die Modifikation nach folgender Vorgabe durch :
Setzen : G.729 > G.711 als erste Wahl !

Dual-Tone-Multi-Frequency

- DTMF Mode : RFC 2833 (nicht modifizieren)

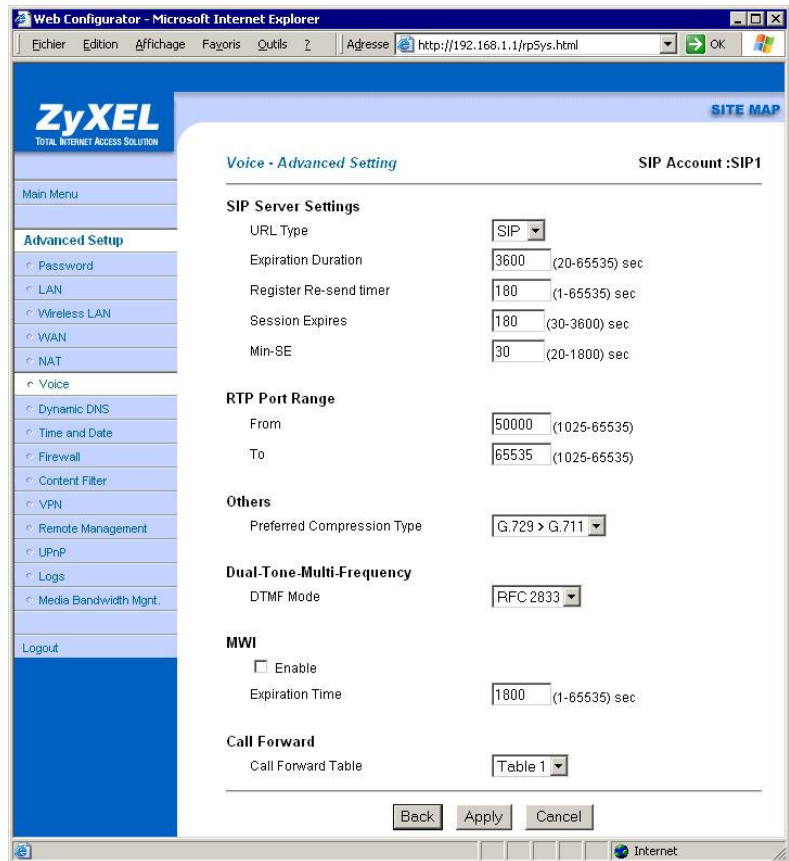
MWI

Hier muss nichts modifiziert werden

Call Forward

- Call Forward Table : Table 1 (nicht modifizieren)

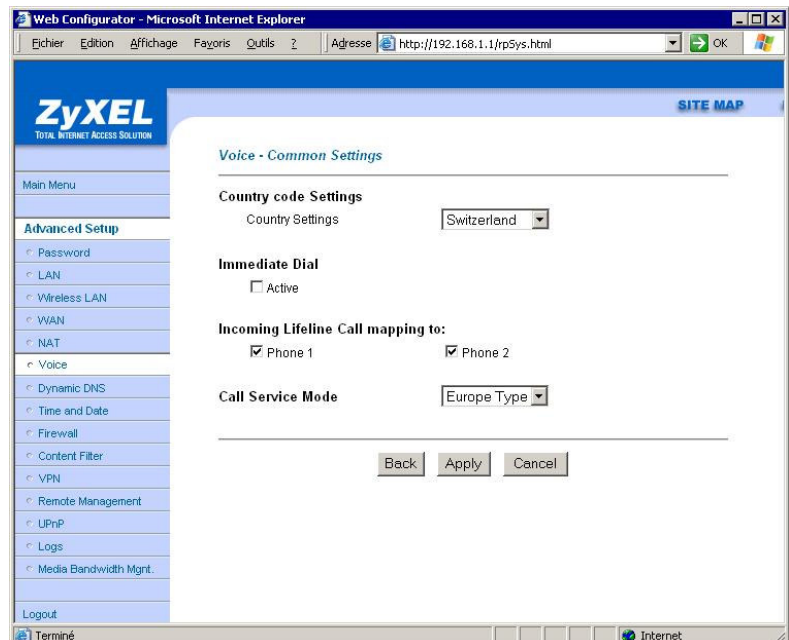
Klicken Sie auf « **Apply** » um Ihre Modifikationen zu speichern.



Common settings:

- ▶ 5. Etappe: Wählen Sie hier das Land aus
Country setting : Switzerland

Und kehren Sie nun wieder ins Hauptmenü « Voice » zurück.



- ▶ **6. Etappe:** Gehen Sie nun auf das Menü « **Main menu** » und wählen dort die Rubrik « **Maintenance** » aus, im Fenster **Voice Information** » können Sie ersehen dass das Konto **SIP 1** auf unserem Server registriert worden ist.

Das Gerät ist nun bereit Telefone empfangen und ausführen zu können.



Verwaltung der Anrufweiterleitungen

Die Anrufweiterleitungen können frei nach Ihrem Wünschen und Ermessen via Web-Interface und Ihrem Kunden-Zugang auf der Website: <http://www.vtx.ch> « **Kundenzugang** » oder direkt via Kiosk <http://kiosk.vtx.ch> bearbeitet werden

Programmierung der Kurznummern

Ihr Kunden Web-Interface ermöglicht es Ihnen übrigens Ihre eigenen Kurzwahlnummern zu programmieren. Verbinden Sie sich mit unserer Website: <http://kiosk.vtx.ch> um die Kurznummern zu programmieren.

Problembekämpfung : Dieser Abschnitt beschreibt Probleme die möglicherweise auftreten können.

- ▶ Schlechte Tonqualität oder Unterbrüche :

Es kann vorkommen dass Pakete im Netz verloren gehen können. Kontrollieren Sie in einem solchen Fall die Performance Ihres Netzes, die Latenz und seinen Ausgang, machen Sie zum Beispiel einmal einen Ping auf den DNS-Server, eine Latenz von 200 Millisekunden liefert eine gute Tonqualität.

Eine Anleitung zur erweiterten Konfiguration des Gerätes liegt als CD-ROM des Herstellers der Packung bei.