

# ***WEB VITRINE***

---

*Erstellen & Verwalten von WebVitrine-Diensten*

## **ANVERWANDTE INFORMATIONEN**

Ziel dieses Handbuches ist es, einer mit Internet vertrauten Person die Veröffentlichung von Informationen auf einer eigenen WebSite zu ermöglichen.

### **Zusätzliche Informationen :**

- ▶ [www.vtx.ch](http://www.vtx.ch)
- ▶ [info@vtx.ch](mailto:info@vtx.ch)
- ▶ Tel. 0800 200 211

# Inhaltsverzeichnis

---

Inhaltsverzeichnis .....	1
1. Einleitung .....	3
2. Struktur einer Web-Site .....	4
3. Datei-Namen .....	5
› 3.1 HomePage .....	5
› 3.2 HTML-LINKS & DATEI-NAMEN .....	5
4. Verzeichnisse .....	6
5. FrontPage-Erweiterungen .....	7
› 5.1 HTML-Formular .....	7
› 5.2 Zugriffs-Zähler .....	8
6. ASP-Erweiterungen .....	9
› 6.1 Erstellen des Formulars .....	9
› 6.2 Beispiel eines Quellencodes für ein HTML-Formular .....	10
› 6.3 Beispiel des Quellencodes für das Modell (modele.html) .....	11
› 6.4 Zugriffs-Zähler .....	12
› 6.5 Beispiel 1 .....	12
› 6.6 Beispiel 2 .....	13
› 6.7 Ergebnis anzeigen .....	13
7. Erstellung .....	14
› 7.1 Sie erstellen den Dienst : .....	14
› 7.2 VTX erstellt den Dienst : .....	14
8. Fern-Aktualisierung .....	15
› 8.1 Der Dienst wurde von Ihnen erstellt .....	15

▶	8.2	Aufschaltung & Aktualisierung einer mit Frontpage erstellten Site.....	15
▶	8.3	VTX erstellt den Dienst.....	16
<b>9.</b>		<b>Software « LeechFTP » für Windows.....</b>	<b>17</b>
▶	9.1	Software-Installation (englisch).....	17
▶	9.2	Anwendung der Software.....	17
<b>10.</b>		<b>Software « Transmit » für Macintosh.....</b>	<b>20</b>
▶	10.1	Software-Installation.....	20
▶	10.2	Anwendung der Software.....	20
<b>11.</b>		<b>Software « CyberDuck » für Macintosh (OS X) .....</b>	<b>22</b>
▶	11.1	Software-Installation.....	22
▶	11.2	Anwendung der Software.....	22
<b>12.</b>		<b>Statistiken .....</b>	<b>24</b>
▶	12.1	Zugang zu den Statistiken.....	24
▶	12.2	Daten-Auswahl .....	25
▶	12.3	Darstellung der Ergebnisse.....	25

# ***1. Einleitung***

---

Ziel dieses Handbuches ist es, einer mit Internet vertrauten Person die Veröffentlichung von Informationen auf einer eigenen WebSite zu ermöglichen. Hier findet man Ratschläge zur Informations-Struktur, einfache und wiederkehrende Regeln und Tricks, aber auch Vorgehensweisen, mit denen die gängigsten Probleme vermieden werden können.

Diese Dokumentation entspricht den in HTML oder mit Hilfe von verschiedenen Editors (Golive, Dreamweaver, FrontPage, usw.) erstellten Sites.

Für alle weiteren Fragen steht Ihnen unsere HotLine auf der Nummer 0840 / 111.240 oder unter der Adresse [hosting@vtx.ch](mailto:hosting@vtx.ch) zur Verfügung.

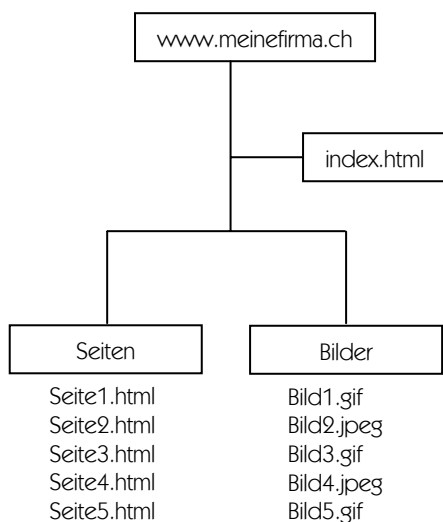
## 2. Struktur einer Web-Site

Die Struktur eines einfachen Web-Dienstes gliedert sich normalerweise wie folgt auf :

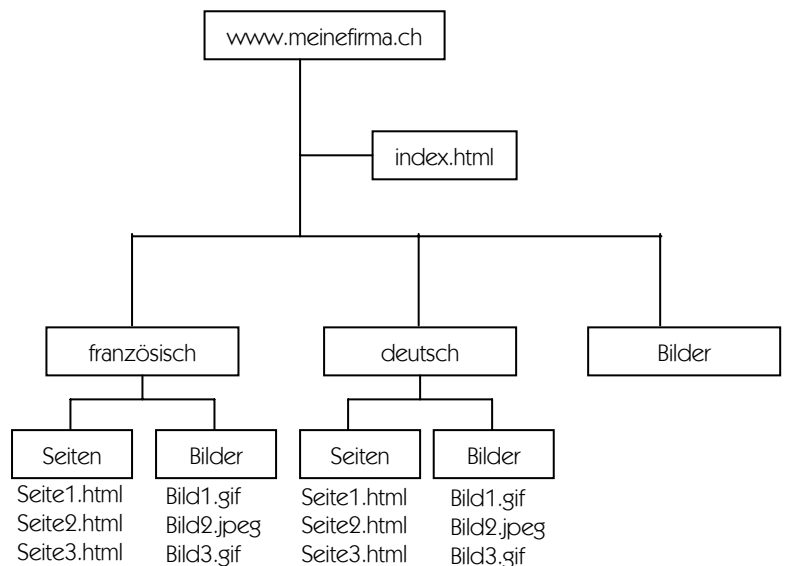
- die HomePage oder Grund-Seite, die bei Aufrufen des Dienstes erscheint
- das « Seiten »-Verzeichnis mit allen HTML-Seiten des Dienstes
- das « Bilder »-Verzeichnis mit allen Bildern des Dienstes

Im Falle eines mehrsprachigen Dienstes kann dieser gleich wie der oben beschriebene Basis-Dienst strukturiert werden, mit dem Unterschied, dass man die Struktur der Files in so viele Sub-Files unterteilen kann, wie Sprachen vorhanden sind.

für einen einfachen Dienst :



für einen mehrsprachigen Dienst :



## 3. Datei-Namen

---

### ▶ 3.1 HOMEPAGE

Ausser in Ausnahmefällen muss die HomePage oder Empfangs-Seite des Dienstes den Namen « index.htm » oder « default.htm » tragen.  
In den Sonderfällen, wo Ihre HomePage einen andern Namen trägt, bitten wir Sie um Mail-Mitteilung an die Adresse [hosting@vtx.ch](mailto:hosting@vtx.ch).

### ▶ 3.2 HTML-LINKS & DATEI-NAMEN

Alle Tags mit Bezug auf ein Bild oder eine Seite müssen genau identisch sein mit den Datei-Namen; es ist von grösster Wichtigkeit, Gross- und Kleinschreibung zu beachten !

Das einfachste Mittel, um Probleme zu vermeiden, besteht in einer durchgehenden Kleinschreibung.

Im weiteren sind Datei-Namen mit Sonderzeichen wie Akzenten, Interpunktionszeichen oder Leerschlägen nicht zugelassen, da sie auf der Site Probleme verursachen.

Beispiel : Heisst der Name eines Bildes « BigLogo.jpg » und befindet es sich im « Bilder »-Verzeichnis, muss im Tag die entsprechende Gross- und Kleinschreibung beachtet werden : <IMG SRC="Bilder/BigLogo.jpg">.

Wir empfehlen Ihnen also die Verwendung von « biglogo.jpg » anstelle von « BigLogo.jpg », um jeglichen Fehler auszuschliessen.

## 4. Verzeichnisse

---

Um die Bilder und die HTML-Seiten auseinanderzuhalten und die Verwaltung des Dienstes zu vereinfachen, ist es vorzuziehen, abgegrenzte Verzeichnisse gemäss oben beschriebener Struktur zu erstellen.

Ruft man ein Bild oder eine andere Seite in der Struktur des Dienstes auf, soll man keinen absoluten Pfad gebrauchen, wie z.B. :  
« <http://www.meindienst.ch/name> » des Bildes oder der Seite.

Absolute Pfade sollten nur für das Aufrufen externer Sites benutzt werden (z.B. : [www.apple.com](http://www.apple.com), [www.epfl.ch](http://www.epfl.ch), usw.).

Die Seiten des « Seiten »-Verzeichnisses, die auf Bilder zurückgreifen, zeigen einen relativen Pfad des Typs : « ../Bilder/Bildname ».

Diese Schreibweise symbolisiert das Ansteigen um ein Niveau und das anschliessende Absteigen im « Bilder »-Verzeichnis. Enthält der Web-Dienst nur einige wenige Seiten, können Bilder und Seiten ohne weiteres im gleichen Verzeichnis zusammengefasst werden.

## 5. FrontPage-Erweiterungen

### ► 5.1 HTML-FORMULAR

Ihre Site wird mit Hilfe von FrontPage erstellt und verwaltet ; die interaktiven Formulare können mit dieser Software kreiert werden. Es besteht eine Vorlage, die Sie verwenden und gemäss Ihren Bedürfnissen abändern können. Sie können auch von einer leeren Seite ausgehen und Ihre Felder mit Hilfe des Menüs « Einfügen » - Option « Formulare » platzieren, dann den Typ des Feldes wählen.

Informations Formular

Firma	<input type="text"/>
Vorname	<input type="text"/>
Name	<input type="text"/>
Adresse	<input type="text"/>
Ort	<input type="text"/>
Telefon	<input type="text"/>
Fax	<input type="text"/>
<input type="checkbox"/>	Senden Sie mir bitte Ihre Preisliste

Formular senden      Formular löschen

Formulareigenschaften

Ergebnisse speichern

Senden an

Dateiname:

E-Mail-Adresse:

Datenbank

Anderer Empfänger

Formulareigenschaften

Formularname:

Zielframe:

Sobald alle Felder auf Ihrer Seite platziert sind, genügt es, mit der rechten Maustaste auf die Schaltfläche « Formular senden » zu klicken und « Formulareigenschaften » anzuwählen :

Um das Formular per Mail zu verschicken, muss man nur die E-mail-Adresse der Person, die das Formular erhalten soll, ins Feld « E-Mail-Adresse » eingeben.

Man kann auch den Titel des Formulars unter « Formularname » angeben. Enthält Ihre Site mehrere Formulare, wissen Sie auf diese Weise immer gleich, welches Formular Sie soeben erhalten.

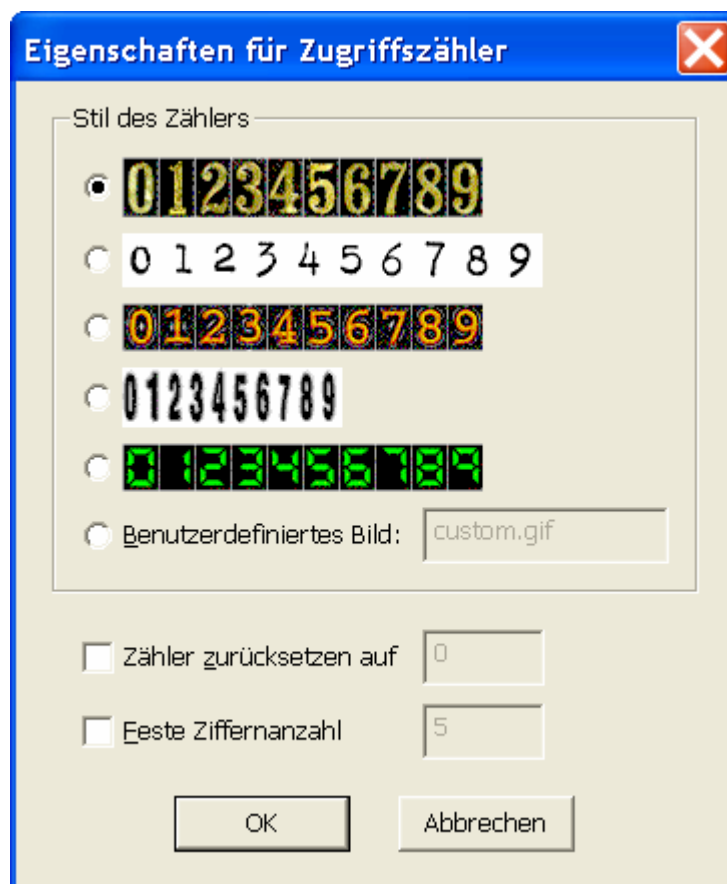
FrontPage bietet weitere Funktionalitäten, namentlich betreffend das Mail-Format sowie den Namen der Seite, welche nach dem Formular-Versand angezeigt werden muss.



## ► 5.2 ZUGRIFFS-ZÄHLER

Der Zähler erlaubt es, zu wissen, wie oft eine Seite aufgerufen wurde. Für gewöhnlich wird der Zähler auf der HomePage « default.htm » oder « index.htm » angebracht.

Bei FrontPage kann der Zähler mit Hilfe des Menüs « Einfügen », dann « Webkomponente » und « Zugriffszähler » eingesetzt werden.



## 6. ASP-Erweiterungen

---

### ▶ 6.1 ERSTELLEN DES FORMULARS

Benützen Sie dazu die untenstehenden Parameter, mit POST-Versand auf « `sendmail.asp` ».

unbedingt erforderliche Parameter :

<b>NOM (PRENOM)</b>	Name (Vorname) des Absenders
<b>EMAIL</b>	Absender-Adresse
<b>RCPT_MAIL</b>	Empfänger-Adresse
<b>RCPT_SUBJ</b>	Betreffzeile der Mitteilung mit dem Formular

fakultative Parameter :

<b>PAGE_OK</b>	URL der Bestätigungsseite
<b>PAGE_KO</b>	URL der Fehlerseite, falls Formular nicht gesendet

## ▶ 6.2 BEISPIEL EINES QUELLENCODES FÜR EIN HTML-FORMULAR

(rot = « Formular-Mappe », grün = Formular-Parameter, blau = auszufüllende Felder)

```

<body bgcolor="#FFFFFF">
<form method="POST" action="/sendmail.asp" >
<input type="hidden" name="RCPT_MAIL" value="info@siteweb.ch">
<input type="hidden" name="RCPT_SUBJ" value="Contact depuis site Web">
<input type="hidden" name="MODELE" value="modele.html">
<input type="hidden" name="PAGE_OK" value="/merci.html">
<input type="hidden" name="PAGE_KO" value="/erreur.html">
<p>Firma:
<input type="text" name="Firma">
</p>
<p>Vornamen:
<input type="text" name="Vorname">
</p>
<p>Name:
<input type="text" name="Name">
</p>
<p>Adresse:
<input type="text" name="Adresse">
</p>
<p>Ort:
<input type="text" name="PLZ - Ort">
</p>
<p>Telefon:
<input type="text" name="Telefon">
</p>
<p>Fax:
<input type="text" name="Fax">
</p>
<input type="submit" value="Formular senden">
</form>
</body>
</html>

```

The screenshot shows a Microsoft Internet Explorer window titled 'Informations Formular'. The browser's address bar is empty. The form content is as follows:

Informations Formular

Firma

Vorname

Name

Adresse

PLZ -- Ort

Telefon

Fax

Senden Sie mir bitte Ihre Preisliste

The browser's status bar at the bottom shows 'Fertig' and 'Arbeitsplatz'.

- Erstellen Sie eine HTML-Modelldatei im selben Verzeichnis wie « SendMail.asp » mit irgendeinem Steuerprogramm zur HTML-Schaffung und geben Sie die Variablen Ihres Formulars in folgender Formulierung ein :

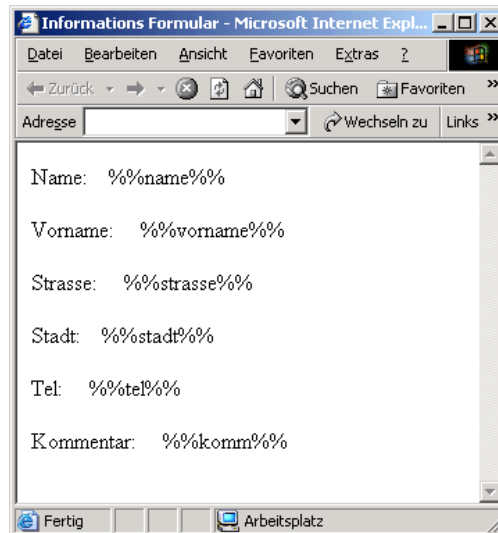
%%Feld%%

► 6.3 BEISPIEL DES QUELLENCODES FÜR DAS MODELL (MODELE.HTML)

```

<html>
<head>
<title>Formularbeispiel</title>
<meta http-equiv="Content-Type" content="text/html; charset=iso-8859-1">
</head>
<body
bgcolor="#FFFFFF">
<p>Name: %%name%%</p>
<p>Vorname: %%vorname%%</p>
<p>Strasse: %%strasse%%</p>
<p>Stadt: %%stadt%%</p>
<p>Tel: %%tel%%</p>
<p>Kommentar:</p>
<p> %%komm%%</p>
</body>
</html>

```



Alle vorstehend angegebenen Felder werden durch die Werte der beim Versand des Formulars generierten Mitteilung ersetzt. Es genügt somit, wenn Sie Ihre Inbox aufmachen, um Ihre Formular-Antworten abzurufen.

#### ▶ 6.4 ZUGRIFFS-ZÄHLER

Der Zähler erlaubt es, zu wissen, wie oft eine Seite aufgerufen wurde. Für gewöhnlich wird der Zähler auf der HomePage « default.htm » oder « index.htm » angebracht.

#### ▶ 6.5 BEISPIEL 1

```
<% 'ASP Hit Zähler

'Herstellung des Objekts

Set FSO=CreateObject("Scripting.FileSystemObject")
file=Server.MapPath("/data") & "\counter.txt"

' Datei lesen und inkrementieren
cpt = 1
if FSO.FileExists(fichier) then
    set inF = FSO.OpenTextFile(fichier,1,false)
    cpt = cLng(inF.readLine) + 1 'bis 2 milliarden
    inF.close
end if

' Zähler in die Datei schreiben
set inF = FSO.createTextFile(fichier)
inF.writeLine(cpt)
inF.close
%>
```

**Ergebnis : s. folgende Seite**

## ▶ 6.6 BEISPIEL 2

```
<% 'ASP Zähler mit Cookies
```

```
Set FSO=CreateObject("Scripting.FileSystemObject")
file=Server.MapPath("/data") & "\counter.txt"
' Ist es der erste Hit
if request.cookies("visit")="" then
    ' Setzt ein Flag
    response.cookies("visit")="ok"

    ' Zähler inkrementieren ; stellt Datei her, falls notwendig
    set inF = FSO.OpenTextFile(file,8,true)
    inF.write(".")
    inF.close
end if

' Lesen der Grösse der Datei
cpt = FSO.GetFile(file).size
%>
```

## ▶ 6.7 ERGEBNIS ANZEIGEN

Die Anzahl « Hits » ist in der Variabel **cpt** enthalten ; Sie können sie also entweder im Text-Modus

```
Visite n° <%=cpt%>
```

oder aber im Grafik-Modus anzeigen ! ...

```
<% ' Zähler anzeigen
' in String umwandeln
cptStr=cStr(cpt)
' mindestens 5 Ziffern anzeigen
if len(cptStr)<5 then _
    cptStr=right("0000" & cptStr,5)
' Herstellung des grafischen Objektes
cptGraph = "<table border='0' cellspacing='0'" _
    & " cellpadding='0'><tr>"
for i = 1 to len(cptStr)
    cptGraph = cptGraph & "<td><img src='/img/" _
    & mid(cptStr,i,1) & ".gif"></td>"
next
cptGraph = cptGraph & "</tr></table>"
' Zähler anzeigen
response.write(cptGraph)
%>
```

## 7. Erstellung

---

### ▶ 7.1 SIE ERSTELLEN DEN DIENST :

- Überprüfen Sie, ob alle Datei-Namen korrekt in den HTML-Seiten vermerkt sind und ob Sie nur relative Pfade zum Aufrufen anderer HTML-Seiten oder Bilder verwenden, ausser für externe Links.
- Vergessen Sie nicht, dass eine Mehrheit von Benutzern per Modem angeschlossen sind ; das Herunterladen dauert also ziemlich lang. Stellen Sie sicher, dass Ihre Bilder nicht mehr als ein paar Kbytes umfassen (max. 20–30 Kbytes), ausser in Ausnahmefällen (Ganz-Bilder), welche auch mal mehrere Hundert Kbytes umfassen können. Verwenden Sie in diesem präzisen Fall eher das JPEG-Format, das Ihnen eine viel bessere Komprimierung des Bildes erlaubt als das GIF-Format.
- Achten Sie darauf, dass die HomePage (« index.html » oder « home.html ») so « leicht » wie möglich bleibt (max. 50-80 Kbytes). Da dies für die Besucher die « Einsteige »-Seite ist, werden sie den Dienst wieder verlassen, bevor sie das Inhaltsverzeichnis zur Kenntnis genommen haben, wenn sie auf deren Erscheinen zu lange warten müssen.
- Verwenden Sie Frames, sollten Sie vermeiden, dass Ihr Dienst zu einer russischen Puppe wird : ein Fenster im Fenster im Fenster usw.

### ▶ 7.2 VTX ERSTELLT DEN DIENST :

Um den Informations-Transfer zu erleichtern, empfehlen wir Ihnen die Verwendung folgender Formate :

**Bilder :** Logos und Bilder, die im Web-Dienst erscheinen müssen :

**Format :** Vektoruell (« EPS » oder « Adobe Illustrator » oder « Freehand »)  
 Bitmap (TIF, TGA, Pict, BMP 24bits usw.)  
 auf Photo-Papier (wird durch uns gescannt)

**Texte :** für alle Texte mit Ausnahme von Tabellen und andern Sonderfunktionen (Formulare)

**Format :** Quark X-Press (möglichst Ketten-Blöcke)  
 Word Mac oder PC (formatierter Text ohne Sonderzeichen)  
 ASCII (fortlaufender Text, Abschnitte durch jeweils eine Leerzeile getrennt)

Von uns häufig verwendete Hilfen : Syquest 135Mb (formatiert für Mac oder PC), Zip 100Mb + 250Mb (formatiert für Mac oder PC), 3-1/2"-Disketten (formatiert für Mac oder PC) und CD Rom für Mac oder PC.

## 8. Fern-Aktualisierung

---

Sie können die Informationen Ihres Web-Dienstes jederzeit aktualisieren.

Dazu müssen Sie sich erst einloggen und sich als Verwalter ausweisen. Danach geht die Aktualisierung durch Datei-Transfer von Ihrer Maschine zum Server vor sich.

Sinngemäss können Sie auch die Gesamtheit der den Benutzern präsentierten Daten auf Ihren Lokal-Computer zurückholen. Sie werden mit der Lokalversion Ihres Dienstes arbeiten und darauf die gewünschten Änderungen anbringen.

Die Transfers werden mit Hilfe des FTP-Protokolls (File Transfer Protocol) durchgeführt. Für Windows oder Mac bereitstehende FTP-Tools gestalten diese so leicht wie möglich.

Bei Änderungsabsicht können Sie entscheiden, ob Sie nur die davon betroffenen Seiten oder den ganzen Dienst transferieren wollen.

Sorgen Sie auf jeden Fall dafür, dass die Online-Version mit derjenigen auf Ihrem PC identisch ist.

### ▶ 8.1 DER DIENST WURDE VON IHNEN ERSTELLT

Haben Sie die Site selber erstellt und wünschen sie nun aufzuschalten, benützen Sie bitte die LeechFTP- (Windows), Transmit- (Mac OS 8 & 9) oder CyberDuck-Software (Mac OS X) ; für mehr Informationen bitte die folgenden Kapitel beachten.

Wenn Sie die gewünschten Seiten geändert haben, transferieren Sie diese einfach, indem Sie darauf achten, sie in den richtigen Verzeichnissen einzureihen.

### ▶ 8.2 AUFSCHALTUNG & AKTUALISIERUNG EINER MIT FRONTPAGE ERSTELLTEN SITE

Wurde Ihr Dienst mit FrontPage realisiert, geschieht die Aufschaltung nicht mittels FTP, sondern direkt von der FrontPage-Software aus.

- unter FrontPage die Site aufmachen ;
- Menü « Datei », « Web öffnen » ;
- als Site-Adresse den Namen der Site so angeben : <http://www.meinefirma.ch> ;
- auf die Schaltfläche « Öffnen » klicken ;
- die Benutzer-ID und das Passwort zu Ihrem Site eingeben.

Für Aktualisierungen ist das Vorgehen das gleiche, wobei nicht alle Seiten neu publiziert werden müssen, sondern nur die abgeänderten.



### ▶ 8.3 VTX ERSTELLT DEN DIENST

Wenn Ihr Internet-Service durch VTX erstellt wurde, raten wir Ihnen, vor jeder Änderung eine Gesamtkopie auf Ihrer Festplatte mit Hilfe der Software LeechFTP (Windows), Transmit (Mac OS 8 & 9) oder CyberDuck (Mac OS X) anzulegen ; für weitere Informationen siehe folgende Kapitel.

Anschliessend werden die Seiten, auf denen Sie etwas ändern wollen, mit einem HTML-Publisher auf Ihrem eigenen PC bearbeitet.

Nun verschieben Sie die geänderten Seiten von Ihrer Festplatte auf den Server.

**Achtung :** Es ist unumgänglich, die Gross-/Kleinschreibung zwischen den Namen Ihrer Dateien und den Links auf den diesbezüglichen HTML-Seiten genau zu beachten (Links auf Bilder, andere Seiten, usw.) und keine Sonderzeichen, wie Akzente, Leerschläge und Interpunktionszeichen zu verwenden.

## 9. Software « LeechFTP » für Windows

### Installation & Anwendung der Software « LeechFTP » für Windows

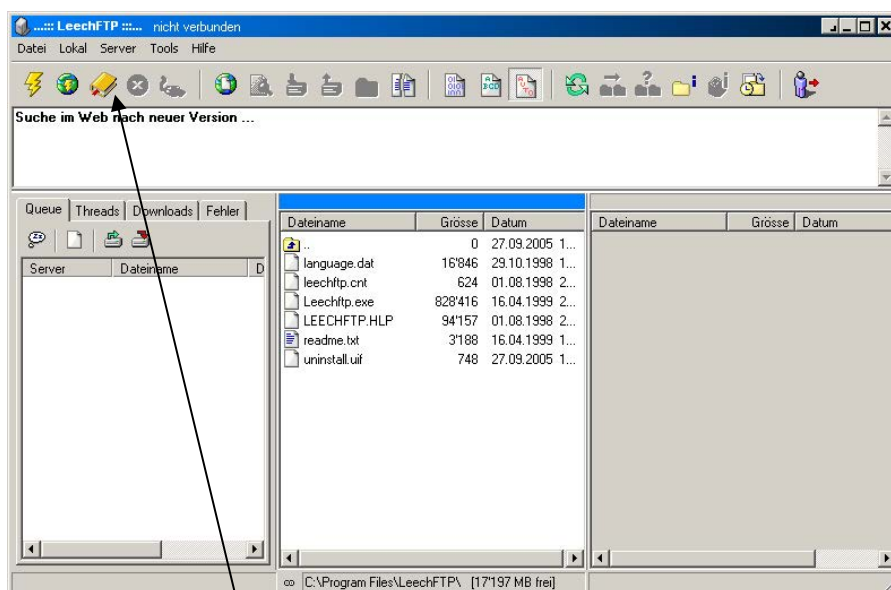
#### ▶ 9.1 SOFTWARE-INSTALLATION (ENGLISCH)

- auf « <ftp://ftp.vtx.ch/> » gehen ;
- Software und PC bestimmen ;
- die Datei « **lftp13.zip** » aus der Rubrik « **Utilitaires** » herunterladen ;
- Dekomprimieren Sie die Datei auf Ihrem Desktop ; Sie haben nun ein Dossier « **lftp13** ».
- Im dekomprimierten Dossier « **lftp13** » klicken Sie nun auf « **setup.exe** », um die Installation zu starten.
- Die Installation wird grundsätzlich von « **C:\Program Files\LeechFTP** » aus durchgeführt ; verändern Sie bitte nichts daran.

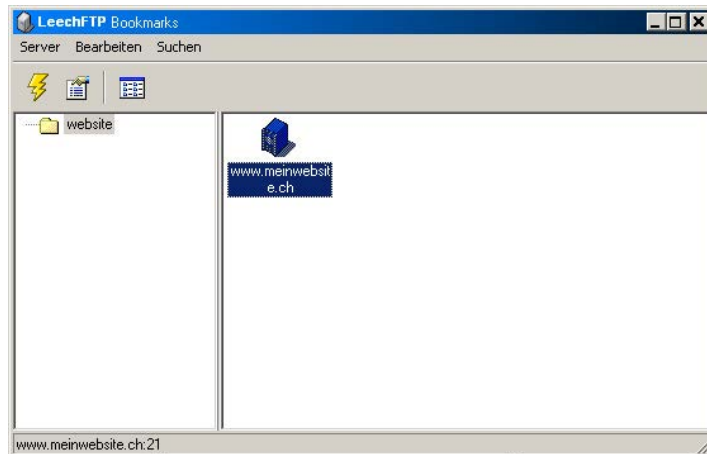
Sobald das Programm installiert ist, können Sie die vorgängig heruntergeladene und dekomprimierte Datei löschen, da sie nicht mehr gebraucht wird.

#### ▶ 9.2 ANWENDUNG DER SOFTWARE

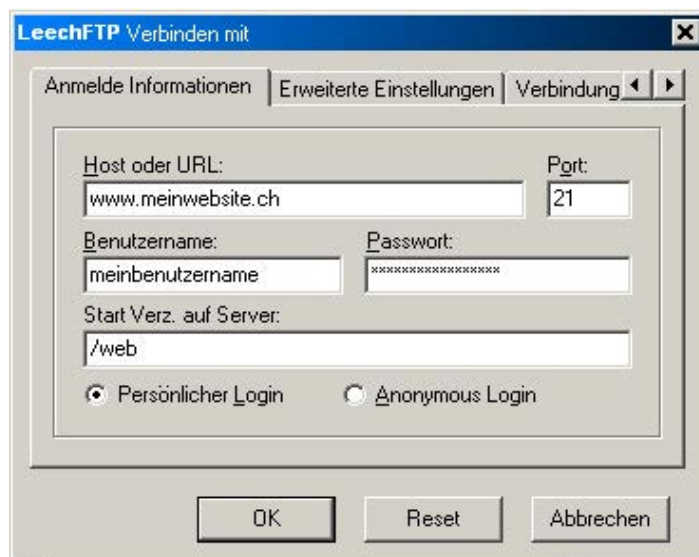
- die Internet-Verbindung aufbauen ;
- die LeechFTP-Software öffnen :



auf das Buch (« Bookmarks zeigen ») klicken



unter « Bearbeiten -> Dossier hinzufügen » ein neues Dossier erstellen (mindestens ein Dossier ist nötig, um darin Bookmarks zu erstellen) ; kreieren Sie jetzt ein neues Bookmark unter « Bearbeiten -> Bookmark hinzufügen »



▪ Abschliessend füllen Sie die Felder wie folgt aus :

Host oder URL : Name des Dienstes in der Form [www.meinedomain.ch](http://www.meinedomain.ch) oder IP-Adresse, die Ihnen folgendermassen zugeteilt wurde : 212.147.xxx.xxx

Port : normalerweise Port 21 oder jener, der Ihnen angegeben wurde

Benutzername : Benutzername Ihres FTP-Kontos

Passwort : Passwort Ihres FTP-Kontos

Start Verz. auf Server : geben Sie « /web » in dieses Feld ein ; wählen Sie « Persönlicher Login »

- klicken Sie auf die Schaltfläche « OK » ;
- doppelklicken Sie auf die Ikone Ihrer FTP-Verbindung, um auf den Server zuzugreifen.

Im LeechFTP-Hauptfenster sehen Sie gegenwärtig links die laufenden Transit-Vorgänge, in der Mitte Ihre lokalen Dateien, und rechts die externen Dateien (auf dem FTP-Server). Sie können Dateien vom lokalen zum externen Speicher oder umgekehrt durch « Drag-'n-Drop » (anklicken & ziehen) mit Ihrer Maustaste verschieben.

Um mehrere Dateien gleichzeitig auszuwählen : sind sie aneinandergereiht, brauchen Sie nur die erste und die letzte mit der Maus anzuklicken, während Sie « ⬆ » (Umschaltung Gross-/Kleinschreibung) gedrückt halten. Ist die Reihenfolge unterbrochen, klicken Sie die erste Datei an und halten dann die « Ctrl »-Taste (Control) gedrückt, währenddem Sie die übrigen Dateien einzeln auswählen.

Die Bedeutung der Ikonen am oberen Rand des Fensters :

Verbindungsaufnahme (Blitz) : öffnet das Fenster für den Aufbau der FTP-Verbindung (wird nicht als Bookmark gespeichert)

Schnell-Verb. Quick Connect (Erde) : erstellt eine Verbindung mit der URL als einzigem Parameter

Bookmarks (Buch) : öffnet die Liste Ihrer gespeicherten FTP-Verbindungen

Login abbrechen (Kreuz) : unterbricht die Ausweisung beim Server

Verbindung unterbrechen (Stecker) : stoppt die gegenwärtige Verbindung

Mit einem Klick auf die rechte Maustaste ins Fenster mit den lokalen oder in jenes mit den externen Dateien erhalten Sie Zugang zu den klassischen Optionen (Erstellung oder Wechsel eines Dossiers), und mit einem ebensolchen Klick auf eine Datei bekommen Sie Zugang zu deren Optionen (Löschen, Herunterladen, Umbenennen).

## 10. Software « Transmit » für Macintosh

### Installation und Anwendung der Software « Transmit » für Macintosh (OS 8 & OS 9)

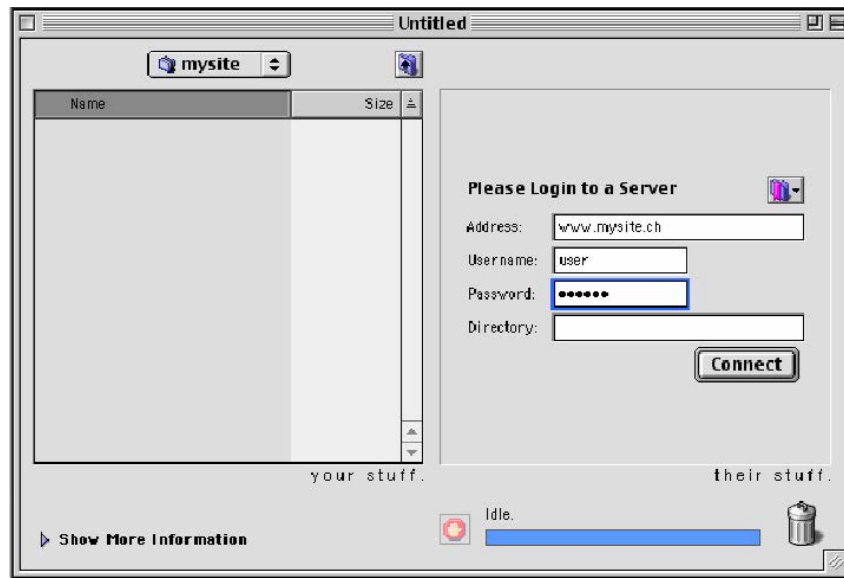
#### ▶ 10.1 SOFTWARE-INSTALLATION

- auf die Adresse « [www.panic.com/transmit](http://www.panic.com/transmit) » gehen ;
- das Installations-Programm für « Transmit 3.0.2 » herunterladen ;
- das Installations-Programm auf Ihrem PC öffnen.

#### ▶ 10.2 ANWENDUNG DER SOFTWARE

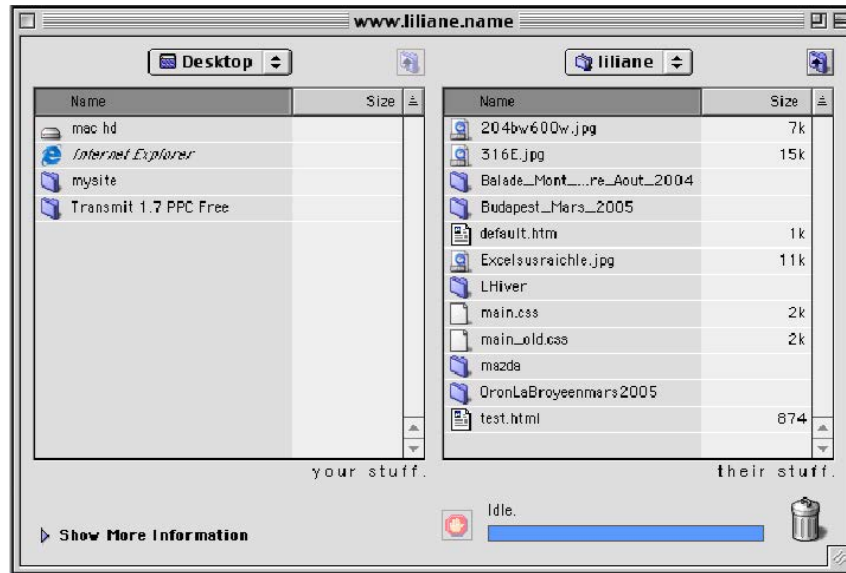
- die Internet-Verbindung aufbauen

das Menü « FILE -> NEW CONNECTION » wählen – dann Ihre Angaben wie folgt eintragen :

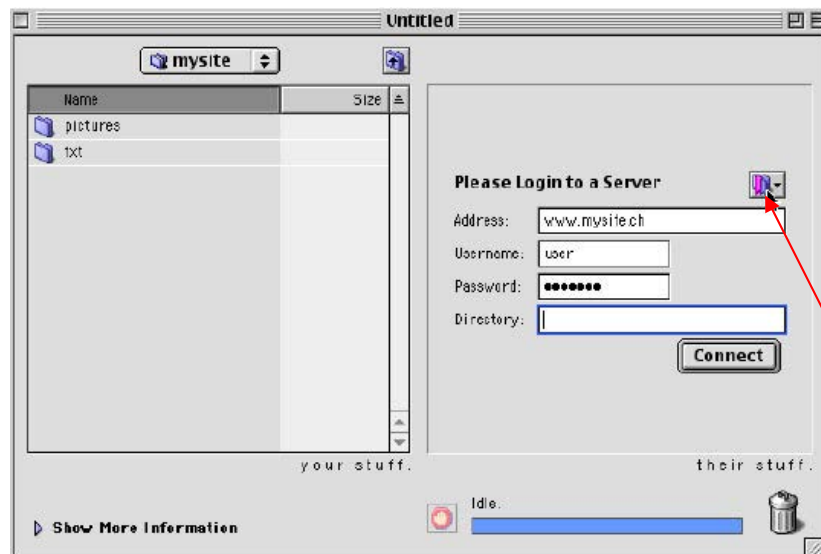


#### ▪ Anwendung

- auf «<-» klicken, um Dateien zu Ihnen her zu verschieben
- auf «->» klicken, um Dateien zum Server hin zu verschieben, oder « Drag-'n-Drop » vom Desktop des Mac ins Fenster « Transmit. »



Um Ihre Daten nur einmal erfassen zu müssen, klicken Sie auf die durch einen Pfeil gekennzeichnete Ikone im folgenden Schema und wählen « Add a logo ».



Durch Klick auf die genannte Ikone können Sie sich in Zukunft direkt mit dem richtigen Zielort verbinden.

# 11. Software « CyberDuck » für Macintosh (OS X)

## Installation Anwendung der Software « CyberDuck » pour Macintosh (OS X)

### ▶ 11.1 SOFTWARE-INSTALLATION

- auf <http://cyberduck.ch/> gehen ;
- die Software herunterladen ;
- die Software an dem von Ihnen gewählten Ort auf dem Mac installieren.

### ▶ 11.2 ANWENDUNG DER SOFTWARE

- die Internet-Verbindung aufbauen ;

auf « neue Verbindung » klicken und dann Ihre Angaben wie folgt eintragen :

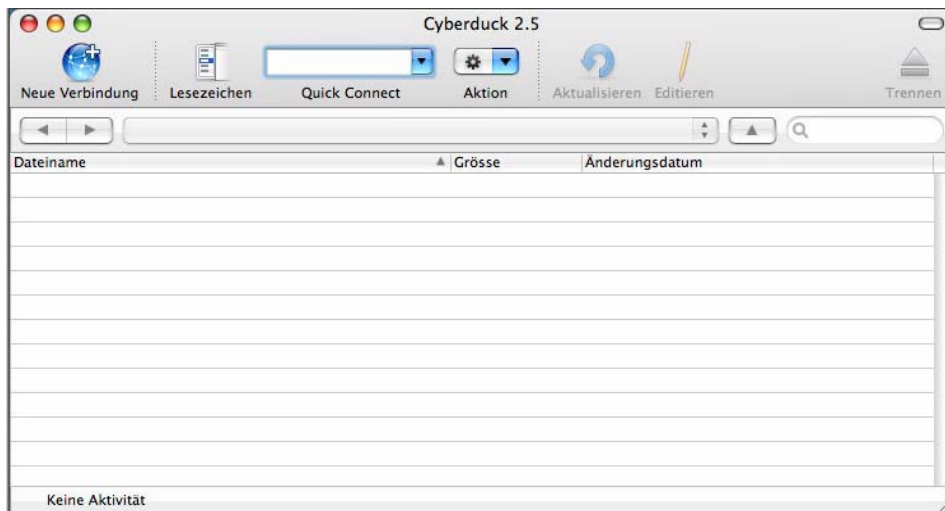
The screenshot shows the 'New Connection' dialog in CyberDuck. At the top, there are icons for Home, Bookmarks, and History. Below them is a dropdown menu showing 'FTP (Unverschlüsselte Verbindung)'. The address bar contains 'ftp://username@www.domain.ch:21/web'. The 'Server:' field is 'www.domain.ch', 'Port:' is '21', and 'Pfad:' is '/web'. The 'Benutzername:' field is 'username' and 'Passwort:' is masked with dots. There are three checkboxes: 'Zum Schlüsselbund hinzufügen' (checked), 'Anonymer Login' (unchecked), and 'Public Key Authentifizierung verwenden' (unchecked). Below the last checkbox, it says 'Kein privater Schlüssel ausgewählt'. The 'Verbindungsm' dropdown is set to 'Passiv' and 'Zeichenkodier' is 'UTF-8'. At the bottom are 'Abbrechen' and 'Verbinden' buttons.

Vergessen Sie nicht, das externe Verzeichnis mit « /web » zu präzisieren.

Kreuzen Sie das Feld « Zum Schlüsselbund hinzufügen » an, um Ihre Angaben nicht bei jeder Verbindungsaufnahme wiederholen zu müssen.

- Anwendung

Sie verwenden « CyberDuck » wie ein Fenster, das die auf dem externen Server abgelegten Dateien enthält.





# 12. Statistiken

## 12.1 ZUGANG ZU DEN STATISTIKEN

Die Statistiken werden vom AW/STATS-Programm verwaltet und können durch Eingabe der URL für « IhreWebsite/stats » abgerufen werden (z.B. : « [www.Domain-Name.xxx/stats](http://www.Domain-Name.xxx/stats) »)


Anschliessend geben Sie « User » und « Password » ein, wobei diese generell die gleichen wie für die Auffrischung Ihrer Site benutzt sind.

Folgende Seite wird angezeigt :

**Statistik für:**  
www.mondomaine.xxx

**Zuletzt aktualisiert:** 08.11.2004 - 06:00

**Zeitraum:** Nov 2004 OK



---

**Zusammenfassung**

**Wann:**  
 Monatliche Historie  
 Tage im Monat  
 Wochentage  
 Stunden (Serverzeit)

**Wer:**  
 Länder  
 Gesamte Liste

**Rechner**  
 Gesamte Liste  
 Letzter Zugriff  
 Unaufgelöste IP Adressen

Robots/Spiders (Suchmaschinen)  
 Gesamte Liste  
 Letzter Zugriff

**Navigation:**  
 Aufenthaltsdauer  
 Datei-Typen  
 Zugriffe  
 Gesamte Liste  
 Einstiegsseiten  
 Exit Seiten

**Betriebssysteme**  
 Versionen  
 Unbekannt

**Browser**  
 Versionen  
 Unbekannt

**Verweise:**  
 Herkunft  
 Suchmaschinen  
 Websites

**Häufigkeit**  
 Suchausdrücke  
 Suchbegriffe


**Sonstige:**  
 Verschiedenes  
 HTTP Fehlercodes  
 Nicht gefundene Seiten

**Zusammenfassung**

<b>Zeitraum</b>	Monat Nov 2004				
<b>Erster Zugriff</b>	01.11.2004 - 00:00				
<b>Letzter Zugriff</b>	07.11.2004 - 23:59				
	Unterschiedliche Besucher	Anzahl der Besuche	Seiten	Zugriffe	Bytes
gesehener Traffic *	<b>8236</b>	<b>10460</b> (1.27 Besuche/Besucher)	<b>54648</b> (5.22 seiten/besuch)	<b>539478</b> (51.57 zugriffe/besuch)	<b>14.14 GB</b> (1417.79 KB/besuch)
nicht gesehener Traffic *			<b>6101</b>	<b>23335</b>	<b>317.08 MB</b>

\* Nicht gesehener Traffic ist Traffic welcher von Robots, Würmern oder Antworten mit speziellem HTTP-Statuscode

**Monatliche Historie**



Monat	Unterschiedliche Besucher	Anzahl der Besuche	Seiten	Zugriffe	Bytes
Jan 2004	0	0	0	0	0
Feb 2004	0	0	0	0	0
März 2004	0	0	0	0	0
Apr 2004	0	0	0	0	0
Mai 2004	0	0	0	0	0
Juni 2004	0	0	0	0	0
Juli 2004	0	0	0	0	0
Aug 2004	0	0	0	0	0
Sep 2004	47580	68365	329321	3459826	92.35 GB
Okt 2004	30491	45385	233951	2300173	60.16 GB
Nov 2004	8236	10460	54648	539478	14.14 GB
Dez 2004	0	0	0	0	0
<b>Total</b>	<b>86307</b>	<b>124210</b>	<b>617920</b>	<b>6299477</b>	<b>166.66 GB</b>

## ▶ 12.2 DATEN-AUSWAHL

Wollen Sie eine präzise Periode analysieren, so wählen Sie diese aus und klicken auf «OK».

<b>Zuletzt aktualisiert:</b>	08.11.2004 - 06:00	
<b>Zeitraum:</b>	Okt 2004 <input type="button" value="OK"/>	

## ▶ 12.3 DARSTELLUNG DER ERGEBNISSE

Diese Tafeln geben Ihnen eine Gesamt-Übersicht über die Anzahl Besuche (« Hits ») auf Ihrer Website in der fraglichen Periode.

- Anzahl « Unterschiedliche Besucher » = Anzahl Einzel-Gäste (IP-Adressen)
- Anzahl « Anzahl der Besuche » = jede Ankunft eines Besuchers zur Einsicht einer Seite, der sich nicht in den letzten 60 Minuten eingeloggt hat
- Anzahl « Seiten » = Gesamtzahl aller besuchten Seiten
- Anzahl « Zugriffe » = Zahl der Besuche auf Seiten, Abbildungen oder Dateien oder deren Herunterladens durch Besucher (« Hits »)
- « Bytes » = Total der während der Besuche auf den Seiten heruntergeladenen Bytes

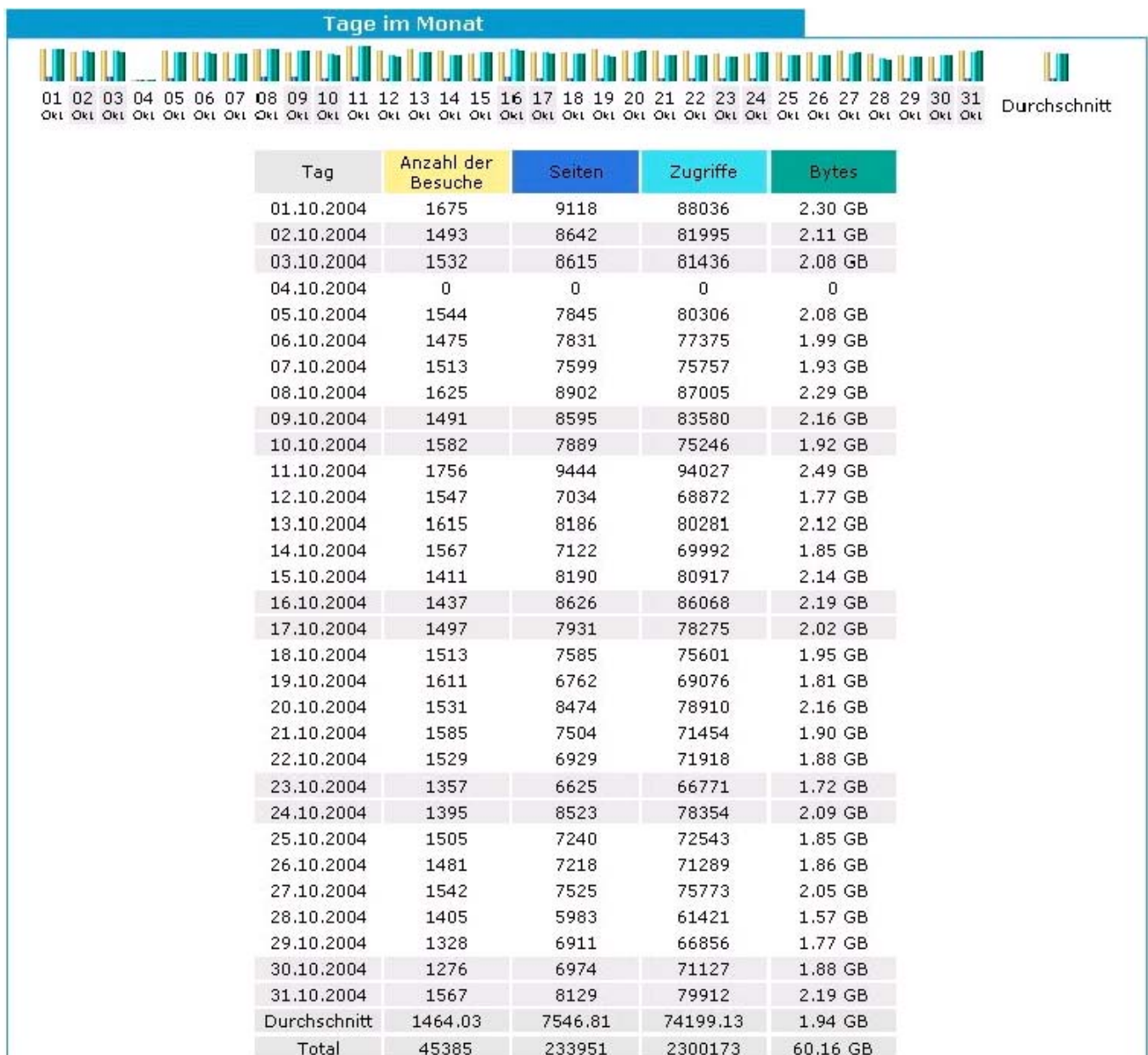
Zusammenfassung					
<b>Zeitraum</b>	Monat Okt 2004				
<b>Erster Zugriff</b>	01.10.2004 - 00:00				
<b>Letzter Zugriff</b>	31.10.2004 - 23:59				
	Unterschiedliche Besucher	Anzahl der Besuche	Seiten	Zugriffe	Bytes
gesehener Traffic *	<b>30491</b>	<b>45385</b> (1.48 Besuche/Besucher)	<b>233951</b> (5.15 seiten/besuch)	<b>2300173</b> (50.68 zugriffe/besuch)	<b>60.16 GB</b> (1389.94 KB/besuch)
nicht gesehener Traffic *			<b>26927</b>	<b>85271</b>	<b>793.57 MB</b>

\* Nicht gesehener Traffic ist Traffic welcher von Robots, Würmern oder Antworten mit speziellem HTTP-Statuscode herrührt

Monats-Überblick :

Monatliche Historie						
Monat	Unterschiedliche Besucher	Anzahl der Besuche	Seiten	Zugriffe	Bytes	
Jan 2004	0	0	0	0	0	
Feb 2004	0	0	0	0	0	
März 2004	0	0	0	0	0	
Apr 2004	0	0	0	0	0	
Mai 2004	0	0	0	0	0	
Juni 2004	0	0	0	0	0	
Juli 2004	0	0	0	0	0	
Aug 2004	0	0	0	0	0	
Sep 2004	47580	68365	329321	3459826	92.35 GB	
Okt 2004	30491	45385	233951	2300173	60.16 GB	
Nov 2004	8236	10460	54648	539478	14.14 GB	
Dez 2004	0	0	0	0	0	
<b>Total</b>	<b>86307</b>	<b>124210</b>	<b>617920</b>	<b>6299477</b>	<b>166.66 GB</b>	

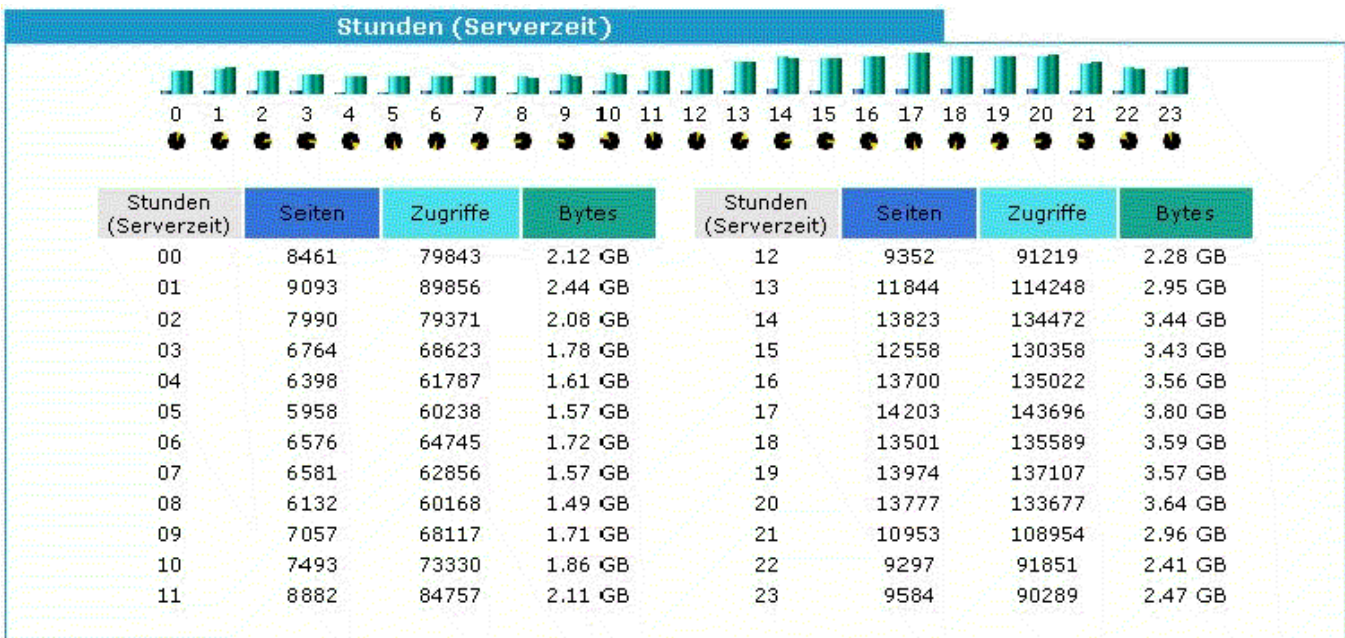
Tages-Überblick / Monat :



Tages-Überblick / Woche :



Überblick pro Stunde :



Herkunftsländer der Besucher auf Ihrer Website :

Domains/Länder der Besucher (Top 10) - Gesamte Liste				
Domains/Länder	Seiten	Zugriffe	Bytes	
Network net	65667	658528	17.39 GB	
Commercial com	35728	342396	9.16 GB	
Unbekannt ip	31516	297496	7.58 GB	
Netherlands nl	14479	159151	4.28 GB	
Japan jp	11889	105241	2.49 GB	
Mexico mx	6949	67307	1.77 GB	
France fr	6220	63481	1.61 GB	
Italy it	5588	56360	1.55 GB	
Belgium be	4849	50727	1.23 GB	
Germany de	4476	46394	1.18 GB	
Sonstige	46590	453092	11.92 GB	

Verbindungsquelle :

Rechner (Top 10) - Gesamte Liste - Letzter Zugriff - Unaufgelöste IP Adressen				
Rechner : 38724 Bekannte, 5355 Unbekannte (IP konnte nicht aufgelöst werden) - 30491 Unterschiedliche Besucher	Seiten	Zugriffe	Bytes	Letzter Zugriff
i220-108-6-131.s02.a001.ap.plala.or.jp	1146	13037	215.21 MB	30.10.2004 - 17:00
80.58.41.45.proxycache.rima-tde.net	1126	11103	186.89 MB	31.10.2004 - 12:02
usen-221x248x86x41.ap-us01.usen.ad.jp	747	2149	87.54 MB	20.10.2004 - 01:24
yahoobb219040174078.bbtec.net	736	3365	114.46 MB	16.10.2004 - 07:37
b04-601b.kn.vutbr.cz	686	5410	198.54 MB	24.10.2004 - 15:53
dsl026.iae.nl	606	8173	105.49 MB	29.10.2004 - 21:39
cp37360-a.roose1.nb.home.nl	574	1608	36.99 MB	31.10.2004 - 12:08
b04-601a.kn.vutbr.cz	570	5436	193.95 MB	31.10.2004 - 16:54
216.239.39.5	506	506	3.73 MB	31.10.2004 - 11:41
cache211.156ce.maxonline.com.sg	473	2632	86.63 MB	30.10.2004 - 15:46
Sonstige	226781	2246754	58.96 GB	

Anzahl der Ihre Site besuchenden « Robots » oder « Spiders » (Besuchsautomaten, die Sites zum Zweck der Indexierung, der statistischen Erhebung oder Kontrolle betreffend ihrer Verfügbarkeit scannen) :






Robots/Spiders (Suchmaschinen) (Top 10) - Gesamte Liste - Letzter Zugriff			
24 Zugriffe durch Suchmaschinen*	Zugriffe	Bytes	Letzter Zugriff
Googlebot	3487	126.28 MB	31.10.2004 - 17:47
Unknown robot (identified by 'crawl')	1993	21.78 MB	31.10.2004 - 23:26
SpiderMan	1243	7.98 MB	31.10.2004 - 03:18
MSNBot	991	5.77 MB	31.10.2004 - 01:49
Alexa (IA Archiver)	692	16.29 MB	31.10.2004 - 08:23
InternetSeer	647	388.40 KB	31.10.2004 - 23:41
Inktomi Slurp	639	2.58 MB	31.10.2004 - 23:05
AskJeeves	440	3.21 MB	29.10.2004 - 23:48
MSIECrawler	339	2.52 MB	30.10.2004 - 22:06
ZealBot	265	1.73 MB	31.10.2004 - 11:30
Sonstige	689	8.89 MB	

\* Die Robots die hier angezeigt werden zeigen Treffer oder Traffic welchen Besucher "nicht gesehen" haben und sind in den übrigen Diagrammen nicht enthalten.

Durchschnittliche Aufenthaltszeit der Besucher auf Ihrer Website :

Aufenthaltsdauer			
Anzahl der Besuche: 45385 - Durchschnitt: 289 s		Anzahl der Besuche	Prozent
0s-30s		27205	59.9 %
30s-2mn		5395	11.8 %
2mn-5mn		4110	9 %
5mn-15mn		4623	10.1 %
15mn-30mn		2012	4.4 %
30mn-1h		1525	3.3 %
1h+		515	1.1 %








Von Ihrer Site heruntergeladene Datei-Typen :

Datei-Typen					
Datei-Typen		Zugriffe	Prozent	Bytes	Prozent
 jpg	Image	1345274	58.4 %	57.30 GB	95.2 %
 gif	Image	655333	28.4 %	1.17 GB	1.9 %
 htm	HTML or XML static page	233821	10.1 %	1.43 GB	2.3 %
- class		65614	2.8 %	266.85 MB	0.4 %
- jar		128	0 %	2.00 MB	0 %
 html	HTML or XML static page	2	0 %	3.88 KB	0 %
 css	Cascading Style Sheet file	1	0 %	0	0 %


Hitparade der meistbesuchten Seiten auf Ihrer Website :

Seiten-URL (Top 10) - Gesamte Liste - Einstiegsseiten - Exit Seiten				
423 Unterschiedliche Seiten	Zugriffe	durchschnitt. Größe	Einstiegsseiten	Exit Seiten
/	22196	7.88 KB	13388	6983
/carly_patterson_1.htm	7413	5.51 KB	3459	2452
/carly_patterson_2.htm	7161	4.94 KB	3004	3263
/gymnasts_a_to_z.htm	6761	26.80 KB	460	690
/catalina_ponor.htm	5150	5.42 KB	2852	2230
/sofronie_olympics.htm	3938	3.66 KB	216	506
/cheng_fei_olympics.htm	3292	3.72 KB	211	455
/pavlovaolympics.htm	3144	3.71 KB	111	369
/courtney_kupets.htm	3123	5.61 KB	1411	1237
/khorkinaolympics.htm	2914	3.75 KB	110	406
Sonstige	168859	5.74 KB	20163	26794

Von Ihren Besuchern verwendete Betriebssysteme :

Betriebssysteme (Top 10) - Gesamte Liste/Versionen - Unbekannt			
Betriebssysteme		Zugriffe	Prozent
	<b>Windows</b>	2181119	94.8 %
?	Unbekannt	55489	2.4 %
	<b>Macintosh</b>	52857	2.2 %
	Linux	8856	0.3 %
	WebTV	1213	0 %
	Sun Solaris	251	0 %
	RISC OS	220	0 %
	HP Unix	87	0 %
	FreeBSD	30	0 %
U	Unknown Unix system	22	0 %
	Sonstige	29	0 %

Zum Betrachten Ihrer Website verwendete Browser :

Browser (Top 10) - Gesamte Liste/Versionen - Unbekannt				
Browser		Grabber	Zugriffe	Prozent
	<b>MS Internet Explorer</b>	Nein	2040384	88.7 %
	<b>Netscape</b>	Nein	62514	2.7 %
	FireFox	Nein	58989	2.5 %
	Mozilla	Nein	45641	1.9 %
?	Unbekannt	?	29271	1.2 %
	Safari	Nein	23503	1 %
	Opera	Nein	23220	1 %
	TelePort Pro	<b>Ja</b>	10848	0.4 %
	Firebird (Old FireFox)	Nein	1615	0 %
	Konqueror	Nein	1402	0 %
	Sonstige		2786	0.1 %

URL und Suchmaschinen, über die die Besucher vor Ankunft auf Ihrer Website kamen ; da deren Namen angegeben sind, können Sie daraus ableiten, ob Ihre Site in den wichtigsten Suchmaschinen verzeichnet ist :

Woher die Besucher kamen				
Herkunft	Seiten	Prozent	Zugriffe	Prozent
<b>Direkter Zugriff/Bookmarks</b>	41829	54.9 %	315388	75.3 %
<b>Links aus einer News Gruppe</b>				
<b>Links von einer Internet-Suchmaschine - Gesamte Liste</b>	26058	34.2 %	32818	7.8 %
- Google	11669 12458			
- Google (Images)	8357 12461			
- Yahoo	3530 4587			
- MSN	860 1439			
- AltaVista	282 296			
- Ask Jeeves	263 274			
- AOL	225 248			
- Unknown search engines	194 225			
- Netscape	148 160			
- Virgilio	62 84			
- Sonstige	468 586			
<b>Links von einer externen Seite (keine Suchmaschinen) - Gesamte Liste</b>	7930	10.4 %	69834	16.6 %
- http://216.239.39.104/translate_c	401 4879			
- http://www.starpulse.com/Athletes/Patterson,_Carly/Pictures/	269 269			
- http://216.239.37.104/translate_c	263 3865			
- http://www.celebrity-link.com/c114/showcelebrity_categoryid-1141...	174 174			
- http://www.tele-net.ch/gymbox/	166 166			
- http://www.geocities.com/gimnasiartrit/	159 159			
- http://turnen.pagina.nl	154 154			
- http://s2.excoboard.com/exco/thread.php	135 135			
- http://wingirls.modlinks.com	128 128			
- http://www.groult.esc-brest.fr	125 125			
- Sonstige	5956 59780			
<b>Herkunft unbekannt</b>	365	0.4 %	542	0.1 %

Such-Ausdrücke und -Begriffe, die in den Suchmaschinen auf Ihre Site zeigten :

Suchausdrücke (Top 10)		
Gesamte Liste		
Suchausdrücke	Häufigkeit	Prozent
1841 verschiedene Suchbegriffe		
catalina ponor	1686	10.4 %
carly patterson	1670	10.3 %
carly patterson pictures	1021	6.3 %
gymbox	798	4.9 %
courtney kupets	769	4.7 %
daiane dos santos	437	2.7 %
anna pavlova	282	1.7 %
gymnastics pictures	279	1.7 %
monica rosu	262	1.6 %
alina kabayeva	229	1.4 %
Weitere Suchausdrücke	8709	53.9 %

Suchbegriffe (Top 10)		
Gesamte Liste		
Suchbegriffe	Häufigkeit	Prozent
1257 Suchbegriffe		
carly	3045	8.8 %
patterson	2895	8.3 %
ponor	2061	5.9 %
pictures	2035	5.8 %
catalina	1897	5.4 %
kupets	862	2.4 %
courtney	853	2.4 %
gymbox	830	2.4 %
gymnastics	479	1.3 %
daiane	456	1.3 %
Weitere Suchbegriffe	19099	55.3 %



Verschiedenes :

Verschiedenes		
Verschiedenes		
Zu Favoriten hinzugefügt (Schätzung)	1144 / 30491 Besucher	3,7 %

Anzahl der Zugangs-Versuche, die auf eine Fehlermeldung stiessen :

HTTP Fehlercodes				
HTTP Fehlercodes*		Zugriffe	Prozent	Bytes
404	Document Not Found	56308	76,2 %	225,26 MB
206	Partial Content	14153	19,1 %	370,71 MB
500	Internal server Error	3117	4,2 %	53,47 KB
502	Received bad response from real server	229	0,3 %	113,40 KB
403	Forbidden	25	0 %	8,14 KB
302	Moved temporarily (redirect)	7	0 %	2,02 KB
405	Method not allowed	6	0 %	24,50 KB
406	Document not acceptable to client	1	0 %	3,99 KB

\* Die Codes die hier angezeigt werden zeigen Treffer oder Traffic welchen Besucher "nicht gesehen" haben und sind in den übrigen Diagrammen nicht enthalten.