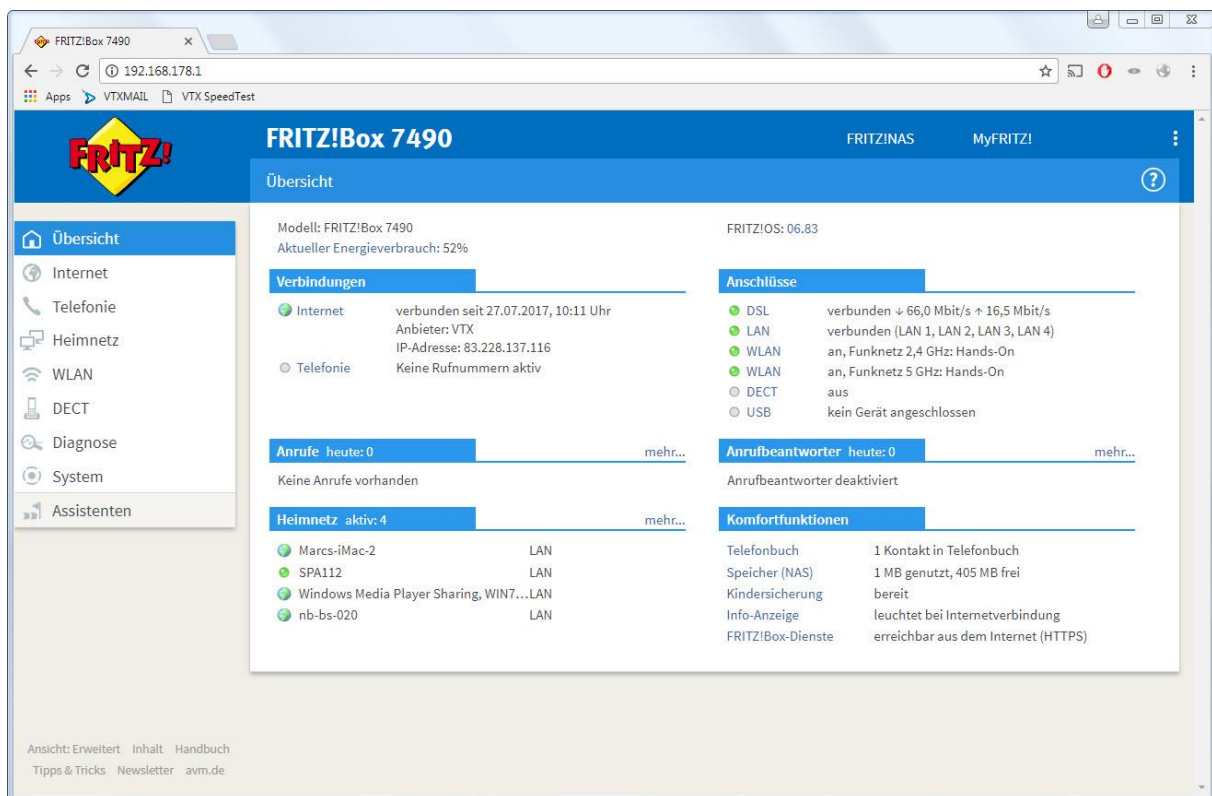




Wireless Einstellungen auf der Fritzbox 7490

Diese Schritt –für-Schritt Anleitung hilft Ihnen, die Wireless Einstellungen auf der Fritzbox 7490 anzupassen. Bitte beachten Sie, Fritzboxen welche sie von VTX erhalten haben, sind **NICHT** mit einem Passwort für den Zugriff auf das Webinterface geschützt. Sollte eine Passwort Abfrage kommen, haben Sie selber ein Passwort gesetzt.

Öffnen Sie ihren Webbrowser und geben Sie die IP-Adresse ihrer Fritzbox wie folgt ein: <http://192.168.178.1> Hiermit erreichen Sie das Webinterface der Fritzbox. Bitte beachten Sie das ihr Computer entweder über Wireless oder mit dem Lan-Kabel mit der Fritzbox verbunden sein MUSS.



Wie ändere ich den Namen von meinem Wireless?

Eventuell möchten Sie den Namen von ihrem Wireless Netzwerk ändern. Zum Beispiel in Mein Wireless oder sonst einen gewünschten Namen. Hierfür klicken Sie ganz einfach auf **WLAN** und anschliessend auf **Funknetz**.

Unter **Name-des-WLAN-Funknetzes (SSID)** können Sie nun den gewünschten Namen eintragen. Bitte beachten Sie das die Fritzbox 7490 Wireless auf dem 2.4 und dem 5 Ghz Frequenzband zur Verfügung stellt. Bitte geben Sie jedem Frequenzband einen unterschiedlichen Namen um Störungen zu verhindern. Als Beispiel:

2,4 GHz- Frequenzband = Mein Wireless

5GHz – Frequenzband = Mein Wireless 5GHz

Ein Beispiel sehen sie auf dem nachfolgenden Screenshot.

FRITZ!
FRITZ!Box 7490
FRITZ!NAS MyFRITZ!

WLAN > Funknetz
?

- Übersicht
- Internet
- Telefonie
- Heimnetz
- WLAN
 - Funknetz
 - Funkkanal
 - Sicherheit
 - Zeitschaltung
 - Gastzugang
 - Repeater
- DECT
- Diagnose
- System
- Assistenten

Ansicht: Erweitert Inhalt Handbuch
Tipps & Tricks Newsletter avm.de

Funknetz

Das WLAN-Funknetz Ihrer FRITZ!Box ist für andere WLAN-Geräte mit einem Namen, der sogenannten SSID, sichtbar.

2,4-GHz-Frequenzband

WLAN-Funknetz aktiv

Name des WLAN-Funknetzes (SSID)

MAC-Adresse C0:25:06:F2:7D:F3

5-GHz-Frequenzband

WLAN-Funknetz aktiv

Name des WLAN-Funknetzes (SSID)

MAC-Adresse C0:25:06:F2:7D:F4

Name des WLAN-Funknetzes sichtbar

QR-Code (Quick Response Code)

Mit dem QR-Code können Sie die WLAN-Verbindung zur FRITZ!Box bequem in Mobilgeräten (zum Beispiel Smartphone, Tablet) einrichten. Beim Scannen des Codes werden die Verschlüsselungseinstellungen der FRITZ!Box automatisch auf das Mobilgerät übertragen. Für eine besonders komfortable Nutzung des QR-Codes empfehlen wir die App "FRITZ!App WLAN".

Info-Blatt drucken
Übernehmen
Abbrechen

Wie ändere ich das Passwort für mein Wireless?

Sie können für den Zugriff auf ihr Wireless ein persönliches Passwort setzen. Klicken sie hierfür auf **WLAN** und dann auf **Sicherheit**. Hier können Sie nun ihr Passwort unter **WLAN-Netzwerkschlüssel** eintragen.

FRITZ!
FRITZ!Box 7490
FRITZ!NAS MyFRITZ!

WLAN > Sicherheit
?

- Übersicht
- Internet
- Telefonie
- Heimnetz
- WLAN
 - Funknetz
 - Funkkanal
 - Sicherheit
 - Zeitschaltung
 - Gastzugang
 - Repeater
- DECT
- Diagnose
- System
- Assistenten

Ansicht: Erweitert Inhalt Handbuch
Tipps & Tricks Newsletter avm.de

Verschlüsselung
WPS-Schnellverbindung

Hier legen Sie fest, wie das WLAN-Funknetz gesichert wird.

- WPA-Verschlüsselung (größte Sicherheit)
- unverschlüsselt (nicht empfohlen, ungeschützt)

WPA-Verschlüsselung

Legen Sie einen WLAN-Netzwerkschlüssel fest. Der Netzwerkschlüssel muss zwischen 8 und 63 Zeichen lang sein.

WPA-Modus

WLAN-Netzwerkschlüssel

Weitere Sicherheitseinstellungen

- AVM Stick & Surf aktivieren
- Die unten angezeigten aktiven WLAN-Geräte dürfen untereinander kommunizieren

WLAN-Zugang beschränken

Die Liste zeigt WLAN-Geräte, die aktuell mit der FRITZ!Box verbunden oder aus früheren Verbindungen bekannt sind. Sie können den WLAN-Zugang auf bekannte WLAN-Geräte beschränken (MAC-Adressfilter).

Name	MAC-Adresse
AAA-Sales-1	D4:AE:05:0D:DC:37
DESKTOP-6EUIJQC	00:25:D3:FC:6C:06

Info-Blatt drucken
Übernehmen
Abbrechen